



DE

AXIALLÜFTER
BETRIEBSANLEITUNG

Modell
VENTS QUIET



www.ventilation-system.com



WARNUNG

Erfüllen Sie die vorliegenden Anforderungen, um eine lange Lebensdauer des Lüfters zu sichern.

Den Lüfter vor allen Anschluss-, Einstell-, Service- und Reparaturarbeiten vom Stromnetz trennen.

Service- sowie Wartungsarbeiten sind ausschließlich vom Fachpersonal vorzunehmen, welches über eine gültige Zulassung für elektrische Arbeiten an Elektroanlagen bis 1000 V verfügt. Lesen Sie die Betriebsanleitung vor allen Arbeiten am Lüfter.

Das Einphasenstromnetz, an welches der Lüfter angeschlossen wird, muss den gültigen elektrischen Normen entsprechen.

Das Verkabelungssystem muss einen Sicherheits-Schutzschalter besitzen. Elektrischer Anschluss erfolgt über einen Sicherheits-Schutzschalter QF, der in der stationären Leitung integriert wird. Der Kontaktabstand an allen Polen muss mindestens 3 mm betragen. Vor der Montage des Lüfters ist dieser auf sichtbare Defekte am Laufrad, Gehäuse oder Gitter zu überprüfen. Des Weiteren ist sicherzustellen, dass keinerlei Fremdkörper im Strömungsteil des Gehäuses vorliegen, welche die Laufradschaufeln beschädigen könnten. Das Design der Lüfter wird kontinuierlich verbessert und aktualisiert, daher können die Modelle von der bestehenden Beschreibung dieser Betriebsanleitung abweichen.

Erfüllen Sie die vorliegenden Anforderungen, um eine lange Lebensdauer des Lüfters zu sichern.



WARNUNG

Bei der Montage achten Sie darauf, dass das Lüftergehäuse nicht deformiert wird!

Das Gehäusedeformation kann zur Motorblockierung und hohem Geräusch führen.

Unsachgemäße Verwendung, unberechtigte Änderungs- und Nacharbeiten sowie Modifizierungen am Lüfter sind nicht gestattet.

Treffen Sie vorkehrende Maßnahmen, damit Rauch, Kohlenoxidge sowie weitere brennbare Stoffe nicht durch offene Rauchabzüge oder andere Brandschutzeinrichtungen in den Raum gelangen können. Um einen Luftrückstau zu vermeiden und zugleich eine ordnungsgemäße Verbrennung von Abgasen und Gasen durch den Schornstein zu gewährleisten, ist auf eine ausreichende Luftzufuhr zu achten.

Die Förderluft darf keinen Staub, sowie keine Dämpfe, Festfremdstoffe, klebrige Stoffe oder Faserstoffe enthalten.



WARNUNG

Erfüllen Sie die vorliegenden Anforderungen, um eine lange Lebensdauer des Lüfters zu sichern.

Der Lüfter ist für den Einsatz in einer entzündungs- und explosionsgefährdeten Umgebung, die z.B. Spiritusdämpfe, Benzin, Insektizide enthält, nicht ausgelegt.

Die Ansaug- sowie Auslassöffnung des Lüfters nicht verschließen oder verdecken, um die optimale Luftzufuhr zu gewährleisten. Setzen Sie sich bitte nicht auf den Lüfter und lassen Sie keine Gegenstände darauf liegen.

Die Leiterplatte des Zeitschalters ist unter Netzspannung.

Vor Einstellarbeiten ist der Lüfter vom Stromnetz zu trennen.

Im Lieferumfang ist ein Kunststoff-Schraubendreher zur Regelungen der Einstellparameter des Lüfters enthalten.

Verwenden Sie den Kunststoff-Schraubendreher zur Änderung der Nachlaufzeit des Lüfters.

Erfüllen Sie die vorliegenden Anforderungen, um eine lange Lebensdauer des Lüfters zu sichern.



WARNUNG

Dieses Gerät ist für die Verwendung von Kindern ab 8 Jahre und älter sowie von Personen mit eingeschränkten körperlichen, geistigen oder sensorialen Fähigkeiten oder ohne ausreichende Erfahrung und Kenntniss geeignet, wenn sie beaufsichtigt oder bezüglich des sicheren Gebrauchs des Gerätes unterwiesen wurden und die daraus resultierenden Gefahren verstanden haben.

Lassen Sie Kinder mit dem Lüfter nicht spielen.

Die Kinder müssen beaufsichtigt werden bei Reinigung und Benutzer-Wartung.



Nach Ablauf der Lebensdauer ist das Gerät getrennt zu entsorgen.

Entsorgen Sie das Gerät nicht zusammen mit unsortierten städtischen Abfällen.



Lesen Sie die vorliegende Gebrauchsanweisung vor der Aufstellung des Lüfters aufmerksam durch. Die Einhaltung der Betriebsvorschriften gewährleistet einen sicheren Betrieb des Lüfters während der gesamten Gebrauchsdauer. Bewahren Sie die vorliegende Betriebsanleitung solange Sie das Gerät betreiben auf, da dieses sämtliche Wartungsvorschriften für den Lüfter beinhaltet.

LIEFERUNGSUMFANG

1. Lüfter - 1 St.
2. Schrauben und Dübel - 4 St.
3. Schraubenzieher aus Kunststoff (nur für Lüfter mit einem Zeitschalter) - 1 St.
4. Betriebsanleitung
5. Verpackungskarton

KURZBESCHREIBUNG

Bei dem in der Betriebsanleitung beschriebenem Produkt handelt es sich um einen Axiallüfter für die Entlüftung von kleinen bis mittelgroßen Wohnräumen.

Das Gerät ist kompatibel mit Rohrsystemen eines Durchmessers 100, 125 mm sowie 150 mm.

Die Lüftermodelle mit dem Anschlussdurchmesser 100 und 125 mm sind mit einem einstufigen Motor ausgestattet und das

Lüftermodell mit dem Anschlussdurchmesser 150 mm ist mit einem zweistufigen Motor ausgestattet.

Das Modell VENTS 150 Quiet Extra ist mit einem Hochleistungsmotor ausgestattet.

Der Lüfter ist mit einer Rückschlagklappe ausgestattet zur Verhinderung des Rückflusses, wenn der Lüfter ausgeschaltet ist.

Optionen für den Lüfter:



V - der Lüfter wird mit einem eingebauten Zugschalter ein- und ausgeschaltet.



T - für Modelle 100 und 125

Nach dem Ausschalten des Schalters, z.B. des Lichtschalters, läuft der Lüfter noch innerhalb von der eingestellten Nachlaufzeit, von 2 bis 30 Minuten.

Für Modell 150

Nach dem Einschalten des externen Schalters, z.B. des Lichtschalters, schaltet der Lüfter ein oder schaltet auf die Hochgeschwindigkeit um nach Ablauf der Verzögerungszeit, einstellbar von 0 bis 2 Minuten.

Nach Ausschalten des Schalters läuft der Lüfter noch innerhalb von der eingestellten Nachlaufzeit, von 2 bis 30 Minuten.

T1 - nur für Modelle 100 und 125

Nach dem Einschalten des externen Schalters, z.B. des Lichtschalters, schaltet der Lüfter ein nach Ablauf der Verzögerungszeit, einstellbar von 0 bis 2 Minuten. Nach Ausschalten des Schalters läuft der Lüfter noch innerhalb von der eingestellten Nachlaufzeit, von 2 bis 30 Minuten.



TH - für Modelle 100 und 125

Der Lüfter schaltet ein nach Steigerung der Luftfeuchtigkeit über den Einstellwert, einstellbar von 60% bis 90%. Nach der Absenkung der Luftfeuchtigkeit läuft der Lüfter noch innerhalb von der eingestellten Nachlaufzeit, von 2 bis 30 Minuten.

Der Lüfter kann manuell mit einem Lichtschalter eingeschaltet werden. Nach Ausschalten des Schalters läuft der Lüfter noch innerhalb von der eingestellten Nachlaufzeit, von 2 bis 30 Minuten.

Für Modell 150

Der Lüfter schaltet nach Steigerung der Luftfeuchtigkeit über den Sollwert (einstellbar von 60-90%) und Ablauf der Einschaltverzögerung (einstellbar von 0 bis 2 Minuten) ein bzw. auf Höchstgeschwindigkeit. Sobald die Luftfeuchtigkeit unter den Einstellwert sinkt, läuft der Lüfter noch innerhalb der eingestellten Nachlaufzeit, von 2 bis 30 Minuten. Der Lüfter kann manuell mit einem Lichtschalter eingeschaltet oder auf die Höchstgeschwindigkeit umgeschaltet werden. Der Lüfter schaltet nach Ablauf der Verzögerungszeit ein (Einstellbar von 0 bis 2 Minuten). Nach Ausschalten des Schalters läuft der Lüfter noch innerhalb der eingestellten Nachlaufzeit, von 2 bis 30 Minuten.

**TP** - für Modelle 100 und 125

Der Lüfter schaltet nach Betätigung des Bewegungssensors ein (Funktionsbereich von 1 m bis 4 m sowie einem horizontalen Betrachtungswinkel von 100°). Nachdem keine Bewegung mehr gemeldet wird, läuft der Lüfter noch innerhalb der eingestellten Nachlaufzeit, von 2 bis 30 Minuten.

Für Modell 150

Der Lüfter schaltet nach Betätigung des Bewegungssensors und Ablauf der Verzögerungszeit (einstellbar von 0 bis 2 Minuten) ein oder schaltet auf die Höchstgeschwindigkeit um (Funktionsbereich von 1 m bis 4 m sowie einem horizontalen Betrachtungswinkel von 100°). Nachdem keine Bewegung mehr gemeldet wird, läuft der Lüfter noch innerhalb von der eingestellten Nachlaufzeit, von 2 bis 30 Minuten.

**12** - für Modelle 100 und 125

Der Lüfter für den Anschluss an das Stromnetz mit der Kleinspannung 12 V und Frequenz 50 Hz vorgesehen. Mögliche Kombinationen der Ausführungen: VT, VTH, V 12.

BETRIEBSVORSCHRIFTEN

Der Lüfter ist für den Anschluss an das Wechselstromnetz vorgesehen.

Das Modell 100/125 Quiet ist für den Anschluss an das Wechselstromnetz mit der Spannung von 220-240 V und Frequenz von 50 Hz oder mit der Spannung von 220-240 V und Frequenz von 60 Hz vorgesehen, je nach dem Lüftermodell.

Nähere Informationen finden Sie auf dem Aufkleber auf dem Lüftergehäuse.

Das Modell 150 Quiet/Quiet Extra ist für den Anschluss an das Wechselstromnetz mit der Spannung von 220-240 V und Frequenz von 50/60 Hz.

Das Modell Quiet 12 ist für den Anschluss an das Stromnetz mit der Kleinspannung von 12 V und Frequenz 50 Hz direkt oder für den Anschluss an das Wechselstromnetz mit der Spannung von 220-240 V und Frequenz 50 Hz über einen Abspanntransformator vorgesehen, z.B. TRF 220/12-25 (Sondezubehörteil).

Der Lüfter ist für den Einsatz in Umgebungstemperaturen von +1°C bis +45°C ausgelegt.

Schutzart gegen Eindringen von Fremdkörpern sowie Schutz gegen Wasser IP 45.

Der Lüfter ist nicht erdungspflichtig.

MONTAGE

Der Lüfter ist für eine waagrechte sowie auch senkrechte Montage an einen Lüftungsschacht oder ein Rohr eines kompatiblen Durchmessers vorgesehen, Abb. 2.

Achtung! In Falle der senkrechten Montage muss der Lüfter gegen Eindringen von Niederschlägen und Kondensat geschützt werden, Abb. 2. Eine Montage des Lüfters mit direktem Luftauswurf nach oben ist nicht gestattet. Abb. 3.

Für Montagedetails, siehe Abb. 4-12.

Für die Schaltpläne des Lüfters, siehe Abb. 13-16, 18-20, 23-29.

Warnung! Gilt nur für die Modelle 150 Quiet und 150 Quiet V.

Die parallel geführte Spannungsversorgung zu den Klemmen 1 und 2, Abb. 21, ist nicht zulässig, dies wird zum Ausfall des Lüfters führen.

Die Betriebsauswahl für die Modelle 150 Quiet T, TH, VT, VTH, TP ist in Abb. 22 gezeigt.

Die Betriebsanzeige der Modelle 150 Quiet T, TH, VT, VTH, TP ist in Abb. 31 gezeigt.

Regulierung der Nachlaufzeit, Einschaltdauer sowie der Feuchte-Einstellwert ist in Abb. 17, 30 gezeigt.

Achtung! Nur für die Modelle 150 Quiet T, TH, VT, VTH, TP

Wenn der Verzögerungstimer von einem externen Schalter, Lichtschalter, Bewegungssensor, Feuchtigkeitssensor aktiviert wird und die ausgelöste Aktion während des Countdowns des Verzögerungstimers abgebrochen wird, z. B. der externe Schalter wird ausgeschaltet wird, keine Bewegung mehr wird gemeldet oder die Luftfeuchtigkeit unter den Einstellwert sinkt, dann bleibt der Lüfter in der vorherigen Betriebsart.

WARTUNG

Wartungsarbeiten am Lüfter sind in einem zeitlichen Abstand von mindestens 6 Monaten durchzuführen.

Erheben Sie vorsichtig die Abdeckung des Lüfters neben den Rastnasen mit einem flachen Schraubenzieher, um diese zu entfernen. Zur Reinigung des Lüfters verwenden Sie ein weiches Tuch oder eine in einer milden Seifenlösung angefeuchtete Bürste, Abb. 32-37.

WARNUNG! Schützen Sie dabei die elektrischen Komponenten gegen Spritzwasser!

Nach der Reinigung trocknen Sie die Oberfläche des Lüfters.

LAGER- UND TRANSPORTVORSCHRIFTEN

Der Transport des Gerätes ist mit jeder Fahrzeugart zulässig.

Das Gerät ist in der Originalverpackung in einem gut belüfteten Raum bei einer Temperatur von +5°C bis + 40°C und einer relativen Luftfeuchtigkeit bis maximal 80% zu lagern.

Staub, Säure- und Laugendämpfe, welche Korrosion verursachen können, sind im Lagerumfeld nicht zulässig.

HERSTELLERGARANTIE

Der Lüfter wurde in der Fabrik der privaten Aktiengesellschaft "Ventilation Systems" (im Folgenden - der Hersteller) produziert. Das Gerät entspricht den Europäischen Normen und Standards, den Richtlinien über die Niederspannung und elektromagnetische Verträglichkeit. Hiermit erklären wir, dass das Gerät mit der maßgeblichen Anforderungen aus Richtlinie 2004/108/EG über elektromagnetische Verträglichkeit, Richtlinie 89/336/EGW, und Niederspannungsrichtlinie 2006/95/EG, Richtlinie 73/23/EGW, und Richtlinie 93/68/EGW über CE-Kennzeichnung übereinstimmt. Der Hersteller setzt gegenüber einem Verbraucher eine Garantiedauer von 60 Monaten ab Verkaufsdatum des Lüfters über Einzelhandel fest, unter der Bedingung der Erfüllung der Vorschriften für Transport, Lagerung, Montage und Betrieb. Sollte ein Fehlbetrieb während des Garantiezeitraums durch Verschulden des Herstellers eintreten, besteht für den Verbraucher Anspruch zur unentgeltlichen Mängelbeseitigung. Die Garantiereparatur besteht in der Erfüllung der Arbeiten zur Behebung der Mängel des Lüfters zwecks der Sicherstellung zweckmäßiger Nutzung des Lüfters innerhalb der Garantiefrist. Die Mängelbehebung erfolgt im Wege der Ersetzung oder der Reparatur der Teile oder Einheiten solches Lüfters.

Die Garantie-Serviceleistung umfasst nicht:

- Regelmäßige technische Wartung;
- Montage / Demontage des Lüfters;
- Einregulierung des Lüfters.

Für die Garantiereparatur muss der Verbraucher den Lüfter, die Betriebsanleitung mit dem Vermerk über Verkaufsdatum sowie einen Kaufbeleg als Kaufbestätigung vorlegen.

Das Modell des Lüfters muss mit dem Modell übereinstimmen, welches in der Betriebsanleitung angegeben ist.

Für Garantieleistungen, Reparaturen oder einen Ersatzlüfter wenden Sie sich an Ihren Händler.

Die Herstellergarantie gilt nicht in folgenden Fällen:

Nichtvorlegung des Lüfters in der Vollständigkeit laut der Betriebsanleitung, einschließlich auch die Nichtvorlegung von dem Verbraucher demontierten Lüfterbestandteilen.

Nichtübereinstimmung des Modells oder der Marke des Lüfters mit den Daten auf der Verpackung sowie in der Betriebsanleitung.

nicht zeitgemäße technische Wartung des Lüfters durch den Verbraucher.

Außerliche Beschädigungen des Gehäuses und der inneren Einheiten (außer äußeren Änderungen am Lüfter, welche für die Montage notwendig sind).

Änderungen am Aufbau des Lüfters oder technische Änderungen am Lüfter.

Ersetzen und Nutzung von Einheiten, Teilen, die nicht durch den Hersteller vorgesehen sind.

nicht bestimmungsgemäße Verwendung des Lüfters.

Verletzung durch den Verbraucher der Montagevorschriften des Lüfters.

Verletzung der Betriebsvorschriften und Warnungen, die in der Betriebsanleitung festgelegt sind durch den Verbraucher, einschließlich deren im Text sowie in den grafischen Übersichten, Abbildungen und Tabellen, z.B. "in diesem Bereich nicht betreiben", usw.

Anschluss des Lüfters ans Stromnetz mit einer höheren Spannung, als in der Betriebsanleitung angegeben ist.

Ausfall des Lüfters infolge Spannungssprüngen im Stromnetz.

Selbständige Reparatur des Lüfters durch den Verbraucher.

Reparaturen durch Personen, die nicht vom Hersteller autorisiert sind.

Ablauf der Garantiefrist.

Verletzung der geltenden Transportvorschriften des Lüfters durch den Verbraucher.

Verletzung der Vorschriften über die Lagerung des Lüfters durch den Verbraucher.

rechtswidrige Handlungen von Drittpersonen in Bezug auf den Lüfter.

Ausfall des Lüfters infolge Höherer Gewalt (Feuer, Überschwemmung, Erdbeben, Kriege, militärische Handlungen jeder Art, Blockade, u.a.)

Fehlen der Plomben, wenn solche durch die Betriebsanleitung vorgesehen sind.

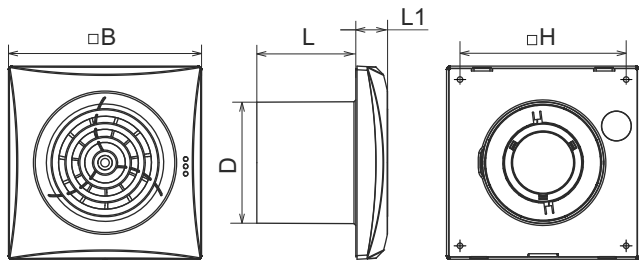
Nichtvorlage der Betriebsanleitung mit dem Stempel des Verkaufsdatums.

Nichtvorlage der Garantiekarte.

Nichtvorlage des Kaufbeleges, welcher den Kauf bestätigt.

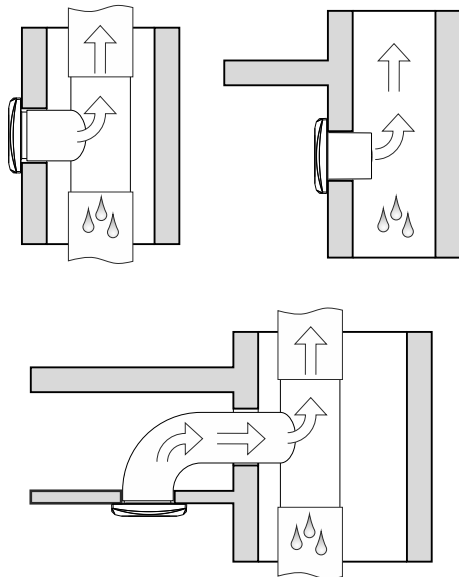
ERFÜLLEN SIE DIE VORLEGENDEN BETRIEBSANFORDERUNGEN, UM EIN ORDNUNGSGEMÄSSES FUNKTIONIEREN UND EINE LANGE LEBENSDAUER DES LÜFTERS ZU SICHERN.

DIE ANSPRÜCHE DES VERBRAUCHERS KÖNNEN NUR DANN GELTEND GEMACHT WERDEN, WENN DER LÜFTER, EIN KAUFBELEG UND DIE BETRIEBSANLEITUNG, IN DER DAS VERKAUFSDATUM NOTIERT IST, VORLIEGT.

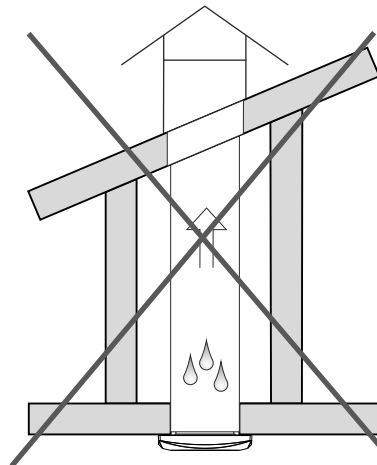


	100 Quiet	125 Quiet	150 Quiet
D, mm	99	124	148
B, mm	158	182	214
H, mm	136	158	190
L, mm	81	91	111
L1, mm	26	27	32

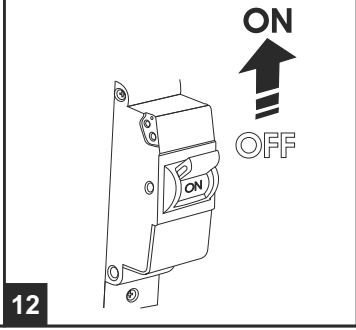
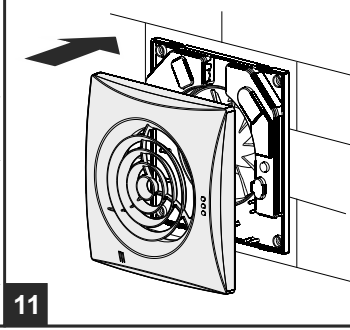
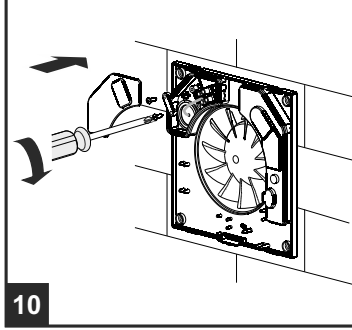
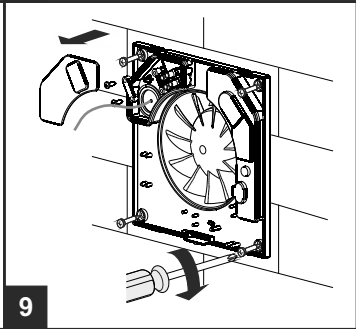
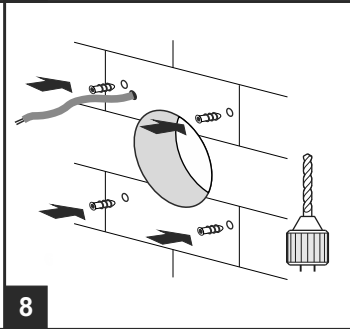
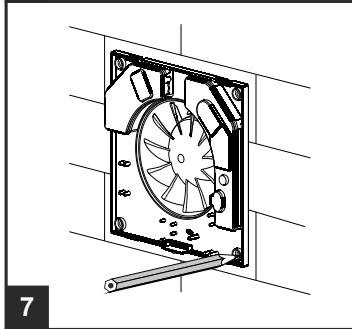
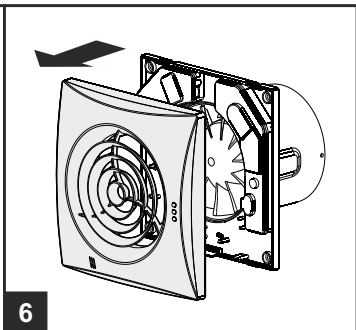
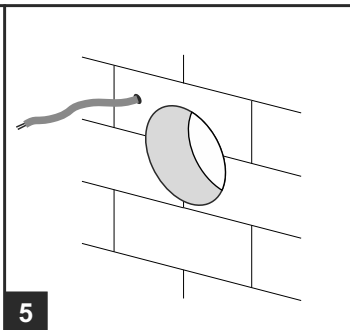
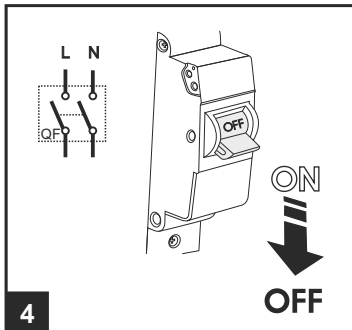
1



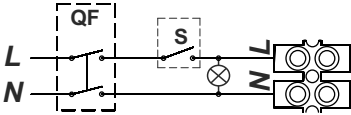
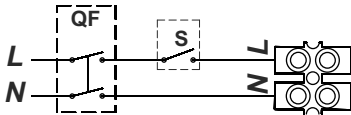
2



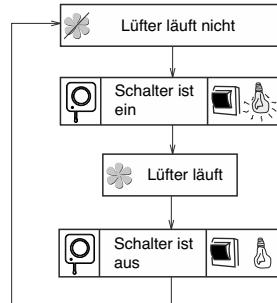
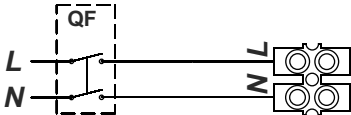
3



100 Quiet, 125 Quiet

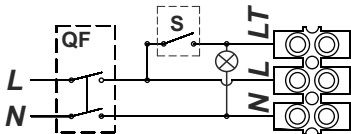
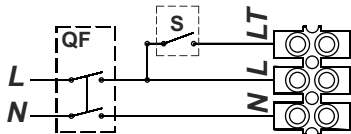


100 Quiet V, 125 Quiet V

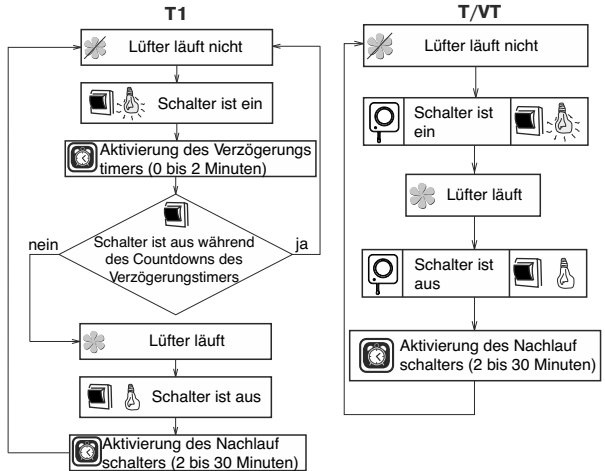
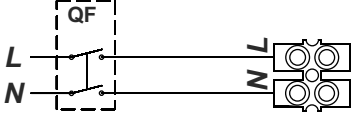


13

100 Quiet T/T1, 125 Quiet T/T1

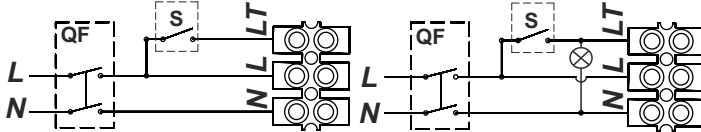


100 Quiet VT, 125 Quiet VT

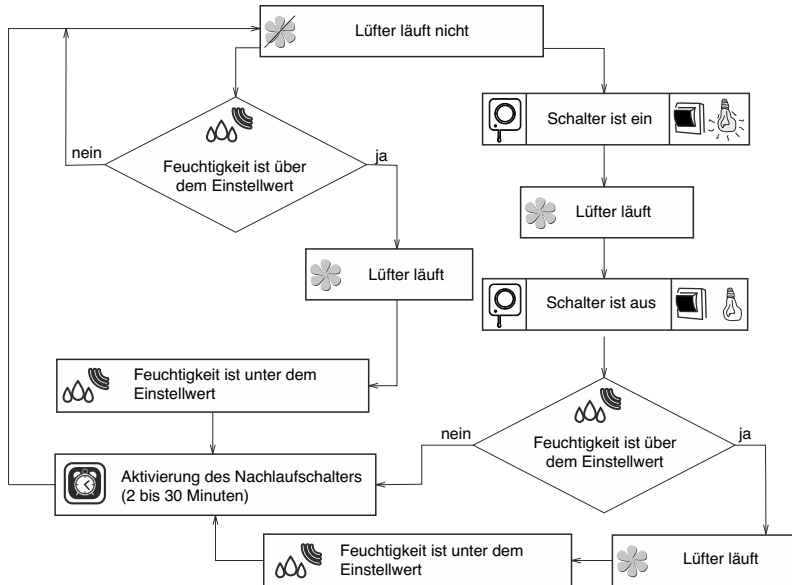
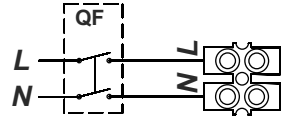


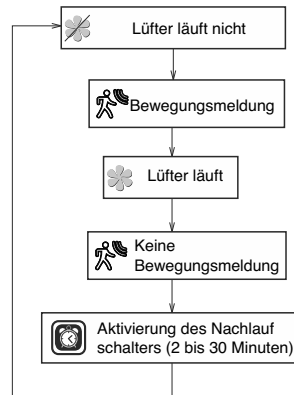
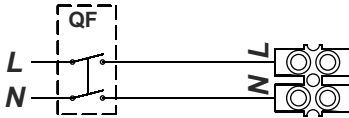
14

100 Quiet TH, 125 Quiet TH



100 Quiet VTH, 125 Quiet VTH





16

100/125 Quiet T/T1/TH/TP/VT/VTH

T_{on} Für die Justierung der Einschaltdauer drehen Sie den Drehknopf des Potentiometers **Ton** im Uhrzeigersinn, um die Einschaltdauer zu erhöhen sowie entgegen dem Uhrzeigersinn, um diese entsprechend zu reduzieren, von 0 bis zu 2 Minuten.

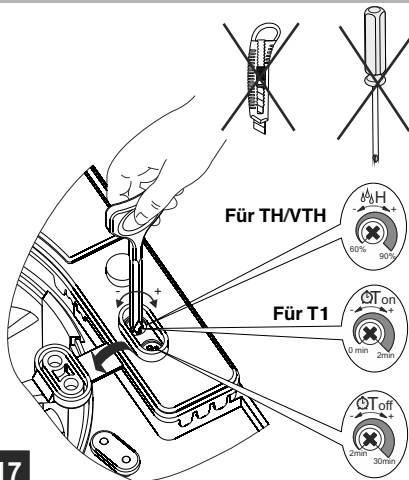
T_{off} Für die Justierung der Nachlaufzeit drehen Sie den Drehknopf des Potentiometers **Toff** im Uhrzeigersinn um die Nachlaufzeit zu erhöhen sowie entgegen dem Uhrzeigersinn, um diese entsprechend zu reduzieren (von 2 bis zu 30 Minuten).

H Für die Justierung des Feuchtigkeits-Einstellwerts drehen Sie den Drehknopf des Potentiometers **H** im Uhrzeigersinn um die Einschaltfeuchte zu erhöhen und entgegen dem Uhrzeigersinn um diese entsprechend zu reduzieren, von 60% bis zu 90%.

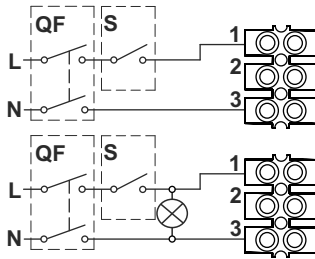
Warnung! Die Leiterplatte des Zeitschalters ist unter Netzspannung! Vor allen Einstellarbeiten den Lüfter vom Stromnetz trennen! Ein Kunststoffschraubendreher, zum Ändern der Einstellungen, ist im Lieferumfang des Lüfters enthalten. Verwenden Sie den Schraubenzieher aus Kunststoff für die Einstellung der Nachlaufzeit, der Einschaltdauer und der Einschaltfeuchte.

Verwenden Sie keinen Metallschraubenzieher, kein Messer, usw. um die elektronische Platte nicht zu beschädigen.

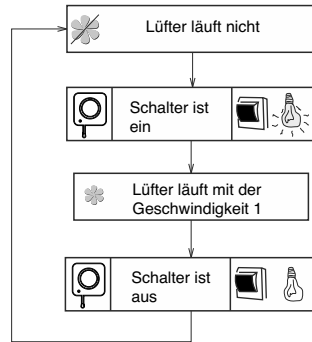
17



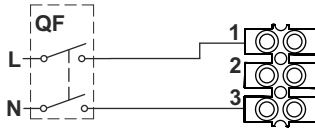
150 Quiet (Geschwindigkeit 1)



Geschwindigkeit 1

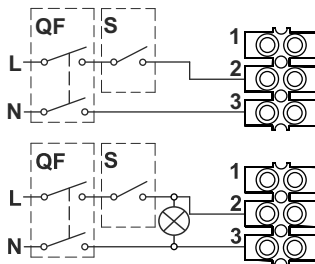


150 Quiet V (Geschwindigkeit 1)

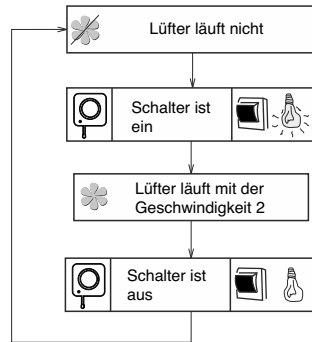


18

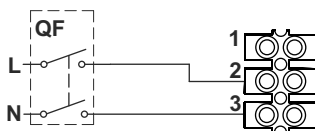
150 Quiet (Geschwindigkeit 2)



Geschwindigkeit 2

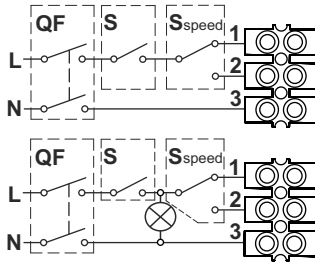


150 Quiet V (Geschwindigkeit 1)

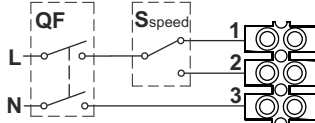


19

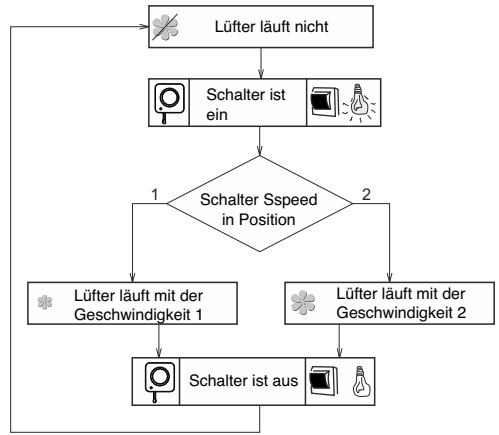
150 Quiet (Geschwindigkeit 1 und 2)



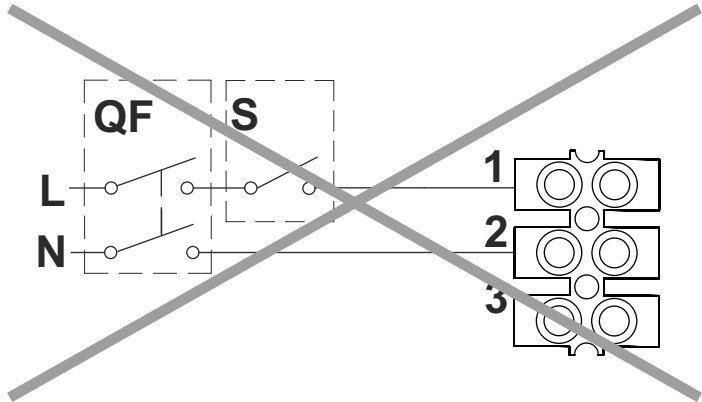
150 Quiet V (Geschwindigkeit 1 und 2)








Geschwindigkeit 1 und 2

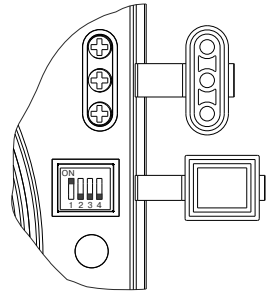


20



21

	Betriebsart 1	Betriebsart 2	Betriebsart 3	Betriebsart 4	Betriebsart 5
150 Quiet T					
150 Quiet VT				—	—
150 Quiet TP					
150 Quiet TH					
150 Quiet VTH					



Die Betriebsartauswahl für die Modelle 150 Quiet T, TH, VT, VTH, TP erfolgt über Einstellung des Dip-Schalters in eine bestimmte Position. Verwenden Sie den Kunststoffschraubenzieher für die Einstellung der Position des Dip-Schalters in eine richtige Position.

Betriebsart 1 (einstufiger Betrieb)

Standardmäßig ist der Lüfter ausgeschaltet. Sollte der Schalter eingeschaltet werden oder ein der Sensoren aktiviert werden, dann schaltet der Lüfter auf die Geschwindigkeit 1 um.

Betriebsart 2 (einstufiger Betrieb)

Standardmäßig ist der Lüfter ausgeschaltet. Sollte der Schalter eingeschaltet werden oder ein der Sensoren aktiviert werden, dann schaltet der Lüfter auf die Geschwindigkeit 2 um.

Betriebsart 3 (zweistufiger Betrieb)

Standardmäßig läuft der Lüfter mit der Geschwindigkeit 1. Sollte der Schalter eingeschaltet werden oder ein der Sensoren aktiviert werden, dann schaltet der Lüfter auf die Geschwindigkeit 2.

Betriebsart 4 (zweistufiger Betrieb)

Standardmäßig ist der Lüfter ausgeschaltet. Sollte der Schalter eingeschaltet werden, dann läuft der Lüfter mit der Geschwindigkeit 1. Sollte der Feuchtigkeitssensor aktiviert werden, dann schaltet der Lüfter auf die Geschwindigkeit 2 um.

Betriebsart 5 (zweistufiger Betrieb)

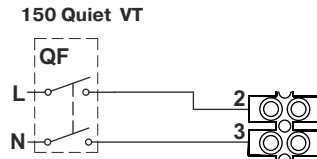
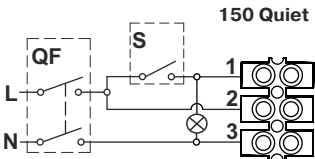
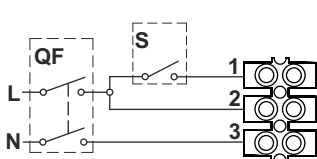
Standardmäßig ist der Lüfter ausgeschaltet. Sollte der Schalter geschlossen werden oder ein Sensor aktiviert werden, dann läuft der Lüfter mit der Geschwindigkeit 1. Sollte ein zweites Ereignis beim Lauf des Lüfters mit der Geschwindigkeit 1 passieren, z.B. der Schalter einschaltet oder ein Feuchtigkeitssensor wird aktiviert, dann schaltet der Lüfter in die Geschwindigkeit 2 um.

WARNUNG! Standardmäßig ist die Betriebsart 1 eingestellt.

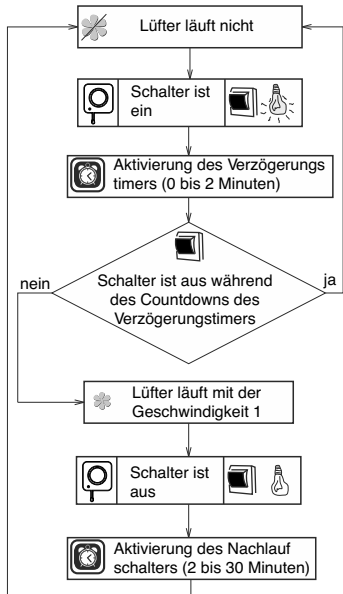
Eine andere Betriebsart kann bei der Montage oder während des Betriebs eingestellt werden.

Die Positionierung des Dip-Schalters in eine andere Position, außerhalb der in der Tabelle angegebenen Positionen, führt zum Notbetrieb des Lüfters. In diesem Fall blinkt die Betriebsanzeige rot.

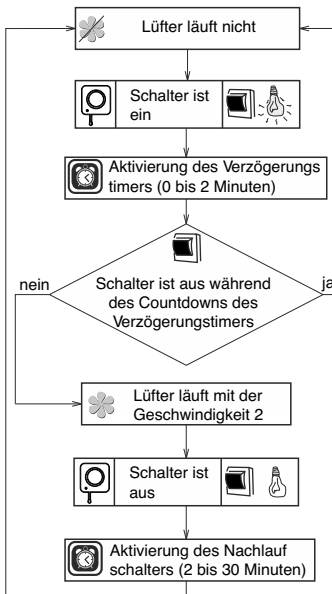
Trennen Sie den Lüfter vom Stromnetz und positionieren Sie den DIP-Schalter in die richtige Position.



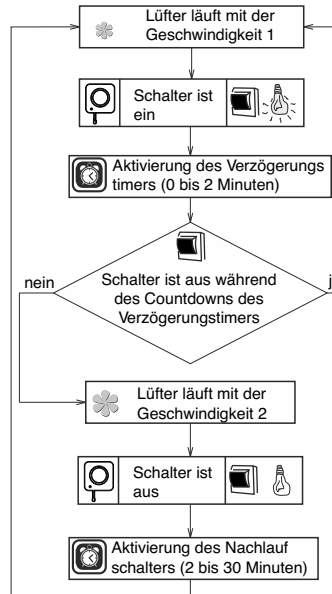
Betriebsart 1

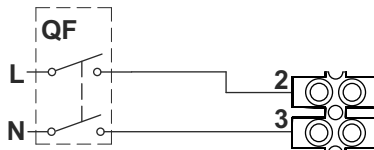


Betriebsart 2

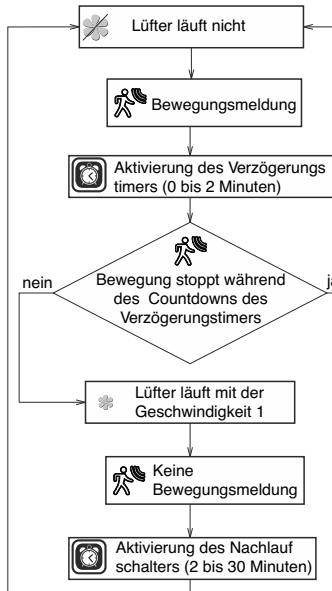


Betriebsart 3

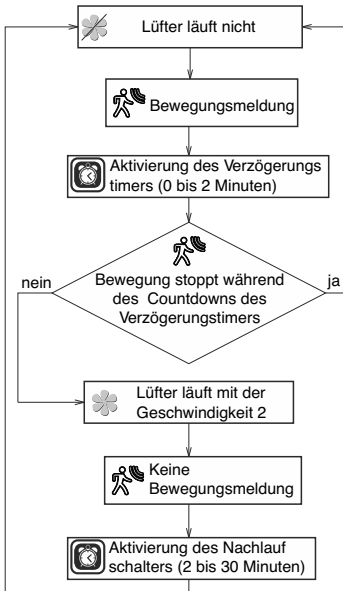




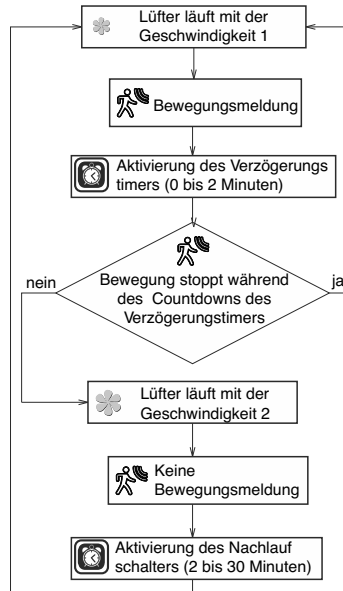
Betriebsart 1

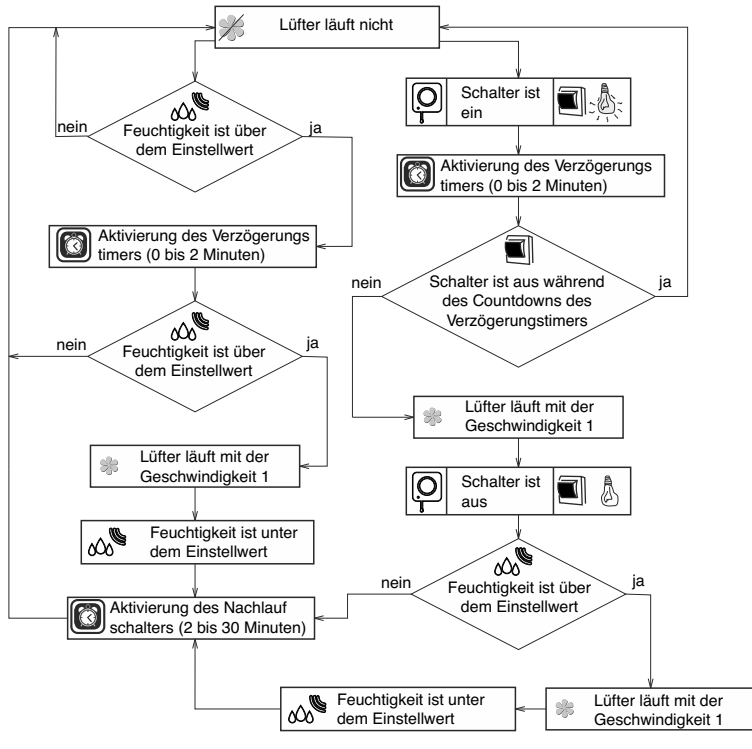
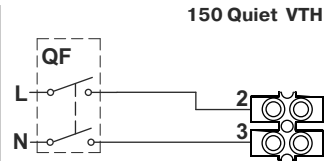
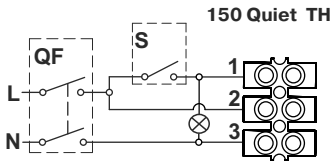
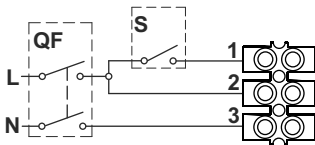


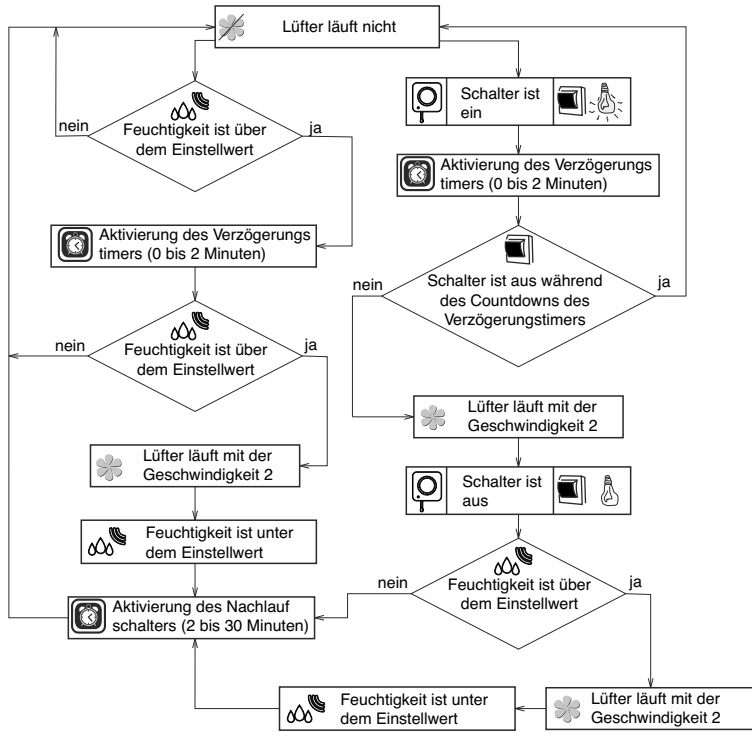
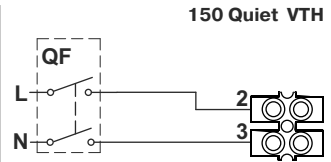
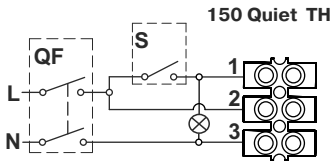
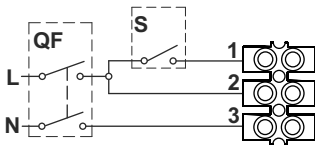
Betriebsart 2



Betriebsart 3

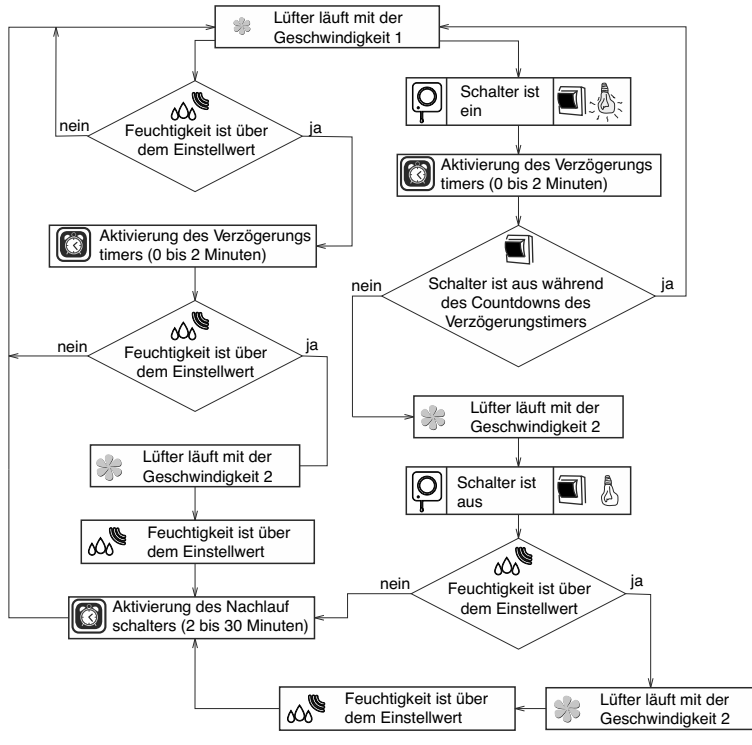
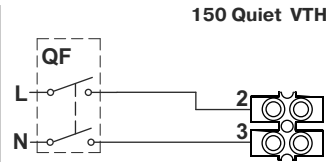
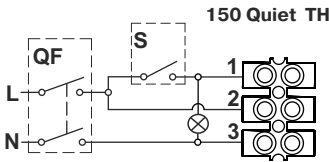
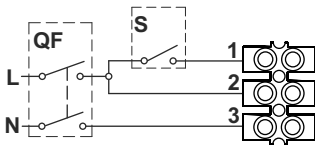






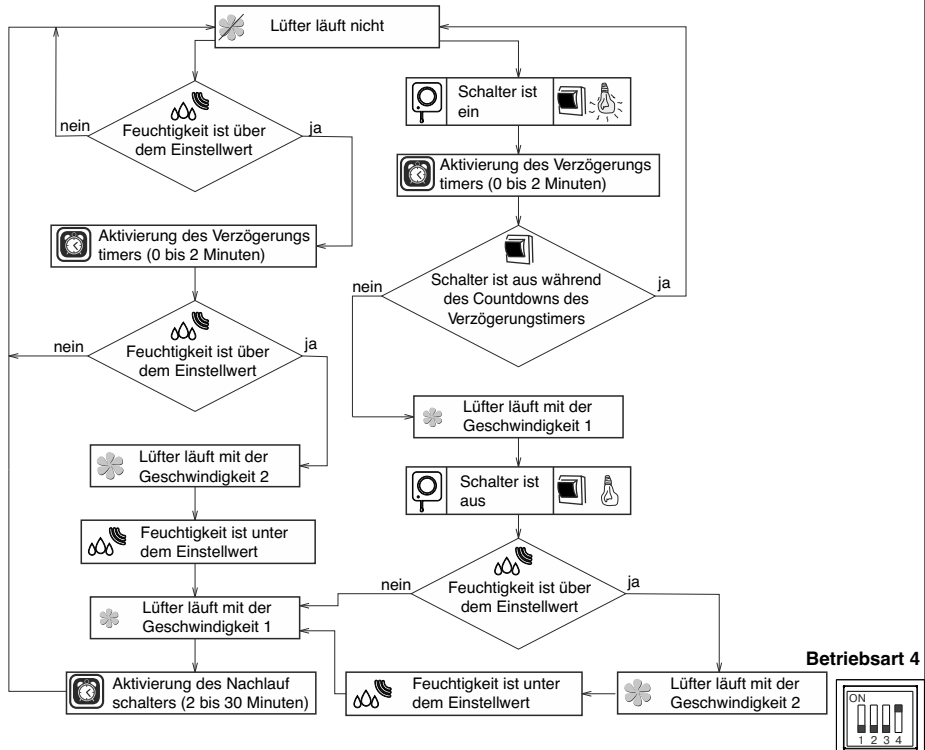
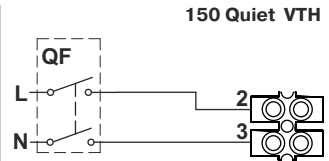
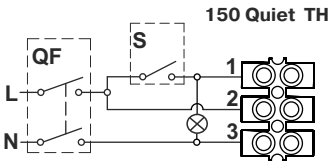
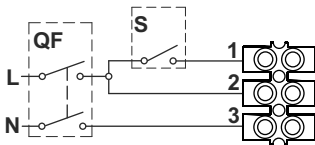
Betriebsart 2

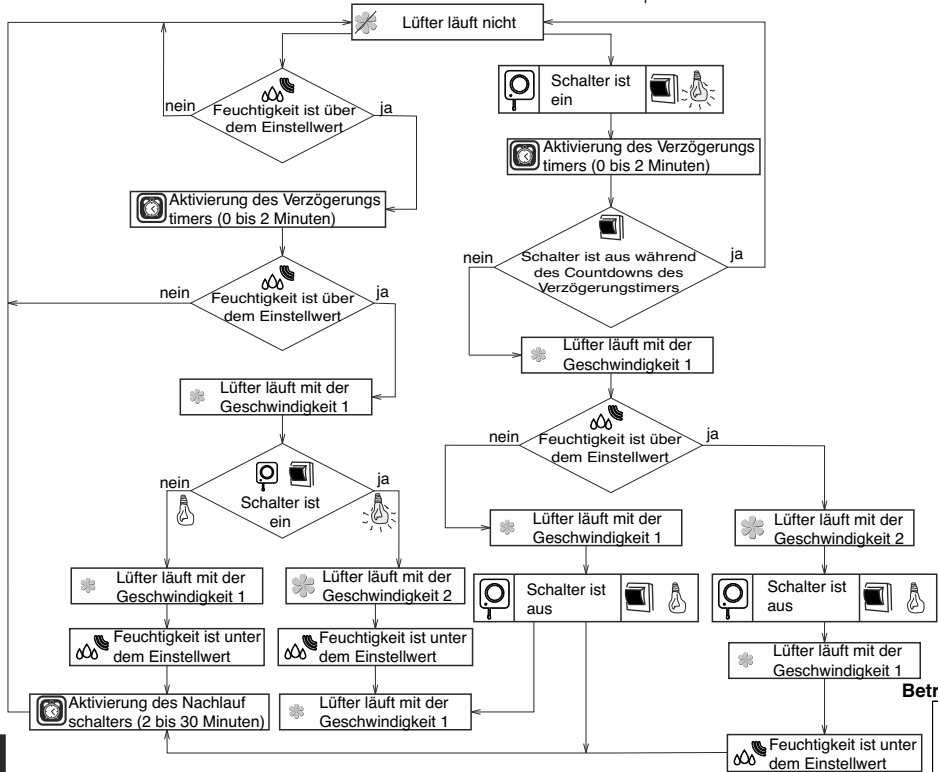
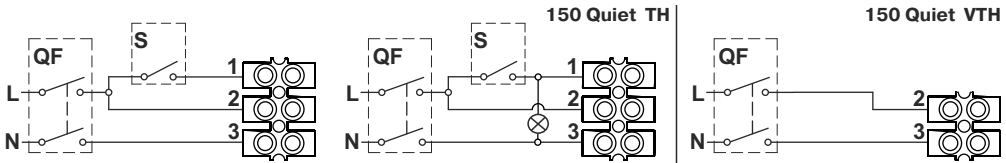




Betriebsart 3

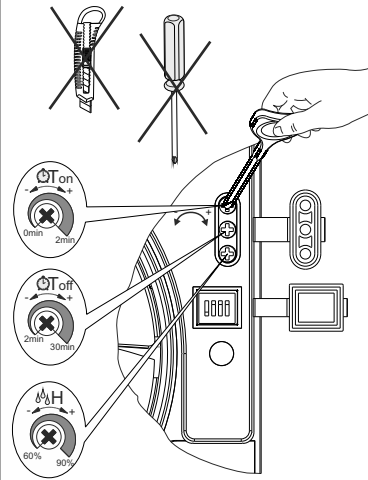






Betriebsart 5





T_{on} Für die Justierung der Einschaltdauer drehen Sie den Drehknopf des Potentiometers **T_{on}** im Uhrzeigersinn, um die Einschaltdauer zu erhöhen sowie entgegen dem Uhrzeigersinn, um diese entsprechend zu reduzieren, von 0 bis zu 2 Minuten.

T_{off} Für die Justierung der Nachlaufzeit drehen Sie den Drehknopf des Potentiometers **T_{off}** im Uhrzeigersinn um die Nachlaufdauer zu erhöhen sowie entgegen dem Uhrzeigersinn, um diese entsprechend zu reduzieren (von 2 bis zu 30 Minuten).

H Für die Justierung des Feuchtigkeits-Einstellwerts drehen Sie den Drehknopf des Potentiometers **H** im Uhrzeigersinn um die Einschaltfeuchte zu erhöhen und entgegen dem Uhrzeigersinn um diese entsprechend zu reduzieren, von 60% bis zu 90%.

Warnung! Die Leiterplatte des Zeitschalters ist unter Netzspannung! Vor allen Einstellarbeiten den Lüfter vom Stromnetz trennen! Ein Kunststoffschraubendreher, zum Ändern der Einstellungen, ist im Lieferumfang des Lüfters enthalten. Verwenden Sie den Schraubenzieher aus Kunststoff für die Einstellung der Nachlaufzeit, der Einschaltdauer und der Einschaltfeuchte.

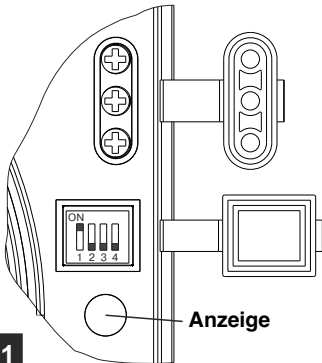
Verwenden Sie keinen Metallschraubenzieher, kein Messer, usw. um die elektronische Platte nicht zu beschädigen.

Achtung! Die empfohlene Einschaltdauer für das Modell 150 Quiet VT, VTH ist 0 Minuten. Es ist eine Werkseinstellung.

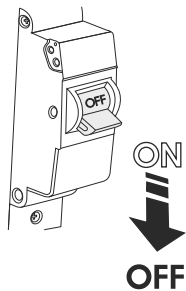
30

Betriebsanzeige (nur für die Modelle VENTS 150 Quiet T, TH, VT, VTH, TP):

1. Die Anzeige blinkt grün alle 5 Sekunden - der Lüfter läuft ohne Signale von den Sensoren oder dem Außenschalter zu empfangen.
2. Die Anzeige blinkt grün jede Sekunde - der Verzögerungstimer ist aktiviert.
3. Die Anzeige leuchtet rot - der Feuchtigkeitssensor oder der Bewegungssensor ist aktiviert.
4. Die Anzeige leuchtet grün - der Schalter ist eingeschaltet.
5. Die Anzeige blinkt grün und rot jede Sekunde - der Nachlaufschalter ist aktiviert.

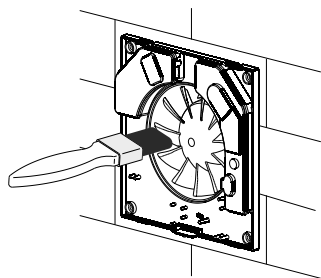
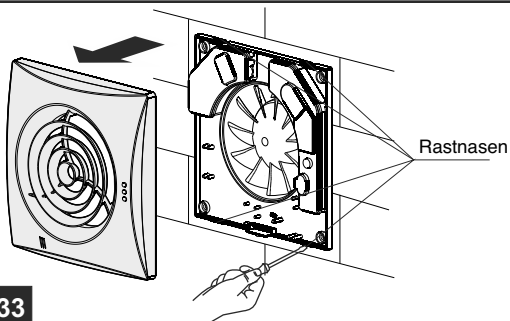


31



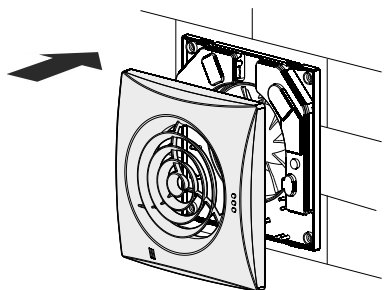
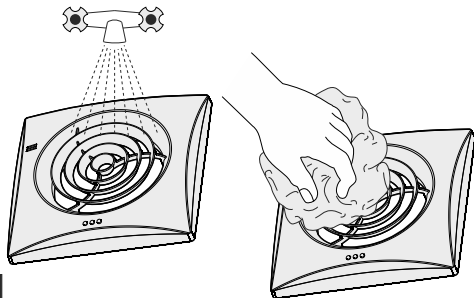
32

33



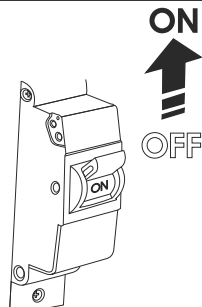
34

35



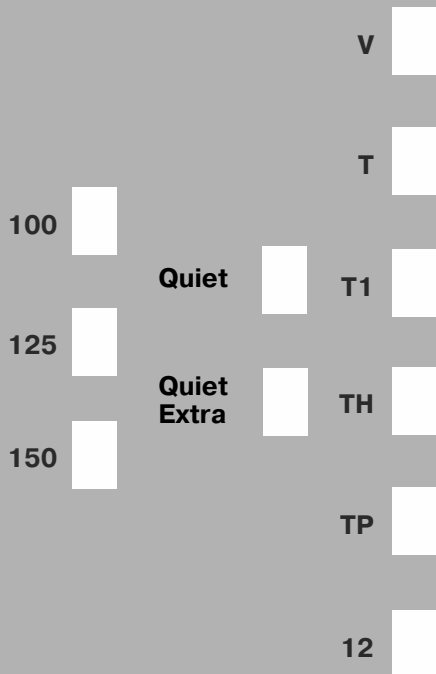
36

37



ABNAHMEPROTOKOLL

Der Lüfter ist als betriebsfähig anerkannt



Prüfzeichen

Hergestellt am (Datum)

Verkauft von

(Name und Stempel des Händlers)

Verkaufsdatum