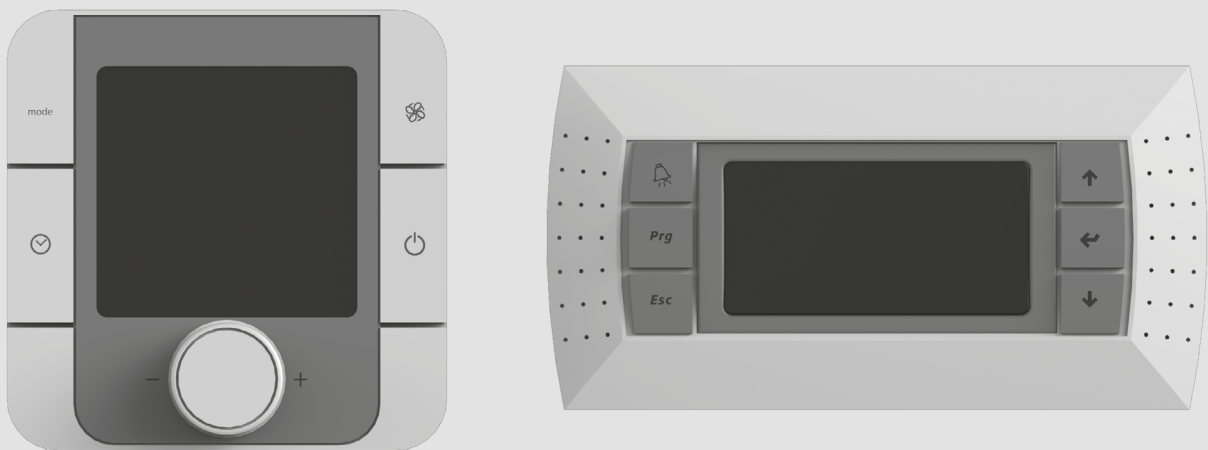


ПОСІБНИК КОРИСТУВАЧА

pGD1(A18)
th-Tune (A17)



Система автоматичного керування
для припливно-витяжних установок ВУТР

ЗМІСТ

Вимоги безпеки	3
Призначення	4
Технічні характеристики	4
Монтаж та підготовка до роботи	5
Керування	7

Цей посібник користувача є основним експлуатаційним документом, призначеним для ознайомлення технічного, обслуговуючого та експлуатуючого персоналу.

Посібник користувача містить відомості про призначення, склад, принцип роботи, конструкцію та монтаж виробу (-ів) th-Tune (A17) та pGD1 (A18), а також усіх його (їх) модифікацій.

Технічний і обслуговуючий персонал повинен мати теоретичну та практичну підготовку з вентиляції та виконувати роботи згідно з правилами охорони праці й будівельними нормами та стандартами, що діють на території держави.

Інформація, наведена в цьому посібнику, є чинною на момент підготування документа. У зв'язку з безперервним розвитком продукції компанія залишає за собою право в будь-який час вносити зміни до технічних характеристик, конструкції або комплектації виробу. Жодна з частин цієї публікації не може бути відтворена, передана або збережена в інформаційно-пошукових системах, а також перекладена іншими мовами в будь-якій формі без письмової згоди компанії.

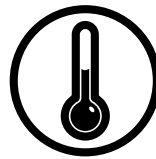
ВИМОГИ БЕЗПЕКИ

- Перед початком експлуатації та монтажем виробу уважно ознайомтеся з посібником користувача.
- Під час монтажу та експлуатації виробу повинні виконуватися вимоги посібника, а також вимоги всіх застосовних місцевих і національних будівельних, електричних та технічних норм і стандартів.
- Обов'язково ознайомтеся з попередженнями посібника, оскільки вони містять відомості, які стосуються вашої безпеки.
- Невиконання правил та попереджень посібника може призвести до травмування користувача або пошкодження виробу.
- Після прочитання посібника зберігайте його впродовж усього часу користування виробом.
- При передаванні керування іншому користувачеві обов'язково забезпечте його цим посібником.

ЗАСОБИ БЕЗПЕКИ ПРИ МОНТАЖІ ТА ЕКСПЛУАТАЦІЇ ВИРОБУ



- При монтажі виробу обов'язково відключіть мережу електроживлення.



- Не експлуатуйте виріб за межами діапазону температур, вказаних у посібнику користувача.
- Не експлуатуйте виріб в агресивному та вибухонебезпечному середовищі.



- Не прокладайте мережевий шнур виробу поруч із опалювальним/нагрівальним обладнанням.



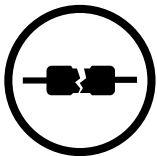
- Дотримуйтеся техніки безпеки під час роботи з електроінструментом при монтажі виробу.



- Не змінюйте довжину мережевого шнура самостійно.
- Не перегинайте мережевий шнур.
- Уникайте пошкоджень мережевого шнура.
- Не ставте на мережевий шнур сторонні предмети.



- Будьте обережні під час розпакування виробу.



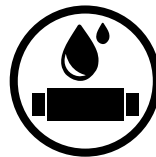
- Не використовуйте пошкоджене обладнання та провідники при підключенні виробу до електромережі.



- При виникненні сторонніх звуків, запаху, диму відключіть виріб від мережі електроживлення та зверніться до сервісного центру.



- Не торкайтеся мокрими руками пристроїв керування.
- Не проводьте монтаж та технічне обслуговування виробу мокрими руками.



- Не мийте виріб водою.
- Запобігайте потраплянню води на електричні частини виробу.



- Не допускайте дітей до експлуатації виробу.



- При технічному обслуговуванні виробу відключіть його від мережі електроживлення.



ПІСЛЯ ЗАКІНЧЕННЯ ЕКСПЛУАТАЦІЇ ВИРІБ ПІДЛЯГАЄ ОКРЕМІЙ УТИЛІЗАЦІЇ.

НЕ УТИЛІЗУЙТЕ ВИРІБ РАЗОМ ІЗ НЕВІДСОРТОВАНИМИ ПОБУТОВИМИ ВІДХОДАМИ

ПРИЗНАЧЕННЯ

Система автоматичного керування призначена для керування промисловими та побутовими припливно-витяжними вентиляційними установками серії ВУТР.

Панель розрахована на тривалу роботу без відключення від мережі електроживлення.



ВИРІБ НЕ ПРИЗНАЧЕНИЙ ДЛЯ ВИКОРИСТАННЯ ДІТЬМИ, ОСОБАМИ ЗІ ЗНИЖЕНИМИ СЕНСОРНИМИ АБО РОЗУМОВИМИ ЗДІБНОСТЯМИ, А ТАКОЖ ОСОБАМИ, НЕ ПІДГОТОВАНИМИ НАЛЕЖНИМ ЧИНОМ.

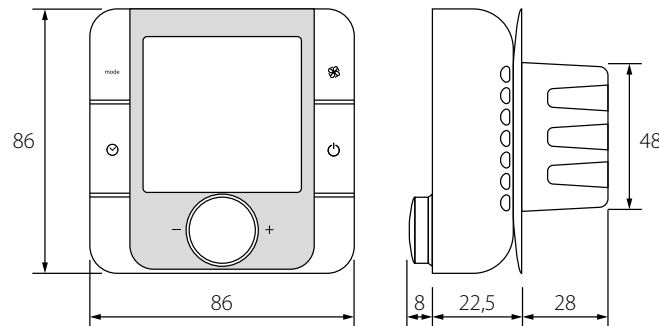
ДО РОБІТ ІЗ ВИРОБОМ ДОПУСКАЮТЬСЯ СПЕЦІАЛІСТИ ПІСЛЯ ВІДПОВІДНОГО ІНСТРУКТАЖУ.

ВИРІБ МАЄ БУТИ ВСТАНОВЛЕНИЙ У МІСЦІ, ЯКЕ ВИКЛЮЧАЄ САМОСТІЙНИЙ ДОСТУП ДІТЕЙ

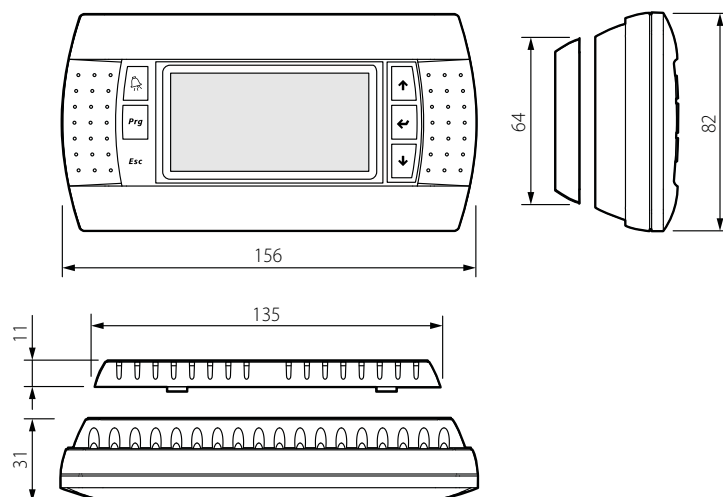
ТЕХНІЧНІ ПАРАМЕТРИ

ПАРАМЕТР	ЗНАЧЕННЯ	
	th-Tune (A17)	pGD1 (A18)
Температура зберігання, °C	від -20 до +70	від -20 до +60
Вологість зберігання, %	від 10 до 90 (без конденсації)	від 10 до 90 (без конденсації)
Температура експлуатації, °C	від -10 до +60	від -20 до +60
Вологість експлуатації, °C	від 10 до 90 (без конденсації)	від 10 до 90 (без конденсації)
Кабель	AWG 20 або AWG 22 до 500 м	телефонний кабель до 50 м; звита пара AWG 22 до 500 м
Тип захисту	IP20	IP40

ГАБАРИТНІ РОЗМІРИ ПАНЕЛІ КЕРУВАННЯ TH-TUNE (A17)



ГАБАРИТНІ РОЗМІРИ ПАНЕЛІ КЕРУВАННЯ PGD1 (A18)

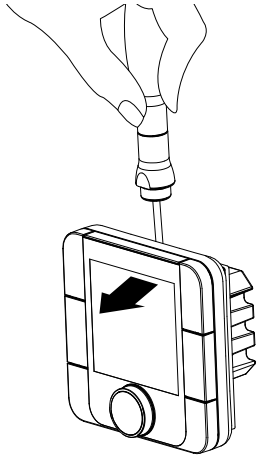


МОНТАЖ ТА ПІДГОТОВКА ДО РОБОТИ

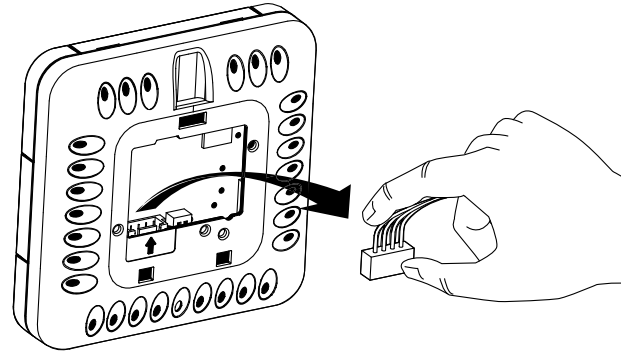
МОНТАЖ ПАНЕЛІ КЕРУВАННЯ TH-TUNE - A17

Для встановлення задньої частини панелі керування використовуйте монтажну коробку з діаметром мін. 65 мм та завглибшки мін. 31 мм.

1. Від'єднайте фронтальну частину панелі керування від тильної за допомогою викрутки.



2. Від'єднайте штировий 4-контактний роз'єм від фронтальної частини панелі керування.

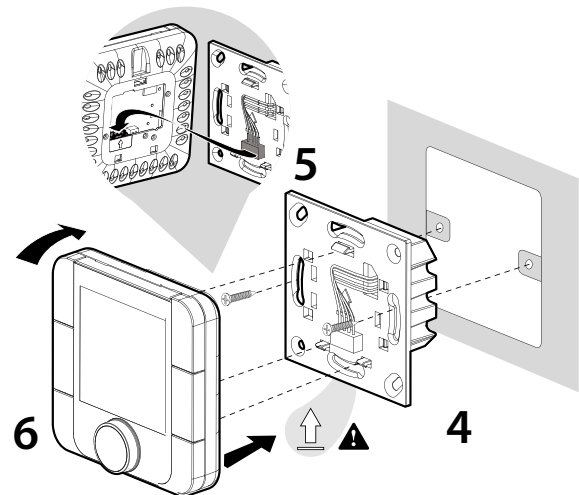
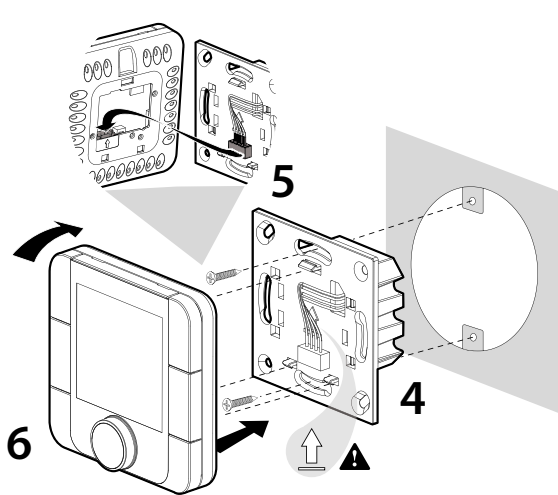


3. Виконайте електричні з'єднання відповідно до схеми зовнішніх підключень.

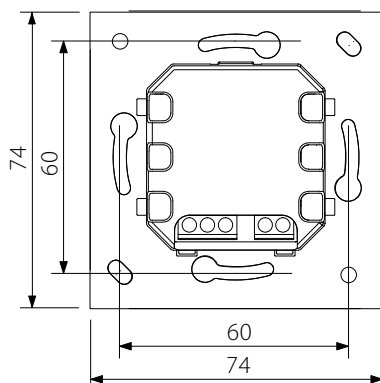
4. Зафіксуйте тильну частину панелі керування в монтажній коробці за допомогою гвинтів із комплекту постачання.

5. Приєднайте назад штировий 4-контактний роз'єм.

6. Укладіть усі дроти всередині панелі керування та встановіть панель керування, починаючи знизу. Панель повинна закритися до клацання.



Габаритні розміри тильної частини панелі керування, мм



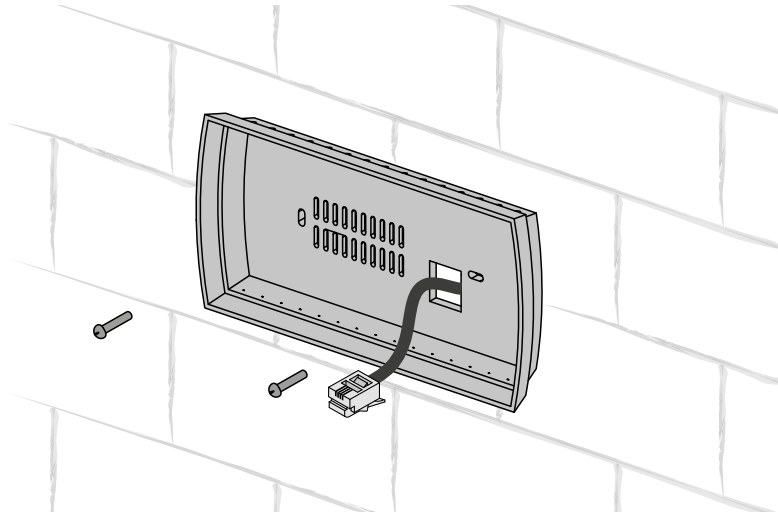
Габаритне креслення тильної частини панелі керування показано ліворуч.

МОНТАЖ ПАНЕЛІ КЕРУВАННЯ PGD1 - A18

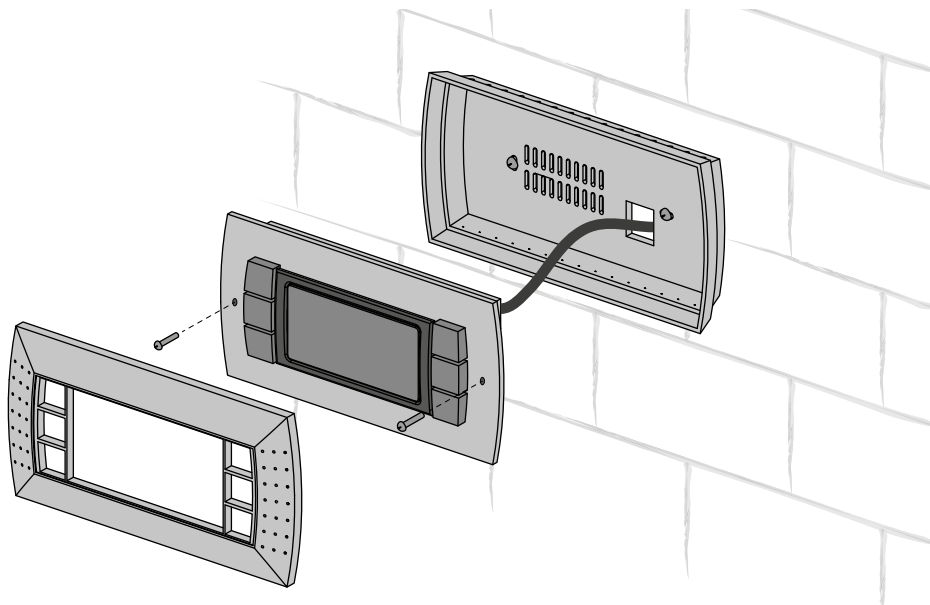
Підключіть панель керування pGD1 до роз'єму на контролері за допомогою телефонного роз'єму 6P6C (PLUG-6P6C-P-C2). Максимальна довжина телефонного кабелю – 50 м.

Для настінного монтажу панелі керування необхідно прокласти телефонний кабель до місця монтажу.

1. Закріпіть задню частину корпусу в стандартній коробці за допомогою гвинтів з круглою голівкою з комплекту постачання.



2. Підключіть телефонний кабель до передньої частини панелі керування. Закріпіть передню частину панелі керування до задньої частини корпусу, використовуючи гвинти з потайною голівкою з комплекту, як показано на рисунку нижче, і вставте передню рамку, натиснувши до клацання.



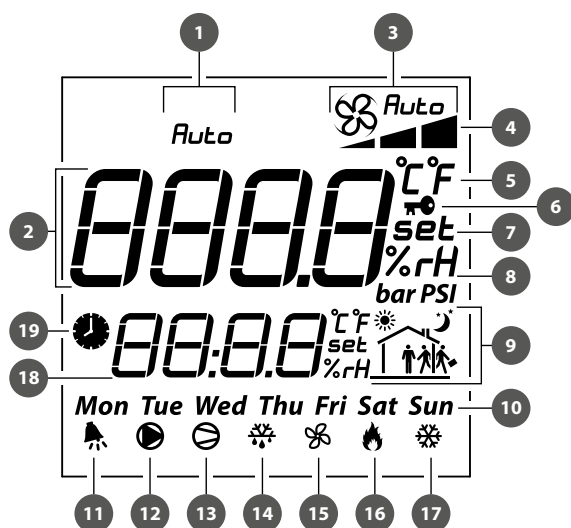

ПАНЕЛЬ КЕРУВАННЯ TH-TUNE

Кнопка	Функції
mode	Вибір режиму роботи: встановіть режим роботи відповідно до процедури.
	Вибір швидкості вентилятора: встановіть необхідний ступінь швидкості (низька, висока, середня). При активному режимі «Автозниження швидкості» швидкість вентиляторів встановлюється автоматично для підтримання температури припливного повітря вище мінімального значення. Коли активовано режим "автоматична швидкість", вентилятори працюють на 3-й швидкості для підтримання заданих параметрів якості повітря на датчику вологості та/або зовнішньому датчику якості повітря 0-10 В та/або релейному датчику. Пріоритетом є режим «Автозниження швидкості».
	Увімк/Вимк часовий діапазон: короткочасне натискання. При вмиканні засвічується символ . Доступ до меню встановлення часу/часових діапазонів: натиснути та утримувати 3 секунди.
	Використовуйте ручку, що обертається, для вибору варіантів: встановлення поточної дати/часу: почне миготіти. Поверніть ручку для встановлення та натисніть для підтвердження. TIMEBAND: встановлення часового діапазону. Для кожного часового діапазону (максимальна кількість часових діапазонів — шість) натисніть ручку для встановлення часу запуску та відповідного налаштування температури. Значок показує статус часу доби (день/ніч), а також наявність або відсутність мешканців у приміщенні. Оберіть ESC для виходу та повернення до стандартного відображення. Після закінчення 10 секунд th-Tune автоматично повертається до основного меню.
	Увімк/Вимк пристрою; в деяких меню короткочасне натискання має таку саму функцію, як і ESC.
	Встановіть необхідне значення і натисніть для підтвердження. Натисніть для перегляду значень температури і вологості.

Символи дисплея

1.	Режим автоматичного регулювання температури.
2.	Основне поле.
3.	Режим роботи вентилятора: ручний/авто.
4.	Індикатор швидкості вентилятора.
5.	Одиниця вимірювання температури.
6.	Функція блокування.
7.	Встановлюване значення.
8.	Одиниця вимірювання вологості.
9.	Поточний діапазон часу.
10.	День тижня.
11.	Сигнал «Аварія».
12.	Не задіяний.
13.	Дозвільний сигнал роботи ККБ
14.	Не задіяний.
15.	Сигнал роботи вентиляторів.
16.	Сигнал роботи ТЕНів.
17.	Не задіяний.
18.	Допоміжне поле.
19.	Робота установки за розкладом активована.

Після спливання часу до заміни фільтрів на дисплеї відображається символ аварії та в допоміжному полі напис **FILTR**



ПАНЕЛЬ КЕРУВАННЯ PGD1



Керування за допомогою панелі керування pGD1 ідентичне керуванню установкою за допомогою контролера.

На основній сторінці панелі керування відображається така інформація:

- дата та поточний час;
- температура в приміщенні (за допомогою кнопок «вгору» та «вниз» можна проглянути показники датчиків: зовнішньої температури, температури припливного повітря, температури і вологості у витяжному каналі);
- режим роботи установки;
- встановлене значення температури;
- задана швидкість;
- режим швидкості вентиляторів;
- статус роботи за розкладом (увімкнена/вимкнена).

З основної сторінки можна увійти до меню користувача або інженерного меню, де знаходиться додаткова інформація про роботу установки, а також детальні параметри для налаштування.

КОНФІГУРАЦІЯ МЕРЕЖІ PLAN ПРИ ВИКОРИСТАННІ ЗОВНІШНЬОЇ ПАНЕЛІ КЕРУВАННЯ (PGD1)

Для взаємодії з панеллю керування після завантаження контролера в режимі pLan встановіть такі pLan-адреси для контролера та панелі керування:

- контролер — 1;
- панель керування (pGD1) — 30, 31 або 32 (встановлено за замовчуванням).

ПРОЦЕДУРА ВСТАНОВЛЕННЯ PLAN-АДРЕСИ ПАНЕЛІ КЕРУВАННЯ (PGD1)

1. Підключіть панель керування до контролера та подайте живлення на контролер.
2. Незалежно від наявності інформації, яка відображається на дисплеї, натисніть одночасно кнопки «вгору», «вниз» та «введення» і утримуйте їх у натиснутому стані впродовж 3-5 секунд. Після спливання цього часу на дисплеї з'явиться текст «Display address setting...32».
3. Перемістіть курсор на поле встановлення адреси за допомогою кнопки «введення». Кнопками «вгору» та «вниз» встановіть потрібну адресу і натисніть «введення».

ПРОЦЕДУРА ВСТАНОВЛЕННЯ PLAN-АДРЕСИ КОНТРОЛЕРА ЗІ ВБУДОВАНОЇ ПАНЕЛІ КЕРУВАННЯ

1. Вимкніть живлення контролера.
2. Увімкніть живлення контролера і негайно натисніть одночасно кнопки «вгору» та «тривога». Утримуйте кнопки в натиснутому положенні до появи на дисплеї контролера сторінки (очікування близько 15 секунд).
3. Кнопками «вгору» та «вниз» встановіть адресу пристрою — 1.

```
pLan address: 0
UP: increase
DOWN: decrease
ENTER: save & exit
```

4. Впродовж 10 секунд натисніть кнопку «введення» для підтвердження. Якщо кнопка не буде натиснута впродовж 10 секунд, то контролер автоматично закриє сторінку встановлення адреси і адреса не буде змінена.
5. Після підтвердження контролер автоматично перезавантажиться з новою pLan-адресою.

ПРОЦЕДУРА ВСТАНОВЛЕННЯ PLAN-АДРЕСИ КОНТРОЛЕРА З ПАНЕЛІ КЕРУВАННЯ PGD1

Для встановлення адреси контролера за допомогою pGD1 встановіть адресу pLan панелі керування (pGD1), що дорівнює 0.

Для цього виконайте процедуру, описану в параграфі «Процедура встановлення pLan-адреси панелі керування (pGD1)».

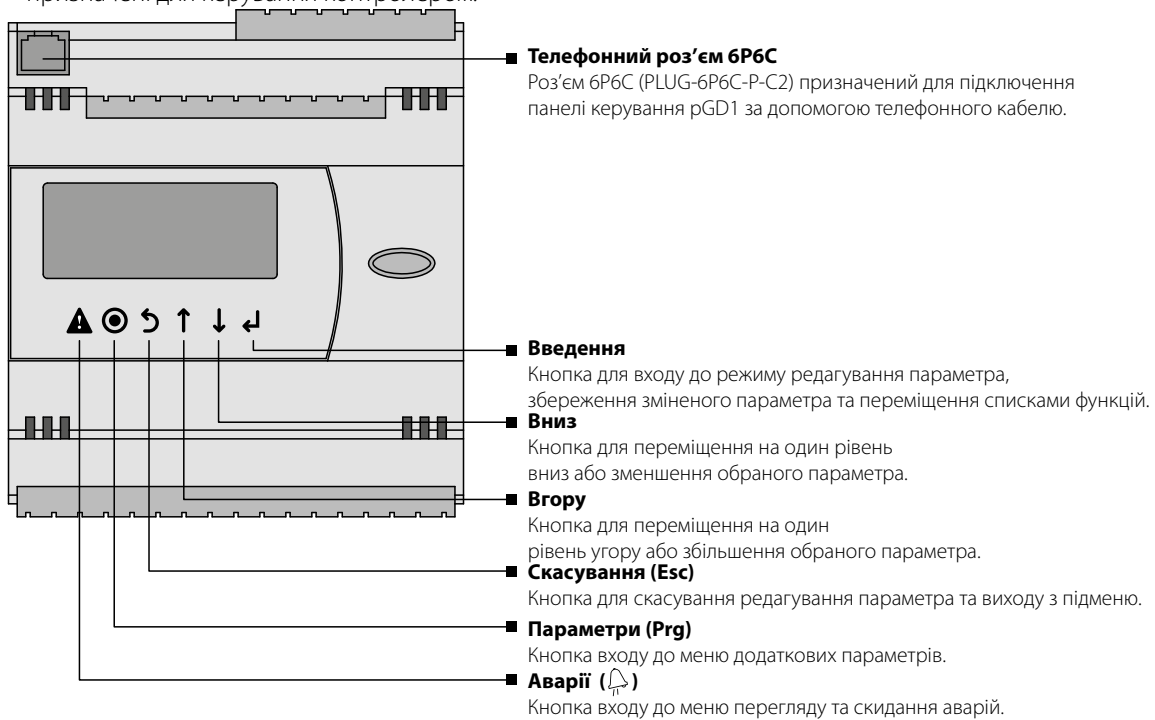
Після встановлення нульової адреси панелі, використовуючи однойменні кнопки зовнішньої панелі керування, виконайте по черзі всі дії, які описані у розділі «ПРОЦЕДУРА ВСТАНОВЛЕННЯ PLAN-АДРЕСИ КОНТРОЛЕРА ЗІ ВБУДОВАНОЇ ПАНЕЛІ КЕРУВАННЯ».

Після встановлення адреси контролера встановіть pLan-адресу панелі керування (pGD1), яка дорівнює 30, 31 або 32.

ФУНКЦІЇ ТА МЕНЮ КОНТРОЛЕРА

Контролер має такі елементи керування та індикації:

- дисплей — рідкокристалічний індикатор з підсвічуванням. На дисплеї відображаються поточні параметри роботи системи, значення температури, задані параметри та аварії;
- кнопки — призначені для керування контролером.



**ІНЖЕНЕРНІ НАЛАШТУВАННЯ ВСТАНОВЛЮЮТЬСЯ ВИРОБНИКОМ.
РЕДАГУВАННЯ НАЛАШТУВАНЬ ЗАБОРОНЕНО, ПРОВІДИТЬСЯ
ЛИШЕ КВАЛІФІКОВАНИМИ СПЕЦІАЛІСТАМИ ПІСЛЯ ВВЕДЕННЯ
ІНЖЕНЕРНОГО ПАРОЛЯ.
РЕШТА ПАРАМЕТРІВ МОЖНА ЗМІНЮВАТИ БЕЗ ВВЕДЕННЯ
ІНЖЕНЕРНОГО ПАРОЛЯ**



В ЗАЛЕЖНОСТІ ВІД МОДЕЛІ УСТАНОВКИ ДЕЯКІ ПУНКТИ МЕНЮ МОЖУТЬ БУТИ НЕДОСТУПНІ

ЗАПУСК УСТАНОВКИ

1. Під час запуску установки оберіть мову контролера кнопками та , натисніть .
2. Після вибору мови буде здійснюватися завантаження програми контролера.



ГОЛОВНЕ МЕНЮ



При підключенні панелі th-Tune у головному меню контролера буде відображатися додатковий пункт «За розкладом».

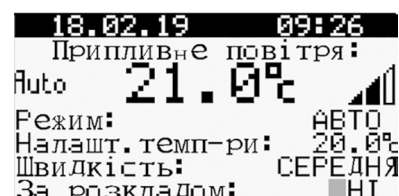
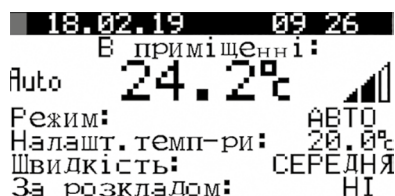
Для зміни параметрів роботи установки перемістіть курсор на необхідний для зміни рядок за допомогою кнопки . Потім кнопками та встановіть необхідне значення і натисніть кнопку для підтвердження.

Для виходу з режиму зміни параметра без внесення змін натисніть кнопку .

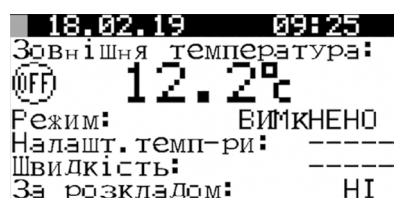
ПЕРЕГЛЯД ПОКАЗНИКІВ ДАТЧИКІВ

Для перегляду показників датчиків температур в установці за допомогою кнопки встановіть курсор у верхній лівий кут і за допомогою кнопок та оберіть необхідний датчик для перегляду показників.





1. Температура в приміщенні. Показники знімаються з датчика температури, вбудованого в пульт керування, або з датчика температури, встановленого в припливному каналі витяжного повітря.
2. Температура припливного повітря. Показники знімаються з датчика температури, встановленого в припливному каналі після рекуператора і електричного нагрівача.



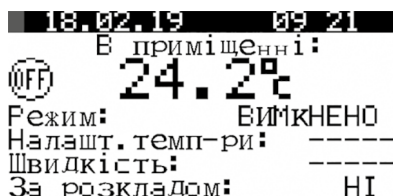
3. Температура зовнішнього повітря. Показники знімаються з датчика температури, встановленого в припливному каналі перед рекуператором.



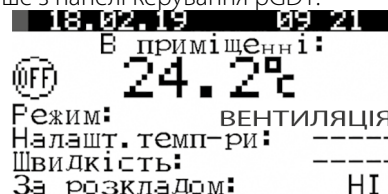
ВИБІР РЕЖИМУ РОБОТИ УСТАНОВКИ

В установці передбачено 4 режими роботи. Для вибору режиму роботи встановіть курсор навпроти слова «Режим» за допомогою кнопки . Потім кнопками  та  встановіть необхідне значення і натисніть кнопку  для підтвердження.

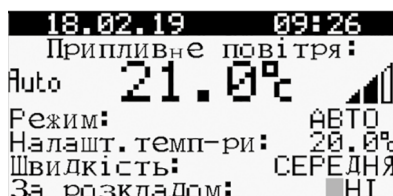
1. Режим «**ВИМКНЕНО**» — вентилятори і рекуператор вимкнені. Встановлення температури та швидкості недоступні.



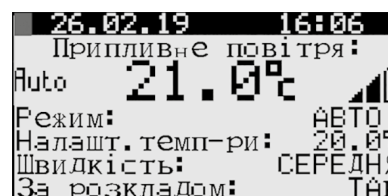
2. Режим «**ВЕНТИЛЯЦІЯ**» — вентилятори працюють на встановленій швидкості. Рекуператор і електричний нагрівач не задіяні. Встановлення температури недоступне. Режим доступний лише з панелі керування rGD1.




3. Режим «**АВТО**» — вентилятори, рекуператор та електричний нагрівач активовані. Доступне встановлення температури та швидкості.






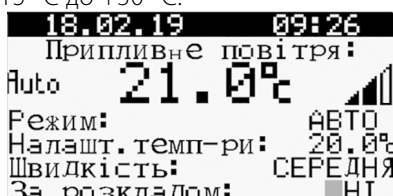
4. Режим «**РОЗКЛАД**» — вентилятори, рекуператор і електричний нагрівач активовані. Встановлення температури та швидкості доступне у розкладі.






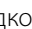
ВСТАНОВЛЕННЯ ТЕМПЕРАТУРИ

Для вибору встановленого значення температури встановіть курсор навпроти слів «**ВСТ. ТЕМПЕРАТУРИ**» за допомогою кнопки .

Потім кнопками  та  встановіть необхідне значення температури і натисніть кнопку  для підтвердження. Діапазон встановлюваної температури: від +15 °С до +30 °С.

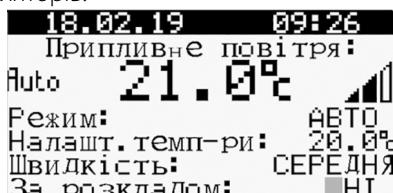


ВСТАНОВЛЕННЯ ПАРАМЕТРІВ ВЕНТИЛЯТОРІВ





Для вибору швидкості вентиляторів встановіть курсор навпроти слова «**ШВИДКІСТЬ**» за допомогою кнопки . Потім кнопками  та  встановіть необхідне значення швидкості вентиляторів і натисніть кнопку  для підтвердження.

Можна обрати один із трьох ступенів швидкості: низька, середня, висока.

Частота обертання вентиляторів кожного ступеня швидкості встановлюється в меню параметрів установки у відсотках від максимальної продуктивності кожного з вентиляторів.



ПАРАМЕТРИ УСТАНОВКИ

Для входу до меню параметрів користувача установки натисніть кнопку . Оберіть необхідний пункт меню кнопками  та , потім натисніть кнопку  для входу.



Меню обслуговування 1/3

1. Інформація про систему
2. Година та розклад
3. Параметри

1. ІНФОРМАЦІЯ ПРО СИСТЕМУ

Для перегляду інформації про систему увійдіть до меню параметрів користувача та оберіть пункт «ІНФОРМАЦІЯ ПРО СИСТЕМУ».

Меню «ІНФОРМАЦІЯ ПРО СИСТЕМУ» складається з трьох сторінок.

Переміщення між сторінками здійснюється за допомогою кнопок  та .

```

Інформація 1/3
Швид. припл. вент.: 070%
Швид. витяж. вент.: 070%
Нагрів: 000%
Рекуператор: ВИМКН
Попер. нагрів: ВИМКН
Компресор: ВИМКН
    
```

СТОРІНКА 1/3 ВІДОБРАЖАЄ ТАКІ ПАРАМЕТРИ:

- Поточну швидкість припливного вентилятора (у %).
- Поточну швидкість витяжного вентилятора (у %).
- Поточний стан рекуператора:
Увімк. — рекуператор увімкнений;
Вимк. — рекуператор вимкнений.
- Поточний рівень сигналу нагрівання ТЕНів (у %).
- Поточний стан сигналу дозволу роботи ККБ:
Увімк. — робота ККБ дозволена;
Вимк. — робота ККБ заборонена.

Електричний нагрівач не входить до базового виконання установки і є опцією.

```

Інформація 2/3
Швид. припл. вент.: 070%
Швид. витяж. вент.: 070%
Нагрів: 000%
Рекуператор: ВИМКН
Попер. нагрів: ВИМКН
Компресор: ВИМКН
    
```

СТОРІНКА 2/3 ВІДОБРАЖАЄ ТАКІ ПАРАМЕТРИ:

- Температура зовнішнього повітря (у °С).
- Температура припливного повітря (у °С).
- Температура повітря у витяжному каналі (у °С). При виборі у графі «Параметри»: датчик темп.: у витяжці.
- Температура в приміщенні (у °С). При виборі в графі «Параметри»: датчик темп.: в th-Tune.
- Вологість у витяжному каналі.
- Рівень параметра повітря у % у приміщенні при підключеному зовнішньому датчику параметрів повітря. (При встановленні зовнішнього датчика вологості 0-10 В буде відображена вологість у місці його встановлення у %).

```

Інформація 2/3
Зовнішня темп.: 12.2%
Т. припливн. пов.: 21.0%
Т. витяжн. пов.: 24.2%
    
```

СТОРІНКА 3/3 відображає версію програмного забезпечення контролера.



```

Інформація 3/3
Версія ПЗ:
CRUNTmAHBT v2.2.04B
    
```

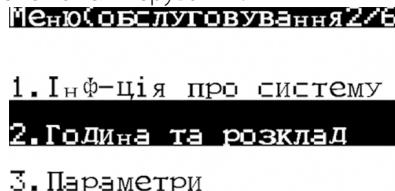
2. ГОДИННИК ТА РОЗКЛАД

Для налаштування годинника та режиму роботи за розкладом увійдіть до меню параметрів користувача і оберіть пункт «ГОДИННИК ТА РОЗКЛАД».

Меню «ГОДИННИК ТА РОЗКЛАД» складається з чотирьох сторінок.

Переміщення між сторінками здійснюється за допомогою кнопок  та .




Увага! При підключеній панелі керування th-Tune розклад налаштовується з панелі керування!

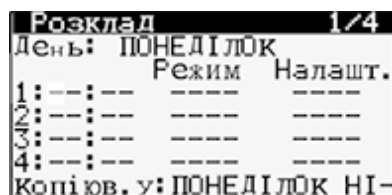


НАЛАШТУВАННЯ РОЗКЛАДУ (ЛИШЕ ДЛЯ ПАНЕЛІ КЕРУВАННЯ PGD1)


ПРИ ВИКОРИСТАННІ TH-TUNE РОЗКЛАД ВВОДИТЬСЯ ЗГІДНО З ОПИСОМ ПАНЕЛІ КЕРУВАННЯ TH-TUNE



1. ВИБІР ДНЯ ТИЖНЯ

За допомогою кнопки  оберіть параметр «День» та кнопками  і  оберіть день тижня, для якого необхідно налаштувати розклад.

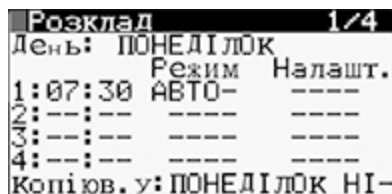


3. НАЛАШТУВАННЯ РЕЖИМУ РОБОТИ




Після налаштування часу натисніть  та перейдіть до налаштування режимів роботи установки.

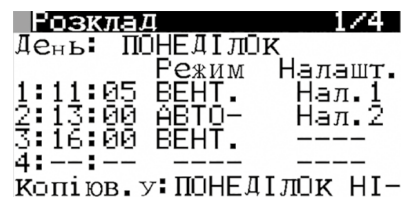
Кнопками  та  оберіть один із режимів роботи:

- Вимкнено
- Вентиляція
- Авто
- Розклад









СТОРІНКА 1/4 дозволяє налаштувати розклад роботи установки.

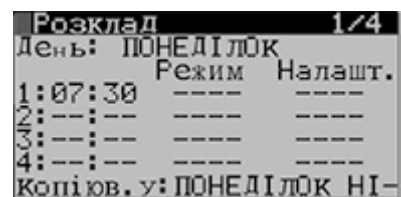
Натисніть кнопку  для вибору параметра налаштування, потім встановіть значення параметра кнопками  та .




2. НАЛАШТУВАННЯ ЧАСУ ПОЧАТКУ РОБОТИ ЗАПISУ РОЗКЛАДУ



Натисніть кнопку  для переходу до налаштування 1-го запису, і кнопками  та  встановіть години для початку роботи першого запису.

Потім натисніть , щоб перейти до налаштування хвилин, і кнопками  та  встановіть значення хвилин.

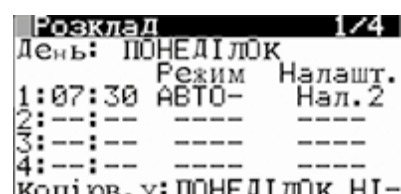


4. ВИБІР ВСТАНОВЛЕНОГО ЗНАЧЕННЯ ДЛЯ ЗАПISУ

Після налаштування режимів роботи натисніть  та перейдіть до налаштування встановленого значення.

Кнопками  та  оберіть одне з попередньо встановлених значень.

Встановлені значення редагуються у меню «Годинник та розклад» на сторінці 4/4.



5. НАЛАШТУВАННЯ ІНШИХ ЗАПИСІВ

Решта записів налаштовуються в такий самий спосіб.

Розклад 1/4			
День: ПОНЕДІЛОК			
	Режим	Налашт.	
1:11:05	ВЕНТ.	Нал.1	
2:13:00	АВТО-	Нал.2	
3:16:00	ВЕНТ.	----	
4:--:--	----	----	
Копіюв. у: ПОНЕДІЛОК НІ-			

6. КОПІЮВАННЯ НАЛАШТУВАНЬ РОЗКЛАДУ НА ІНШІ ДНІ

Після налаштування всіх необхідних записів можна скопіювати налаштування на будь-який інший день тижня у такий спосіб:

1. Кнопкою встановіть курсор навпроти «Копіюв. в».
2. Кнопками та оберіть день тижня або всі дні.
3. Потім натисніть і кнопками та оберіть «Так».
4. Підтвердіть копіювання кнопкою .

Розклад 1/4			
День: ПОНЕДІЛОК			
	Режим	Налашт.	
1:11:05	ВЕНТ.	Нал.1	
2:13:00	АВТО-	Нал.2	
3:16:00	ВЕНТ.	----	
4:--:--	----	----	
Копіюв. у: ПОНЕДІЛОК НІ-			

НАЛАШТУВАННЯ ПЕРІОДІВ ВИНЯТКІВ

СТОРІНКА 2/4

У режимі «Розклад» може виникнути ситуація, коли в період між двома записами необхідно встановити проміжок часу з іншими налаштуваннями розкладу. Для цього передбачено налаштування періодів винятків.

Розклад 2/4			
Періодів винятків			
Поч.	Кінець	Режим	Нал.
----	----	----	----
----	----	----	----
----	----	----	----
----	----	----	----

НАЛАШТУВАННЯ ПЕРІОДІВ ВИНЯТКІВ

Для вибору параметра налаштування натисніть кнопку . Потім кнопками та встановіть значення параметра.

Розклад 2/4			
Періодів винятків			
Поч.	Кінець	Режим	Нал.
04.05	07.10	ВЕНТ.	Нал1
----	----	----	----
----	----	----	----
----	----	----	----

НАЛАШТУВАННЯ СПЕЦІАЛЬНИХ ДНІВ

СТОРІНКА 3/4

У режимі «Розклад» може виникати необхідність встановити певні налаштування на цілий день. Для цього передбачено налаштування спеціальних днів.

Розклад 3/4		
Спец. дні	Режим	Налаш.
D1:--:--	----	----
D2:--:--	----	----
D3:--:--	----	----
D4:--:--	----	----
D5:--:--	----	----
D6:--:--	----	----

1. ВСТАНОВЛЕННЯ ДАТИ СПЕЦІАЛЬНОГО ДНЯ

Оберіть параметр «Число» кнопкою , і кнопками та оберіть день місяця, який необхідно встановити у якості спеціального дня.

Розклад 3/4		
Спец. дні	Режим	Налаш.
D1:10.04	----	----
D2:--:--	----	----
D3:--:--	----	----
D4:--:--	----	----
D5:--:--	----	----
D6:--:--	----	----

2. ВСТАНОВЛЕННЯ МІСЯЦЯ СПЕЦІАЛЬНОГО ДНЯ

За допомогою кнопки оберіть параметр «Місяць», і кнопками та оберіть місяць, в якому необхідно встановити спеціальний день.




Розклад 3/4		
Спец. дні	Режим	Налаш.
D1:06.05	ВЕНТ.	Нал1
D2:--:--	----	----
D3:--:--	----	----
D4:--:--	----	----
D5:--:--	----	----
D6:--:--	----	----


3. ВСТАНОВЛЕННЯ РЕЖИМУ СПЕЦІАЛЬНОГО ДНЯ


Оберіть параметр «Режим» кнопкою і кнопками та оберіть режим роботи, необхідний для спеціального дня.

Розклад 3/4		
Спец. дні	Режим	Налаш.
D1:10.04	АВТО-	----
D2:--:--	----	----
D3:--:--	----	----
D4:--:--	----	----
D5:--:--	----	----
D6:--:--	----	----

4. ВИБІР ВСТАНОВЛЕННЯ СПЕЦІАЛЬНОГО ДНЯ

За допомогою кнопки  оберіть параметр «Налаш.», і кнопками  та  оберіть встановлене значення для спеціального дня.

Після завершення налаштування спеціального дня натисніть  для збереження налаштувань.

Після натискання  курсор переміститься до початку налаштування наступного спеціального дня.

Розклад			3/4
Спец. Дні	Режим	Налаш.	
D1: 10.04	АВТО-	Нал1	
D2: --. --	----	----	
D3: --. --	----	----	
D4: --. --	----	----	
D5: --. --	----	----	
D6: --. --	----	----	

5. НАЛАШТУВАННЯ ІНШИХ СПЕЦІАЛЬНИХ ДНІВ

Налаштування решти спеціальних днів здійснюється аналогічним чином.


Розклад			3/4
Спец. Дні	Режим	Налаш.	
D1: 10.04	АВТО-	Нал1	
D2: 03.05	АВТО-	Нал2	
D3: 06.02	АВТО-	Нал3	
D4: 07.06	АВТО-	Нал1	
D5: 02.01	АВТО-	Нал1	
D6: 01.02	АВТО-	Нал3	



НАЛАШТУВАННЯ ВСТАНОВЛЕНЬ

СТОРІНКА 4/4

Встановлені значення для налаштування розкладу встановлюються на сторінці 4/4.

НАЛАШТУВАННЯ ВСТАНОВЛЕНЬ

Вибір параметра для налаштування здійснюється кнопкою .

Потім кнопками  та  встановіть значення параметра.

Для налаштування доступні три записи.



Почергово встановіть швидкість вентиляторів та температуру для кожного зі встановлених значень.

Розклад			4/4
Налаштування			
#	Швид. вент.	Нал. темп.	
1	НИЗЬКА	20.0%	
2	СЕРЕДНЯ	22.0%	
3	ВИСОКА	23.0%	

НАЛАШТУВАННЯ ПАРАМЕТРІВ УСТАНОВКИ




Для налаштування параметрів увійдіть до користувацького меню параметрів та оберіть пункт «ПАРАМЕТРИ».

Меню «ПАРАМЕТРИ» складається з чотирьох сторінок.

Переміщення між сторінками здійснюється за допомогою кнопок  та .

Меню (користувач)		3/3
1.	Інф-ція про систему	
2.	Година та розклад	
3.	Параметри	




НАЛАШТУВАННЯ ШВИДКОСТІ ВЕНТИЛЯТОРІВ

За допомогою кнопки  оберіть необхідну швидкість припливного або витяжного вентилятора і кнопками  та  встановіть значення швидкості у відсотках від максимальної швидкості.

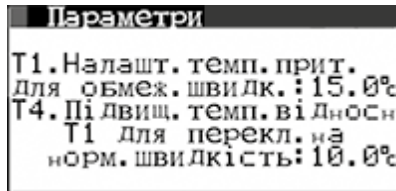
Потім натисніть  для збереження налаштування.

Параметри	
Датч. темп.: на витягці	
F1. Витяжка/швид. 1:	040%
F2. Приплив/швид. 1:	040%
F3. Витяжка/швид. 2:	070%
F4. Приплив/швид. 2:	070%
F5. Витяжка/швид. 3:	100%
F6. Приплив/швид. 3:	100%

НАЛАШТУВАННЯ УСТАВОК ТЕМПЕРАТУР

За допомогою кнопки  оберіть встановлене значення температури, і кнопками  та  встановіть необхідне значення.

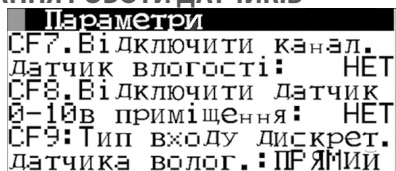
Потім натисніть  для збереження налаштування.



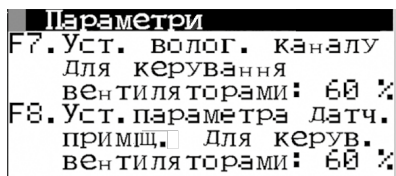
НАЛАШТУВАННЯ РОБОТИ РЕГУЛЯТОРА ТЕМПЕРАТУРИ



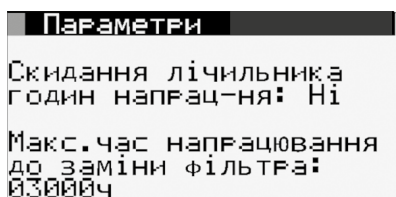
НАЛАШТУВАННЯ РОБОТИ ДАТЧИКІВ



НАЛАШТУВАННЯ РОБОТИ ДАТЧИКІВ



РОБОТА ЛІЧИЛЬНИКА МОТОГОДИН



T1 — температура припливного повітря, за якої установка переходить на нижчу швидкість, у разі, якщо не вдається вийти на встановлений температурний режим.

T4 — підвищення температури відносно **T1** для перемикання на встановлену швидкість.

Параметр «**ДАТЧ. ТЕМП.**» дозволяє змінити місце заміру температури для врахування значення і подальшої обробки в програмі.

Якщо установка постачає повітря для декількох приміщень, рекомендується встановити параметр «**У ВИТЯЖЦІ**».

При виборі параметра «**В TH-TUNE**» необхідно, щоб панель керування th-Tune була встановлена у приміщенні, яке установка забезпечує повітрям.

Для режимів «**ЗИМА**» та «**ЛІТО**» можливий вибір типу регулятора температури.

При значенні типу регулятора «0» регулювання температури відбувається за показниками температури припливного повітря.

При значенні типу регулятора «1» регулювання відбувається за показниками температури повітря у приміщенні.

У параметрі **CF7** програмно можна підключити/відключити датчик вологості у витяжці.

CF8 — увімкнути/вимкнути зовнішній датчик **0-10 В** приміщення.


CF9 — змінити тип входу релейного зовнішнього датчика вологості.

(УВАГА! За наявності підключеної кухонної витяжки тип датчика повинен бути обраний «**ПРЯМИЙ**»).


F7 — встановлення для регулювання вологості за показниками датчика витяжного каналу.

F8 — встановлення для регулювання роботи вентиляторів за параметром зовнішнього датчика 0-10 В.


Після спливання часу до заміни фільтрів (3 000 годин за замовчуванням) з'явиться повідомлення про необхідність заміни фільтрів.


Після заміни фільтрів для відключення нагадувань про необхідність їх заміни за допомогою кнопки  оберіть у меню:

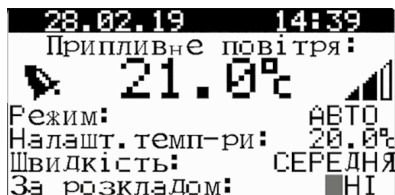
1. Для обнулення лічильника в параметрі «**СКИДАННЯ ЛІЧИЛЬНИКА ГОДИН НАПРАЦЮВАННЯ**» оберіть «**ТАК**».

2. Для зміни параметра годин напрацювання установки до нагадування про заміну фільтрів встановіть потрібний час та натисніть .


АВАРІЇ

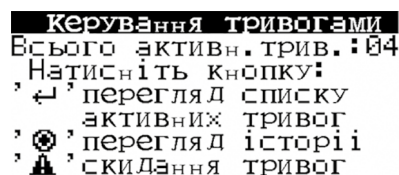
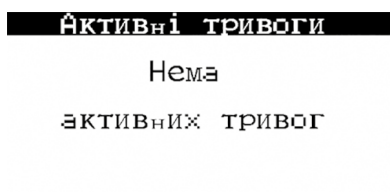
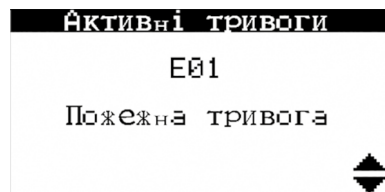
При виникненні аварії на дисплеї контролера з'явиться значок 

У разі появи аварії натисніть кнопку  для переходу до меню активних аварійних повідомлень.






У контролері передбачено функцію автоматичного скидання аварії після усунення її причини.

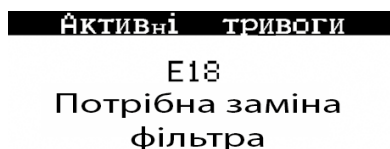
Можливим є ручне скидання активних аварійних повідомлень. Для цього в меню активних аварійних повідомлень натисніть кнопку  та перейдіть до меню аварійних повідомлень.



У меню керування аварійними повідомленнями можливі такі дії:

-  — перегляд списку поточних аварій;
-  — перегляд історії аварій;
-  — скидання аварій.

ЗАМІНА ФІЛЬТРІВ



За необхідності замінити фільтри з'являється повідомлення про необхідність їх заміни. У разі появи такого повідомлення виконайте заміну або обслуговування фільтрів та скиньте напрацювання мотогодин у меню контролера (стор. 22).

КОДИ АВАРІЙ

КОД АВАРІЇ	ОПИС
E01	Пожежна тривога
E02	Датчик зовнішнього повітря несправний
E04	Датчик припливного повітря несправний
E07	Датчик повітря, що видаляється, несправний
E08	Вентилятор несправний
E13	Аналоговий вхід у ручному режимі
E14	E14 Аналоговий вихід у ручному режимі
E15	E15 Цифровий вхід у ручному режимі
E16	E16 Цифровий вихід у ручному режимі
E17	E17 Низька температура припливного повітря
E18	E18 Необхідна заміна фільтра
E28	E28 Захист від перегрівання електронагрівача

