



DE

AXIALLÜFTER  
betriebsanleitung

modell  
**VENTS Quiet Duo**

[www.ventilation-system.com](http://www.ventilation-system.com)

 **VENTS**



**WARNUNG** Erfüllen Sie die vorliegenden Anforderungen, um eine lange Lebensdauer des Lüfters zu sichern.

Den Lüfter vor allen Anschluss-, Einstell-, Service- und Reparaturarbeiten von der Stromversorgung trennen. Service- sowie Wartungsarbeiten sind ausschließlich vom Fachpersonal vorzunehmen, welches über eine gültige Zulassung für elektrische Arbeiten an Elektroanlagen bis 1000 V verfügt.

Lesen Sie die Betriebsanleitung vor allen Arbeiten am Lüfter. Das Einphasenstromnetz, an welches der Lüfter angeschlossen wird, muss den gültigen elektrischen Normen entsprechen. Das Verkabelungssystem muss einen Leitungsschutzschalter besitzen.

Elektrischer Anschluss erfolgt über einen Leitungsschutzschalter QF, der in der stationären Leitung integriert wird. Der Kontaktabstand an allen Polen muss mindestens 3 mm betragen.

Vor der Montage des Lüfters ist dieser auf sichtbare Defekte am Laufrad, Gehäuse oder Gitter zu überprüfen. Des Weiteren ist sicherzustellen, dass keinerlei Fremdkörper im Strömungsteil des Gehäuses vorliegen, welche die Laufradschaufeln beschädigen könnten.

Das Design der Lüfter wird kontinuierlich verbessert und aktualisiert, daher können die Modelle von der bestehenden Beschreibung dieser Betriebsanleitung abweichen.

**Erfüllen Sie die vorliegenden Anforderungen, um eine lange Lebensdauer des Lüfters zu sichern.**



**WARNUNG**

Bei der Montage achten Sie darauf, dass das Lüftergehäuse nicht deformiert wird!

Das Gehäusedeformation kann zur Motorblockierung und hohem Geräusch führen.

Unsachgemäße Verwendung, unberechtigte Änderungs- und Nacharbeiten sowie Modifizierungen am Lüfter sind nicht zulässig.

Treffen Sie vorkehrende Maßnahmen, damit Rauch, Kohlenoxidgase sowie weitere brennbare Stoffe nicht durch offene Rauchabzüge oder andere Brandschutzeinrichtungen in den Raum gelangen können.

Um einen Luftrückstau zu vermeiden und zugleich eine ordnungsgemäße Verbrennung von Abgasen und Gasen durch den Schornstein zu gewährleisten, ist auf eine ausreichende Luftzufuhr zu achten.

Die Förderluft darf keinen Staub, sowie keine Dämpfe, Festfremdstoffe, klebrige Stoffe oder Faserstoffe enthalten.



**WARNUNG** Erfüllen Sie die vorliegenden Anforderungen, um eine lange Lebensdauer des Lüfters zu sichern.

Der Lüfter ist für den Einsatz in einer entzündungs- und explosionsgefährdeten Umgebung, die z.B. Spiritusdämpfe, Benzin, Insektizide enthält, nicht ausgelegt.

Die Ansaug- sowie Auslassöffnung des Lüfters nicht verschließen oder verdecken, um die optimale Luftzufuhr zu gewährleisten.

Setzen Sie sich bitte nicht auf den Lüfter und lassen Sie keine Gegenstände darauf liegen.

Die Leiterplatte des Zeitschalters ist unter Netzspannung.

Vor Einstellarbeiten ist der Lüfter vom Stromnetz zu trennen.

Im Lieferumfang ist ein Kunststoff-Schraubendreher zur Parametereinstellung enthalten.

Verwenden Sie den Kunststoff-Schraubendreher zur Änderung der Nachlaufzeit des Lüfters.

**Erfüllen Sie die vorliegenden Anforderungen, um eine lange Lebensdauer des Lüfters zu sichern.**



**WARNING**

Dieses Gerät ist für die Verwendung von Kindern ab 8 Jahre und älter sowie von Personen mit eingeschränkten körperlichen, geistigen oder sensorischen Fähigkeiten oder ohne ausreichende Erfahrung und Kenntnis geeignet, wenn sie beaufsichtigt oder bezüglich des sicheren Gebrauchs des Gerätes unterwiesen wurden und die daraus resultierenden Gefahren verstanden haben.

Lassen Sie Kinder mit dem Lüfter nicht spielen.

Die Kinder müssen beaufsichtigt werden bei Reinigung und Benutzer-Wartung.



***Nach Ablauf der Lebensdauer ist das Gerät getrennt zu entsorgen.***

***Das Gerät darf nicht als unsortierter städtischer Abfall entsorgt werden.***



**Lesen Sie die vorliegende Gebrauchsanweisung vor der Aufstellung des Lüfters aufmerksam durch. Die Einhaltung der Betriebsvorschriften gewährleistet einen sicheren Betrieb des Lüfters während der gesamten Gebrauchsdauer. Bewahren Sie die vorliegende Betriebsanleitung solange Sie das Gerät betreiben auf, da dieses sämtliche Wartungsvorschriften für den Lüfter beinhaltet.**

## LIEFERUNGSUMFANG

1. Lüfter - 1 St.
2. Schrauben und Dübel - 4 St.
3. Schraubenzieher aus Kunststoff (nur für Lüfter mit einem Zeitschalter) - 1 St.
4. Betriebsanleitung - 1 St.
5. Verpackungskarton - 1 St.

## KURZBESCHREIBUNG

Bei dem in der Betriebsanleitung beschriebenem Produkt handelt es sich um einen Axiallüfter für die Belüftung von kleinen bis mittelgroßen Wohnräumen. Das Gerät ist kompatibel mit Rohrsystemen eines Durchmessers 100 und 125 mm. Der Lüfter ist mit einem zweistufigen Motor bestückt. Der Lüfter mit einer Rückschlagklappe zur Verhinderung des Lufrückflusses im AUS-Zustand ausgestattet.

## Modifikationen:



**V:** der Lüfter ist mit einem eingebauten Zugschalter ausgestattet.



**T:** der Lüfter ist mit einem Nachlaufschalter und einem Intervalltimer ausgestattet. Die Funktionsweise ist in Abb. 17 abgebildet.



**TH:** der Lüfter ist mit einem Nachlaufschalter und einem Feuchtesensor ausgestattet. Die Funktionsweise ist in Abb. 18 abgebildet.

## BETRIEBSVORSCHRIFTEN

Der Lüfter ist für den Anschluss an das Wechselstromnetz mit der Spannung von 220-240 V /50 Hz.

Der Lüfter ist für den Einsatz in Umgebungstemperaturen von +1°C bis +45°C ausgelegt.

Schutzart gegen Eindringen von Fremdkörpern sowie Schutz gegen Wasser IP 45.

Der Lüfter ist nicht erdungspflichtig.

## MONTAGE

Der Lüfter ist für die senkrechte Montage oder waagerechte Montage und Anschluss an ein Lüftungsrohr oder an ein Lüftungsschacht eines entsprechenden Durchmessers bestimmt, Abb. 2.

Warnung!

Bei der senkrechten Montage den Lüfter gegen Eindringen von Niederschlägen und Kondensat schützen, Abb. 2.

Die Montage des Lüfters mit einem direkten Luftauswurf nach oben, wie in Abb. 3 gezeigt, ist nicht gestattet.

Die Montageschritte sind in Abb. 4-12 gezeigt.

Die Schaltpläne sind in Abb. 13-18 gezeigt.

Justierung der Nachlaufzeit, des Intervalltimers und der Einschaltfeuchte ist in Abb. 19 gezeigt.

## **BETRIEBSANZEIGE**

Basismodell und das Modell mit einem Schalter:

Die Anzeige leuchtet orange - der Lüfter ist im Betrieb.

Die Anzeige leuchtet nicht - der Lüfter ist nicht im Betrieb.

Modelle T und TH:

1. Die Anzeige blinkt grün alle 5 Sekunden - der Lüfter läuft mit Mindest-Geschwindigkeit im Standby-Betrieb.
2. Die Anzeige blinkt grün jede Sekunde - der Einschalt-Verzögerungstimer ist aktiviert (60 Sekunden).
3. Die Anzeige leuchtet rot - der Feuchtigkeitssensor oder der Bewegungssensor ist aktiviert.
4. Die Anzeige leuchtet grün - der Schalter ist eingeschaltet.
5. Die Anzeige blinkt grün und rot jede Sekunde - der Nachlaufschalter ist aktiviert.

## **WARNUNG !**

Falls der Schalter ist ausgeschaltet oder die Raumfeuchtigkeit unter den Einstellwert fällt im Laufe von 60 Sekunden nach der Aktivierung des Schalters, dann läuft der Lüfter weiter mit der niedrigen Geschwindigkeit.

## **WARTUNG**

Wartungsarbeiten am Lüfter sind in einem zeitlichen Abstand von mindestens 6 Monaten durchzuführen.

Erheben Sie vorsichtig die Abdeckung des Lüfters neben den Rastnasen mit einem flachen Schraubenzieher, um diese zu entfernen, Abb. 21.

Zur Reinigung des Lüfters verwenden Sie ein weiches Tuch oder eine in einer milden Seifenlösung angefeuchtete Bürste, Abb. 22-24.

## **WARNUNG!**

Schützen Sie dabei die elektrischen Komponenten vor Spritzwasser!

Nach der Reinigung trocknen Sie die Oberfläche des Lüfters.

## **LAGER- UND TRANSPORTVORSCHRIFTEN**

Der Transport des Gerätes ist mit jeder Fahrzeugart zulässig.

Das Gerät ist in der Originalverpackung in einem gut belüfteten Raum bei einer Temperatur von +5°C bis +40°C und einer relativen Luftfeuchtigkeit bis maximal 80% zu lagern.

Staub, Säure- und Laugendämpfe, welche Korrosion verursachen können, sind im Lagerumfeld nicht zulässig.

## **HERSTELLERGARANTIE**

Der Lüfter wurde in der Fabrik der privaten Aktiengesellschaft "Ventilation Systems" (im Folgenden - der Hersteller) hergestellt.

Das Produkt entspricht den Europäischen Normen und Standards, den Richtlinien über die Niederspannung und elektromagnetische Verträglichkeit. Hiermit erklären wir, dass das Produkt mit den maßgeblichen Anforderungen aus Richtlinie 2004/108/EG über elektromagnetische Verträglichkeit, Richtlinie 89/336/EWG, und Niederspannungsrichtlinie 2006/95/EG, Richtlinie 73/23/EWG, und Richtlinie 93/68/EWG über CE-Kennzeichnung übereinstimmt.

Der Hersteller setzt eine Garantiedauer von 60 Monaten ab Verkaufsdatum über den Einzelhandel fest, unter der Bedingung der Erfüllung der Vorschriften für Transport, Lagerung, Montage und Betrieb durch den Verbraucher.

Im Falle der Funktionsstörungen des Geräts durch werkseitig verursachte Fehler, die innerhalb der Garantiefrist auftreten, hat der Verbraucher Anspruch auf kostenlose Behebung der Mängel am Gerät mittels Garantiereparatur durch den Hersteller. Die Garantiereparatur besteht in der Erfüllung der Arbeiten zur Behebung der Mängel des Geräts zur Sicherstellung der zweckmäßigen Nutzung des Geräts innerhalb der Garantiefrist.

Die Mängelbehebung erfolgt durch Ersetzung oder Reparatur der defekten Teile oder Einheiten des Geräts.

Die Garantie-Serviceleistung umfasst nicht:

regelmäßige technische Wartung;  
Montage / Demontage des Geräts;  
Einrichten des Geräts.

Für die Garantiereparatur muss der Verbraucher das Gerät, die Betriebsanleitung mit dem Vermerk des Verkaufsdatums sowie einen Zahlungsschein als Bestätigung des Kaufs vorlegen.

Das vorgelegte Modell des Geräts muss mit dem Modell übereinstimmen, welches in der Betriebsanleitung angegeben ist.

### **Für Garantieleistungen wenden Sie sich an den Verkäufer des Geräts.**

Die Garantie gilt nicht in folgenden Fällen:

der Verbraucher legt das Gerät nicht komplett vor, wie in der Betriebsanleitung angegeben, einschließlich der vom Verbraucher demontierten Bestandteile des Geräts

Nichtübereinstimmung des Modells oder der Marke des Geräts mit der Abbildung auf der Verpackung sowie in der Betriebsanleitung

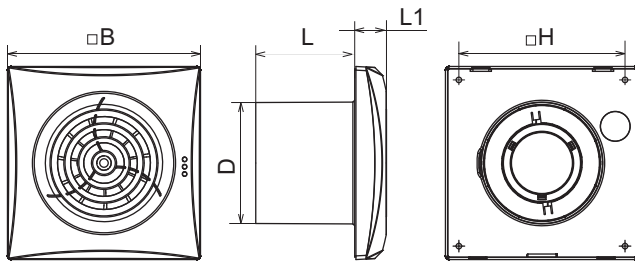
Nicht fristgerechte technische Wartung des Geräts durch den Verbraucher



Reparaturen des Geräts durch Personen, die nicht vom Hersteller autorisiert sind  
bei vom Verbraucher zugefügten äußerlichen Beschädigungen des Gehäuses und der inneren Einheiten  
(außer äußeren Änderungen am Gerät, welche für die Montage notwendig sind)  
Änderungen in der Konstruktion des Gerätes oder technische Änderungen am Gerät  
Ersetzung und Benutzung von Einheiten, Teilen, die nicht durch den Hersteller vorgesehen sind  
unzweckmäßige Benutzung des Geräts  
Verletzung der Steuerungsvorschriften des Geräts  
Anschluss des Lüfters ans Stromnetz mit einer anderen Spannung, wie in der Betriebsanleitung und auf dem Aufkleber  
angegeben ist  
Ausfall des Geräts infolge Spannungssprüngen im Stromnetz  
Durchführung einer selbständigen Reparatur des Geräts durch nichtautorisierte Personen  
Ablauf der Garantiefrist des Geräts  
Verletzung geltender Vorschriften für die Beförderung des Geräts durch den Verbraucher  
Verletzung der Vorschriften über die Lagerung des Geräts durch den Verbraucher  
rechtswidrige Handlungen von Drittpersonen in Bezug auf das Gerät  
Ausfall des Geräts infolge höherer Gewalt (Feuer, Überschwemmung, Erdbeben, Kriege, militärische Handlungen  
jeder Art, Blockade)  
Fehlen der Plomben, wenn solche durch die Betriebsanleitung vorgesehen sind  
Nichtvorlage der Betriebsanleitung mit dem Verkaufsvermerk und dem Verkaufsdatum  
Fehlen des Kaufbeleges mit ausgewiesenem Verkaufsdatum, welches den Kauf bestätigt

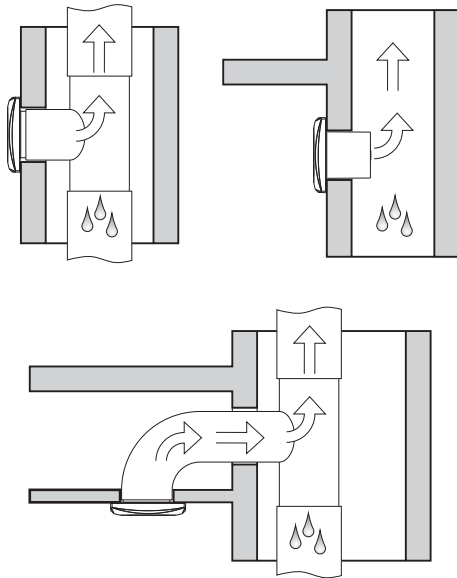
**ERFÜLLEN SIE DIE VORLIEGENDEN BETRIEBSANFORDERUNGEN , UM EIN ORDNUNGSGEMÄSSES  
FUNKTIONIEREN UND EINE LANGE LEBENSDAUER DES GERÄTS ZU SICHERN.**

**DIE GEWÄHRLEISTUNGSANSPRÜCHE KÖNNEN NUR DANN GELTEND GEMACHT WERDEN, WENN DAS GERÄT,  
EIN KAUFBELEG UND DIE BETRIEBSANLEITUNG, IN DER DAS VERKAUFSDATUM NOTIERT IST, VORLIEGEN.**

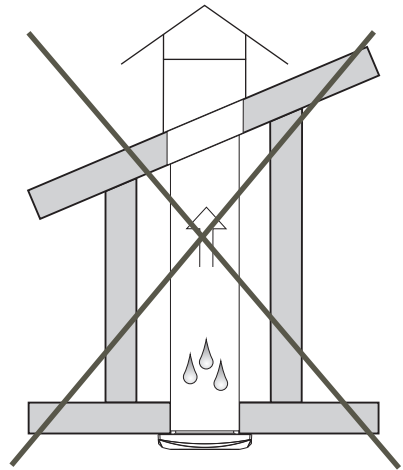


	Quiet 100 Duo	Quiet 125 Duo
D, mm	99	124
B, mm	158	182
H, mm	136	158
L, mm	81	91
L1, mm	26	27

1

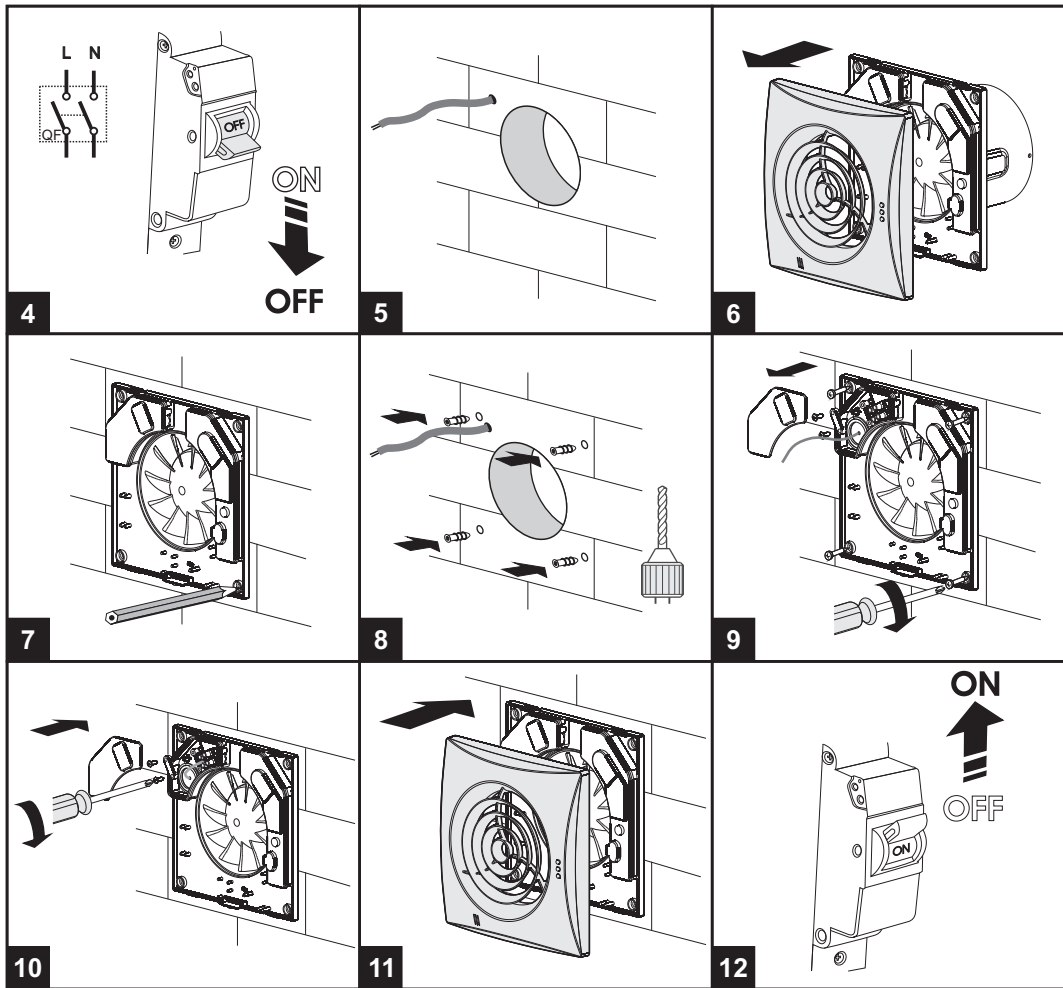


2



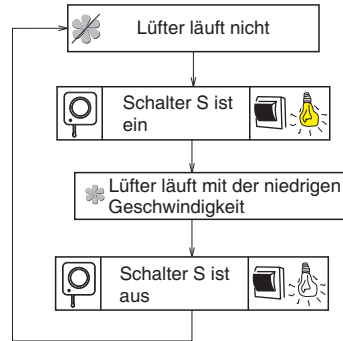
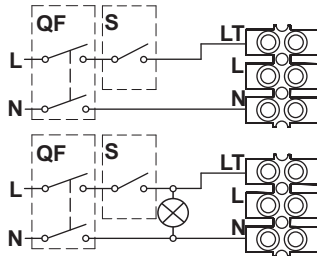
3



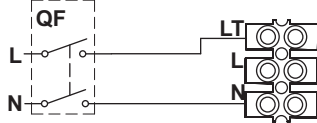


Quiet 100/125 Duo (niedrige Geschwindigkeit)

Niedrige Geschwindigkeit



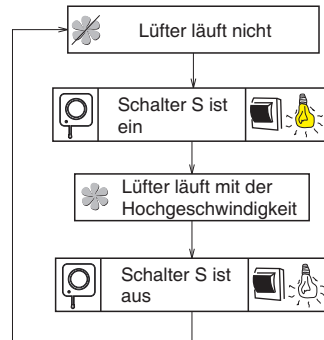
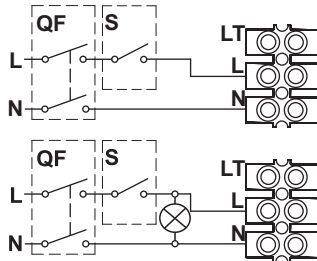
Quiet 100/125 Duo V (niedrige Geschwindigkeit)



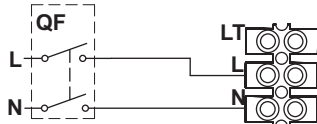
13

Quiet 100/125 Duo (Hohegeschwindigkeit)

Hochgeschwindigkeit

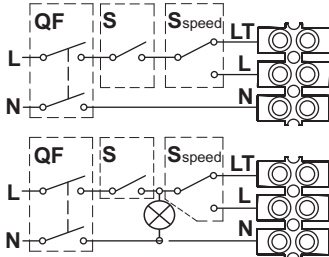


Quiet 100/125 Duo V (Hohegeschwindigkeit)

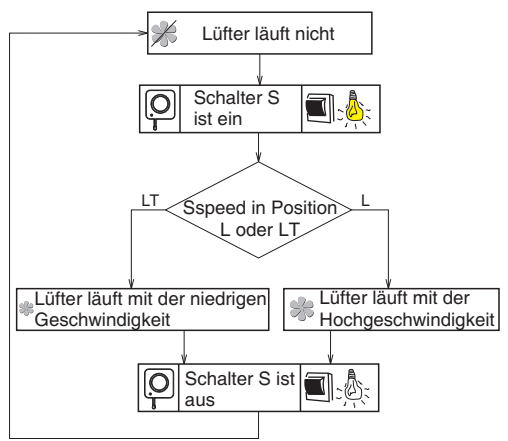


14

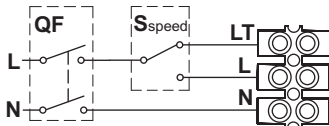
Quiet 100/125 Duo (niedrige und Hohegeschwindigkeit)



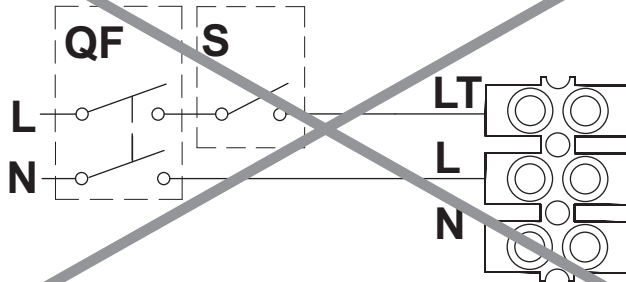
Niedrige Geschwindigkeit und Hohegeschwindigkeit



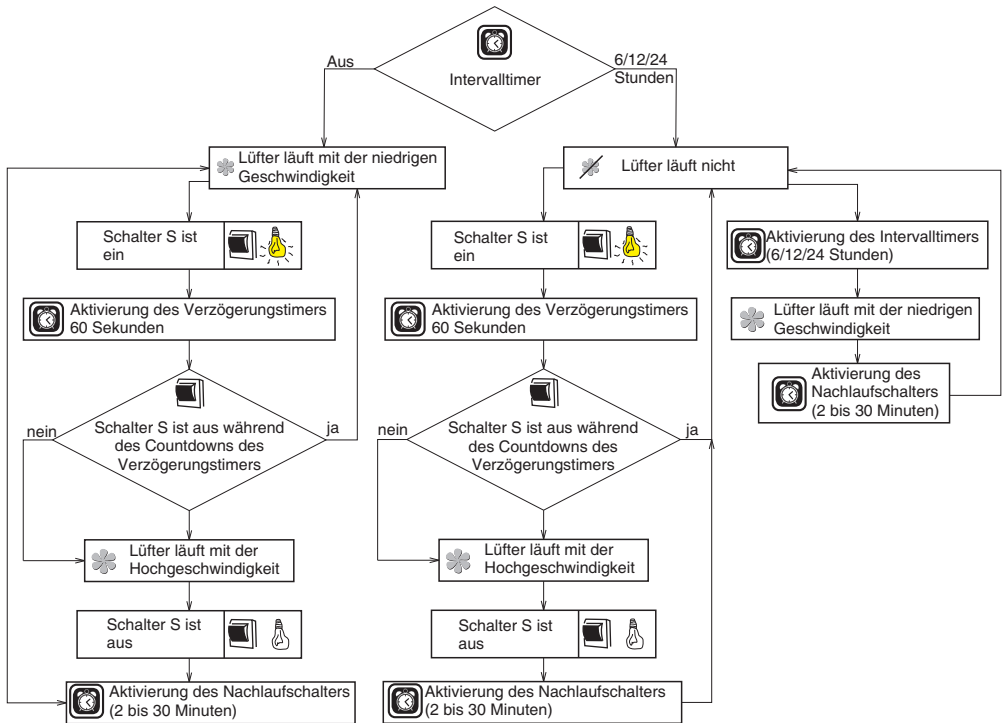
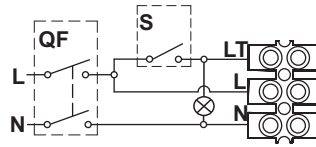
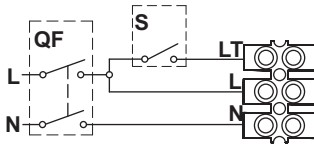
Quiet 100/125 Duo V (niedrige und Hohegeschwindigkeit)

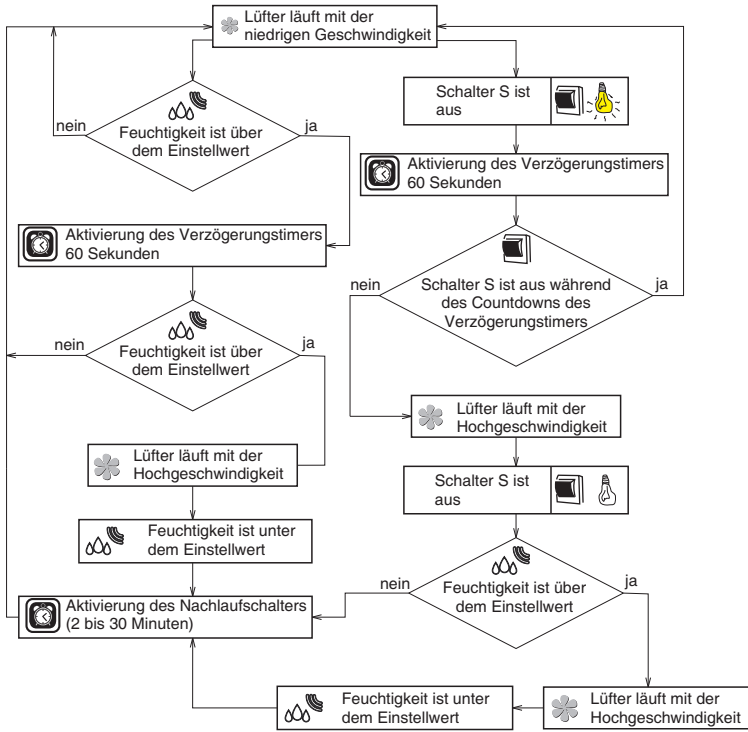
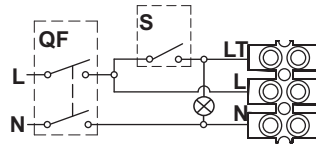
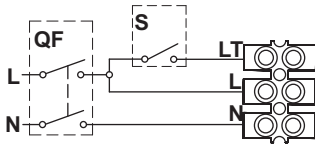


15



16





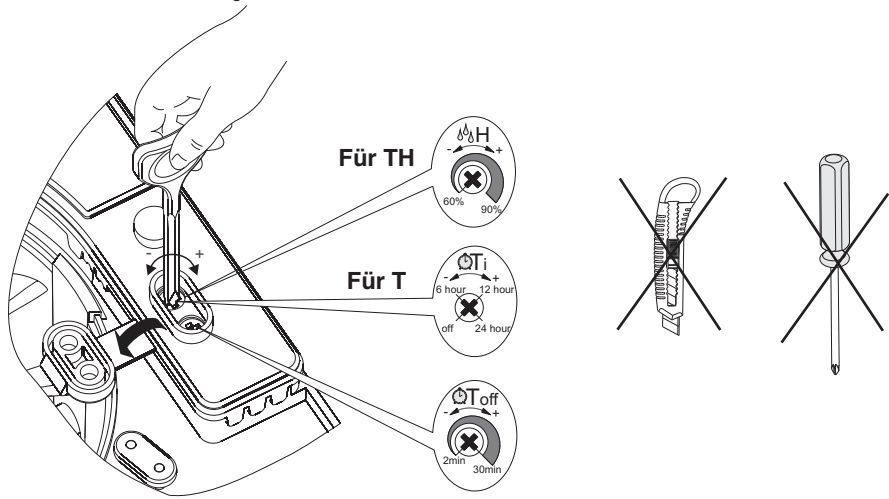
**T<sub>i</sub>** Einschalten und Einstellung des Intervalltimers erfolgt mit dem Potentiometer T<sub>i</sub>. Zum Ausschalten des Intervalltimers den Potentiometer T<sub>i</sub> in die linke Position einstellen. Bei Drehen des Potentiometers um 1/3 wird die Zeitdauer des Intervallbetriebs für 6 Stunden eingestellt, um 2/3 wird es für 12 Stunden eingestellt und bei der Einstellung des Potentiometers in die linke Position wird die Zeitdauer des Intervallbetriebs für 24 Stunden eingestellt.

**T<sub>off</sub>** Für die Justierung der Nachlaufzeit drehen Sie den Drehknopf des Potentiometers **T<sub>off</sub>** im Uhrzeigersinn um die Nachlaufdauer zu erhöhen sowie entgegen dem Uhrzeigersinn, um diese entsprechend zu reduzieren (von 2 bis zu 30 Minuten).

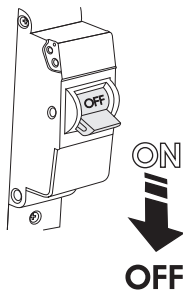
**H** Für die Justierung des Feuchtigkeits-Einstellwerts drehen Sie den Drehknopf des Potentiometers **H** im Uhrzeigersinn um die Einschaltfeuchte zu erhöhen und entgegen dem Uhrzeigersinn um diese entsprechend zu reduzieren, von 60% bis zu 90%.

**Warnung!**

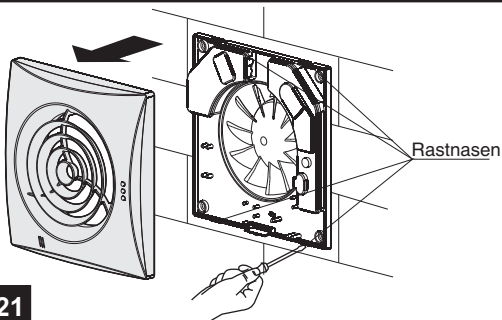
Die Leiterplatte des Zeitschalters ist unter Netzspannung! Vor allen Einstellarbeiten den Lüfter vom Stromnetz trennen! Ein Kunststoffschraubendreher, zur Einstellung der Lüfterparameter, ist im Lieferumfang enthalten. Verwenden Sie den Schraubenzieher aus Kunststoff für die Parametereinstellung des Nachlaufschalters, des Intervalltimers oder des Feuchtesensors. Verwenden Sie keinen Metallschraubenzieher, kein Messer, usw., um die elektronische Platte nicht zu beschädigen.



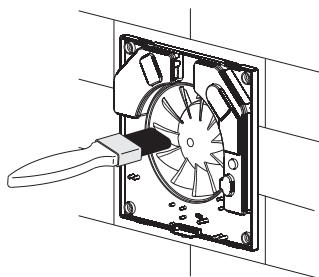




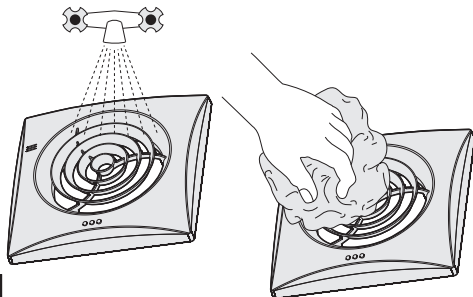
20



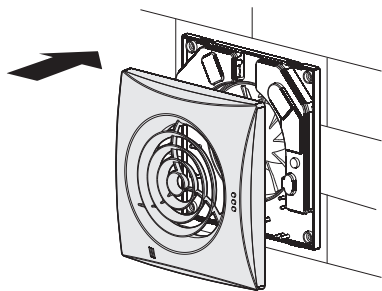
21



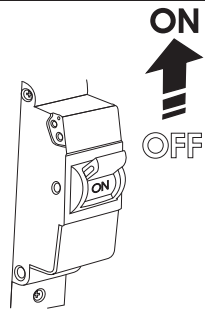
22



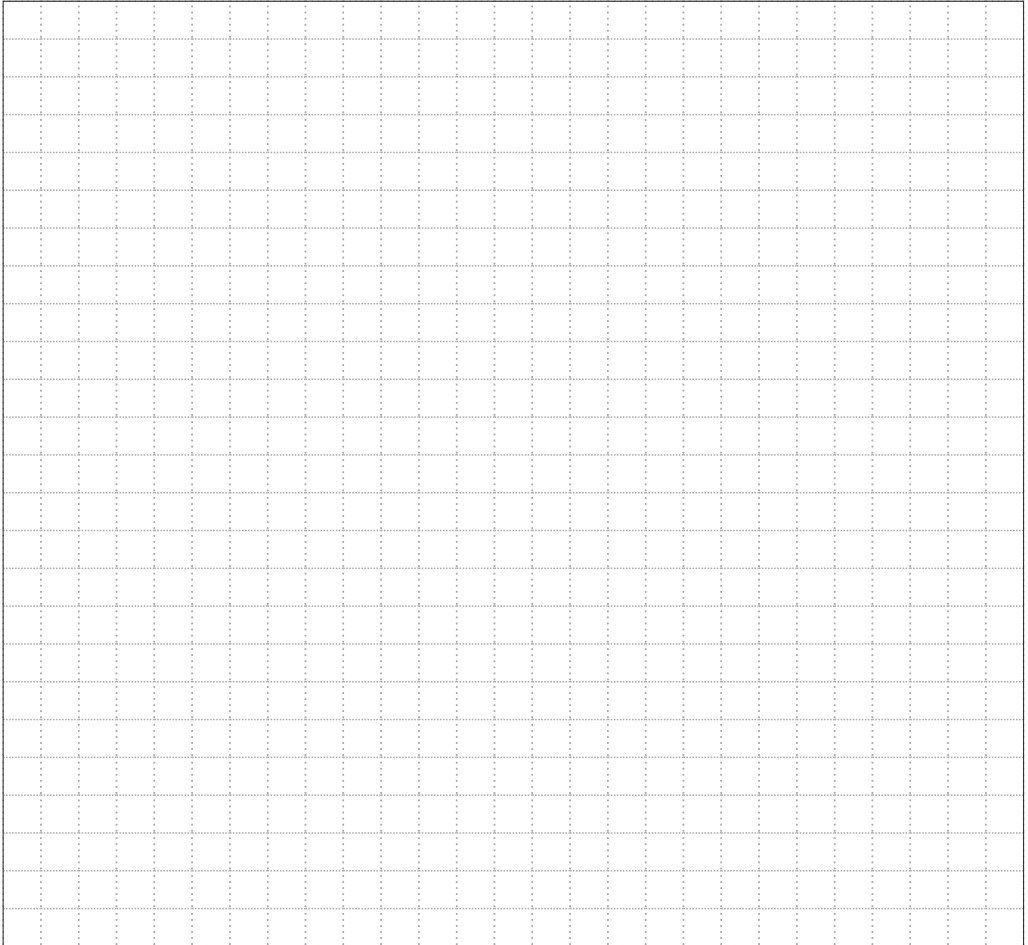
23

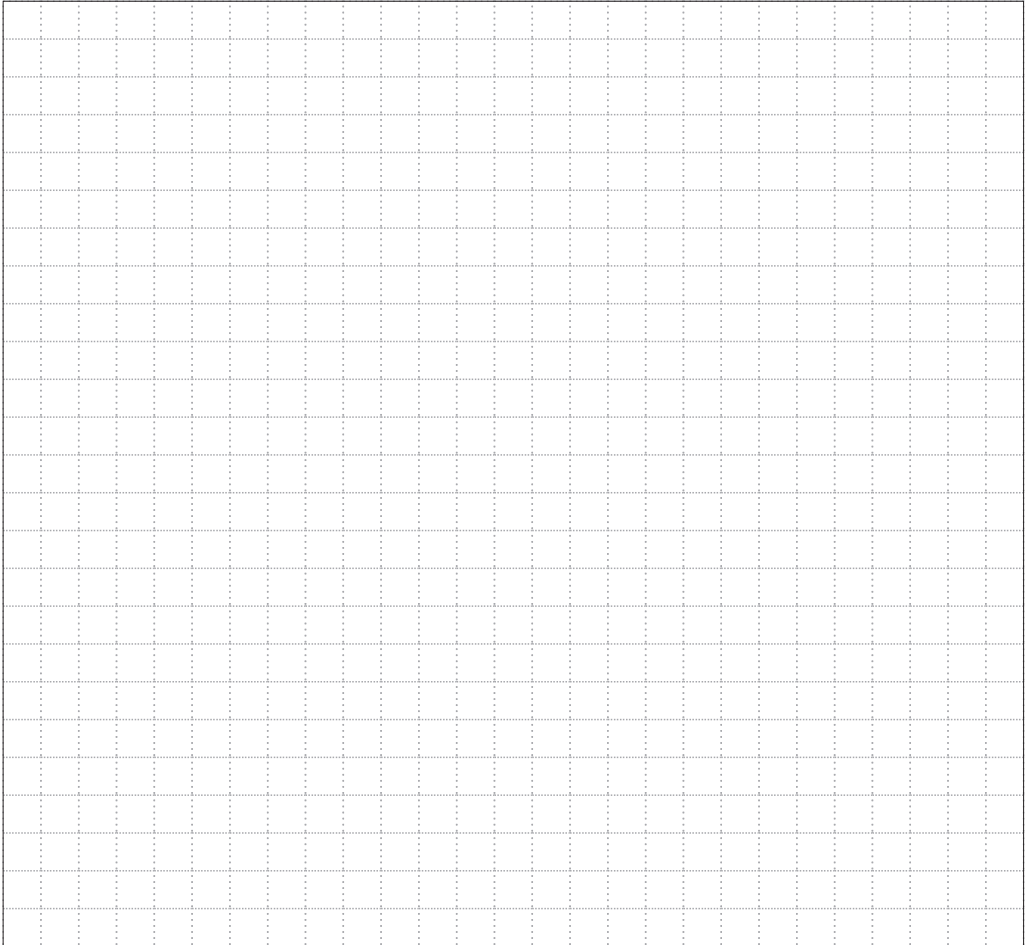


24



25





# ABNAHMEPROTOKOLL

Der Lüfter ist als betriebsfähig anerkannt

Quiet 100  Duo V   
125  T   
TH

Prüfzeichen

Herstellungsdatum

Verkauft von

**(Name und Stempel des Händlers)**

Verkaufsdatum