



UA

ОСЬОВІ ВЕНТИЛЯТОРИ
посібник користувача

модель
ВЕНТС МА реверс
ВЕНТС MAO1 реверс



УВАГА

Виконуйте вимоги даного посібника користувача для забезпечення тривалої безперебійної роботи вентилятора.

Усі дії, що пов'язані з підключенням, налаштуванням, обслуговуванням та ремонтом виробу, необхідно проводити лише при знятій напрузі мережі електроживлення.

До обслуговування та монтажу допускаються особи, які мають право самостійної роботи з електроустановками напругою електроживлення до 1000 В, після вивчення даного посібника користувача.

Однофазна мережа, до якої підключається виріб, повинна відповідати чинним нормам.

Стаціонарна проводка повинна бути обладнана автоматичним вимикачем.

Підключення необхідно здійснювати через автоматичний вимикач QF, вбудований у стаціонарну проводку.

Зазор між контактами автоматичного вимикача на всіх полюсах повинен бути не менше 3 мм.

Перед встановленням вентилятора необхідно переконатися у відсутності видимих пошкоджень крильчатки, корпусу, решітки, а також у відсутності в корпусі вентилятора сторонніх предметів, які можуть пошкодити лопаті крильчатки.

Конструкція вентиляторів постійно вдосконалюється, тому деякі моделі можуть дещо відрізнятися від описаних у даному посібнику.

Виконуйте вимоги даного посібника користувача для забезпечення тривалої безперебійної роботи вентилятора.



УВАГА

Під час монтажу вентилятора не допускайте стискання корпусу!

Деформація корпусу може призвести до заклинювання крильчатки та підвищеного шуму.

Забороняється використовувати виріб не за призначенням, а також проводити будь-які модифікації та доробки виробу.

Необхідно вжити заходів для запобігання потрапляння диму, чадних газів та інших продуктів горіння у приміщення через відчинені димоходи чи інші протипожежні пристрої, а також виключити можливість виникнення зворотного потоку газів від приладів, що використовують газове чи відкрите полум'я.

Повітря, що переміщується в системі, не повинно містити пилу, твердих домішок, а також липких речовин та волокнистих матеріалів.



УВАГА

Виконуйте вимоги даного посібника користувача для забезпечення тривалої безперебійної роботи вентилятора.

Забороняється використовувати виріб у легкозаймистому та вибухонебезпечному середовищі, яке містить, наприклад, пари спирту, бензину, інсектицидів.

Не закривайте та не загороджуйте всмоктувального та випускного отворів виробу, щоб не перешкоджати оптимальному проходженню повітря.

Не сідайте на виріб та не кладіть на нього будь-яких предметів.

Плата таймера знаходиться під напругою електромережі.

Виконуйте вимоги даного посібника користувача для забезпечення тривалої безперебійної роботи вентилятора.



Даним виробом можуть користуватися діти, починаючи з 8 років, а також особи з обмеженими фізичними, сенсорними чи розумовими здібностями, або з недостатнім досвідом та знаннями, за умови, що вони при цьому знаходяться під наглядом або проінструктовані на предмет безпечного використання виробу, і вони усвідомлюють можливі ризики.

Дітям забороняється гратися з даним виробом.

Забороняється проводити чищення та обслуговування вентилятора дітям без належного контролю дорослих.



Після завершення терміну експлуатації виріб підлягає окремій утилізації.

Не утилізуйте виріб разом з несортованими побутовими відходами.



Перед встановленням виробу уважно прочитайте даний посібник. Дотримання вимог посібника користувача сприяє забезпеченню надійної експлуатації виробу протягом всього терміну його служби. Зберігайте посібник користувача протягом всього терміну експлуатації виробу, оскільки в ньому викладені вимоги до обслуговування виробу.

КОМПЛЕКТ ПОСТАВКИ

1. Вентилятор – 1 шт.;
2. Блок керування – 1 шт.;
3. Кабель 5-ти жильний – 4 м;
4. Шурупи та дюбелі – по 12 шт. (МА реверс) або по 8 шт. (МАО1 реверс);
5. Болти і гайки метричні, гайки пластикові – по 4 шт. (лише для МАО1 реверс);
6. Ущільнювач – 2 шт. (лише для МАО1 реверс);
7. Посібник користувача;
8. Коробка пакувальна.

КОРОТКИЙ ОПИС

Виріб являє собою осьовий вентилятор для витяжної та (або) припливної вентиляції невеликих та середніх побутових приміщень.

Вентилятор виготовляється для каналів діаметром 150 мм.

Вентилятор виготовляється з пластмаси білого кольору і обладнаний автоматичними жалюзі.

Вентилятор МА реверс призначений для настінного монтажу.

Вентилятор МАО1 реверс для настінного (мал. 2) або віконного (мал. 3) монтажу.

ПРАВИЛА ЕКСПЛУАТАЦІЇ

Вентилятор призначений для підключення до однофазної мережі змінного струму 220...240 В / 50 Гц.

Вентилятор дозволяється експлуатувати при температурі навколишнього повітря від +1 °С до +45 °С.

Ступінь захисту від доступу до небезпечних частин і потрапляння води – IP24.

За типом захисту від ураження електричним струмом виріб відноситься до приладів II класу.

Вид кліматичного виконання виробів УХЛ4.2 за ГОСТ 15150-69.

Вентилятор розрахований на тривалу роботу без відключення від мережі електроживлення.

МОНТАЖ

Послідовність монтажу вентилятора МА реверс:

1. Знеструмити електричну мережу (мал. 4).
2. Зняти передню кришку вентилятора (мал. 5).
3. Відмітити отвори на стіні (мал. 6).
4. Просвердлити отвори у стіні та встановити дюбелі (мал. 7).
5. Викрутити шурупи кріплення притискної планки проводу і зняти притискну планку (мал. 8).
6. Завести проводи живлення та керування в корпус. Закріпити корпус вентилятора на стіні на 4 шурупи.
7. Підключити проводи живлення та керування у відповідні клемники на платі керування вентилятора згідно схеми 1. Встановити на місце притискну планку.
7. Встановити передню кришку (мал. 9).

УВАГА! Всі підключення до блоку керування та вентилятора здійснюються за допомогою роз'ємних з'єднувачів (термінал-блоків). Кожна відповідна частина термінал-блоку має цифрове маркування, яке відповідає маркуванню на платі, для правильного та швидкого підключення. Кольорове маркування проводів відповідає кабелю, що поставляється в комплекті.



Послідовність монтажу вентилятора MAO1 реверс:

1. Знеструмити електричну мережу (мал. 10).
2. Зняти передню та задню кришки вентилятора (мал. 11).
3. Розібрати вентилятор на складові частини (мал. 12).
4. Вставити болти, що входять до комплекту поставки, у зовнішній проміжний корпус зі сторони задньої кришки і зафіксувати їх гайками. Встановити задню кришку (мал. 13).
5. Вірізати отвір діаметром 180 мм у скляній перегородці (допустима товщина перегородки - від 4 до 17 мм). Встановити на зовнішній корпус один ущільнювач, що входить до комплекту поставки вентилятора, і вставити корпус у вирізаний отвір (мал. 14).
6. Встановити другий ущільнювач із протилежної сторони скляної перегородки. Використовуючи болти в якості направляючих, насадити на них внутрішній проміжний корпус, не допускаючи змінання ущільнювача. Щільно закріпити корпус за допомогою пластикових гайок, по черзі затягуючи їх (мал. 15).

Не допускайте надмірних зусиль при затягуванні - це може призвести до руйнування скла або псування пластмасових гайок!

7. Завести проводи живлення та керування через гумовий ущільнювач у внутрішньому корпусі, попередньо знявши термінал-блок з проводу керування. Протягнути 2 проводи в отвір у основному корпусі. Закріпити основний корпус за допомогою 4 шурупів (мал. 16).
8. Викрутити шурупи кріплення притискної планки проводу і зняти притискну планку (мал. 17).
9. Встановити термінал-блок на провід керування згідно кольорів на схемі 1. Підключити проводи живлення та керування у відповідні клемники на платі керування вентилятора згідно схеми 1. Встановити на місце притискну планку.
10. Встановити передню кришку (мал. 18).

Послідовність монтажу блоку керування:

1. Підготуйте порожнину в стіні для монтажу блоку керування (мал. 19).

УВАГА!!! При монтажі блоку керування необхідно враховувати довжину кабелю з комплекту поставки.

Можливе застосування кабелю більшої довжини. Тип і марка рекомендованого кабелю - 5xAWG23 (5x0.25).

2. Витягніть кнопки та заглушку з блоку керування та живлення, акуратно піднявши їх викруткою (мал. 20).
3. Витягніть рамку блоку керування та живлення, відстебнувши її від защіпок (мал. 21).
4. Підключіть до блоку керування кабель живлення та керування згідно схеми 1.
5. Встановіть блок керування та живлення у порожнину в стіні (мал. 22).
6. Встановіть рамку, кнопки та заглушку у зворотному порядку (мал. 23).



КЕРУВАННЯ ВЕНТИЛЯТОРОМ

Блок керування дозволяє задавати один із чотирьох режимів роботи вентилятора (мал. 24):

1. Режим провітрювання (витяжки/припливу)* на першій швидкості.
2. Режим провітрювання (витяжки/припливу)* на другій швидкості.
3. Режим реверсивної роботи на першій швидкості. Вентилятор змінює напрямок потоку повітря кожних 70 секунд.
4. Режим реверсивної роботи на другій швидкості. Вентилятор змінює напрямок потоку повітря кожних 70 секунд.

* - напрямок потоку повітря залежить від положення перемички JMP1 на платі керування вентилятора (схема 1). За замовчуванням перемичка встановлена на приплив.

УВАГА! Потенціометри керування швидкостями та часом роботи вентилятора, що розташовані на платі блока керування, не призначені для регулювання користувачем та встановлюються у необхідне положення на підприємстві-виробнику. Для забезпечення правильної роботи виробу не проводьте їх регулювання.

ПРАВИЛА ТЕХНІЧНОГО ОБСЛУГОВУВАННЯ

Роботи з технічного обслуговування необхідно проводити не рідше одного разу на півроку.

Для очищення скористайтеся м'якою ганчіркою та щіточкою, змоченою у водному розчині миючого засобу (мал. 20–22).

УВАГА! Не допускайте потрапляння рідини на електричні компоненти. Після очищення протріть поверхні вентилятора насухо.

ПРАВИЛА ТРАНСПОРТУВАННЯ І ЗБЕРІГАННЯ

Транспортування здійснюється в упаковці виробника будь-яким видом транспорту.

Виріб повинен зберігатися в упаковці підприємства-виробника при температурі навколишнього повітря від +5 °C до +40 °C при відносній вологості повітря не більше 80 %.

Навколишнє середовище у складському приміщенні не повинно містити пилю, парів кислот та лугів, які викликають корозію.

ГАРАНТІЙНІ ЗОБОВ'ЯЗАННЯ

Вентилятор виготовлений на підприємстві ПРИВАТНЕ АКЦІОНЕРНЕ ТОВАРИСТВО „ВЕНТИЛЯЦІЙНІ СИСТЕМИ” відповідно до ТУ У 30637114.001-2000 (дані за текстом – виробник).

Виробник встановлює гарантійний термін експлуатації вентилятора протягом 60 місяців з дати продажу через роздрібну торговельну мережу за умови виконання користувачем правил транспортування, зберігання, монтажу та експлуатації вентилятора.

У випадку появи порушень у роботі вентилятора з вини виробника протягом гарантійного терміну експлуатації користувач має право на безкоштовне усунення недоліків шляхом здійснення виробником гарантійного ремонту. Гарантійний ремонт полягає у виконанні робіт, пов'язаних з усуненням недоліків вентилятора, для забезпечення можливості використання такого вентилятора за призначенням протягом гарантійного терміну експлуатації.

Усунення недоліків здійснюється шляхом заміни вентилятора, ремонту комплектуючих чи окремої складової частини вентилятора.

Гарантійний ремонт не включає в себе:

періодичне технічне обслуговування;
монтаж/демонтаж вентилятора;
налаштування вентилятора.

Для проведення гарантійного ремонту користувач повинен надати вентилятор, посібник користувача з відміткою про дату продажу, а також розрахунковий документ, який підтверджує факт купівлі.

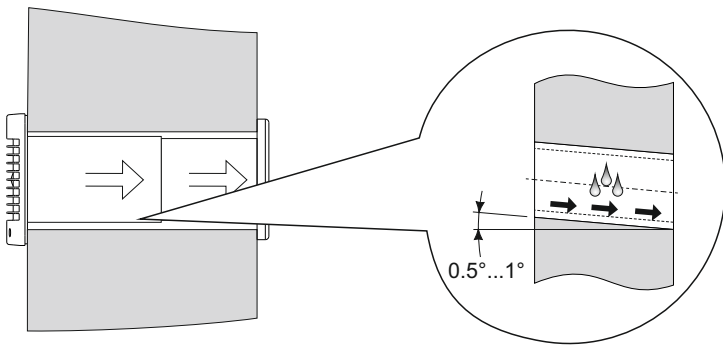
Модель вентилятора повинна відповідати моделі, що зазначена у посібнику користувача.

З питань гарантійного обслуговування, ремонту та заміни звертайтеся до продавця.

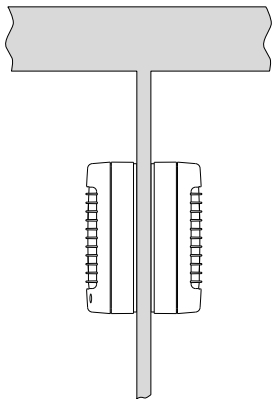
Гарантія виробника не поширюється на нижченаведені випадки:

ненадання користувачем вентилятора в комплектності, зазначеній у посібнику користувача, демонтаж користувачем комплектуючих частин вентилятора;
невідповідність моделі, марки вентилятора даним, що зазначені на упаковці вентилятора та у посібнику користувача; несвоєчасне технічне обслуговування користувачем вентилятора;
наявність зовнішніх пошкоджень корпусу (пошкодженнями не вважаються зовнішні зміни вентилятора, які необхідні для його монтажу) та внутрішніх вузлів вентилятора;
внесення в конструкцію вентилятора змін або здійснення доробок вентилятора;
заміна та використання вузлів, деталей та комплектуючих частин вентилятора, не передбачених виробником; використання вентилятора не за призначенням, порушення користувачем правил керування вентилятором; підключення вентилятора до електричної мережі з напругою, відмінною від зазначеної у посібнику користувача та наклеїчій на корпусі вентилятора;
вихід вентилятора з ладу внаслідок стрибків напруги в електричній мережі;
здійснення користувачем самостійного ремонту вентилятора;
проведення ремонту вентилятора особами, які не уповноважені на те виробником;
сплив гарантійного терміну експлуатації вентилятора;
порушення користувачем встановлених правил перевезення вентилятора;
порушення користувачем правил зберігання вентилятора;
вчинення третіми особами протиправних дій по відношенню до вентилятора;
вихід вентилятора з ладу внаслідок виникнення обставин непереборної сили (пожежа, паводки, землетруси, війни, військові дії будь-якого характеру, блокади);
відсутність пломб, якщо наявність таких передбачена посібником користувача;
ненадання посібника користувача з відміткою про дату продажу;
відсутність розрахункового документа, що підтверджує факт купівлі вентилятора.

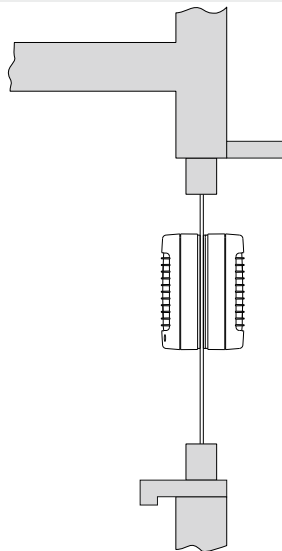
ВИКОРИЙТЕ ВИМОГИ ДАНОГО ПОСІБНИКА КОРИСТУВАЧА ДЛЯ ЗАБЕЗПЕЧЕННЯ ТРИВАЛОЇ БЕЗПЕРЕБІЙНОЇ РОБОТИ ВЕНТИЛЯТОРА. ГАРАНТІЙНІ ВИМОГИ КОРИСТУВАЧА РОЗГЛЯДАЮТЬСЯ ЛИШЕ ПІСЛЯ ПРЕД'ЯВЛЕННЯ НИМ ВЕНТИЛЯТОРА, РОЗРАХУНКОВОГО ДОКУМЕНТУ ТА ПОСІБНИКА КОРИСТУВАЧА З ВІДМІТКОЮ ПРО ДАТУ ПРОДАЖУ.



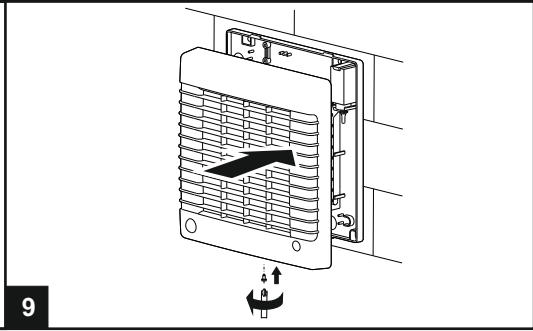
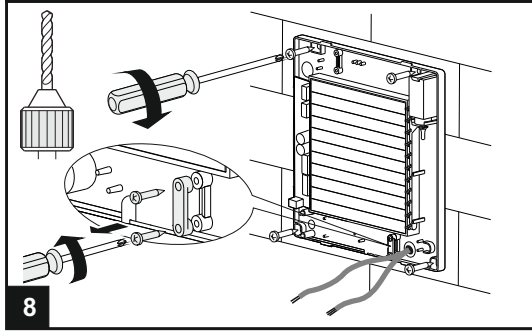
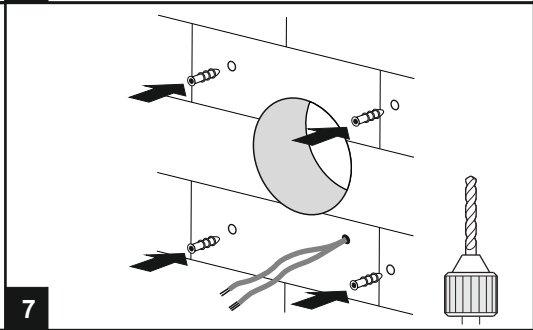
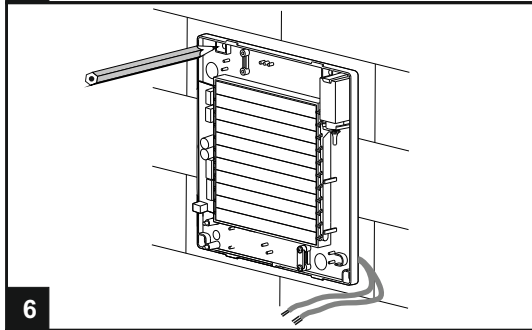
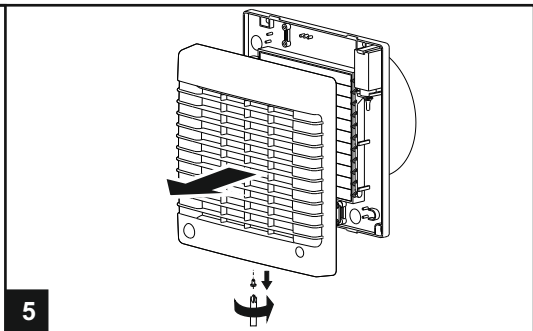
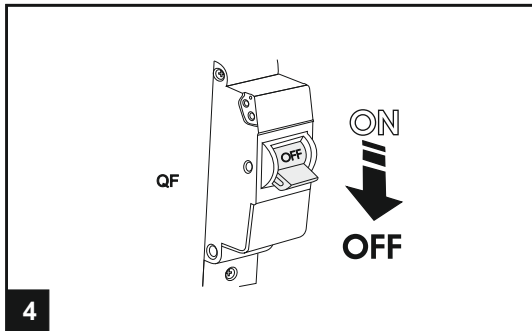
1

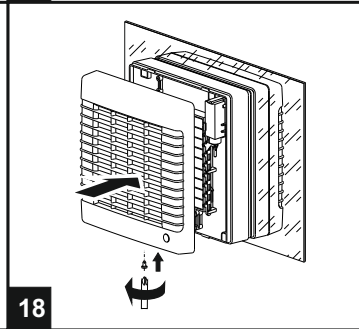
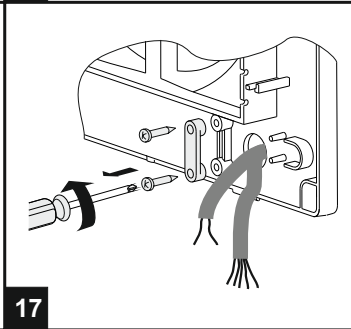
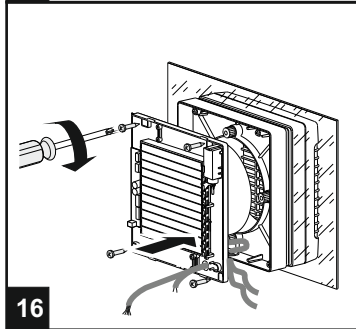
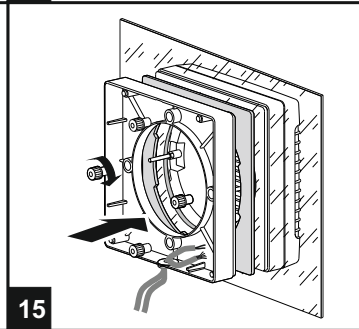
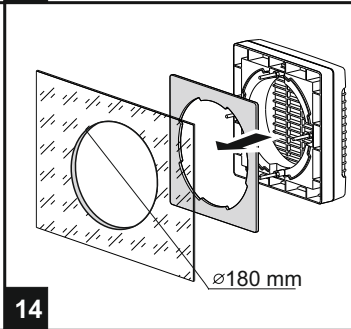
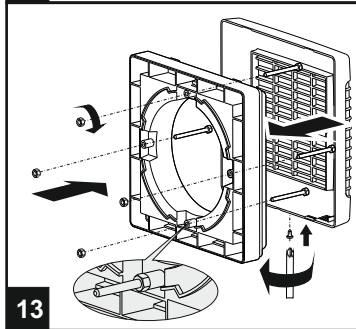
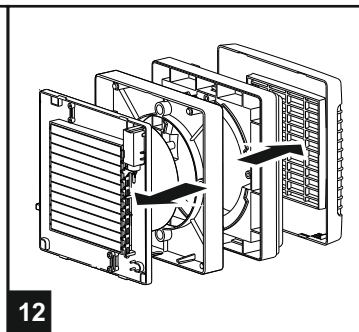
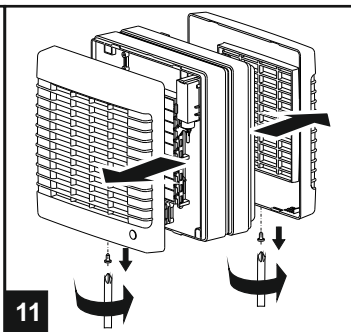
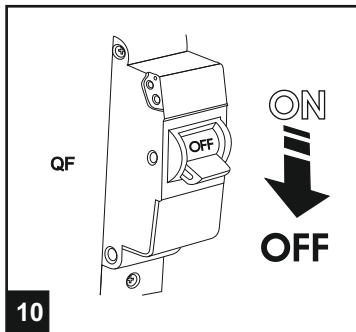


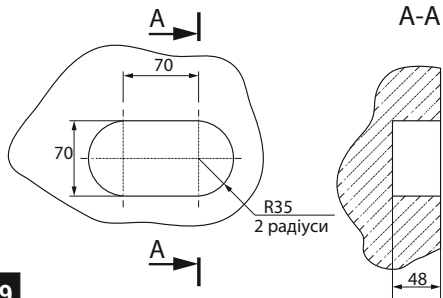
2



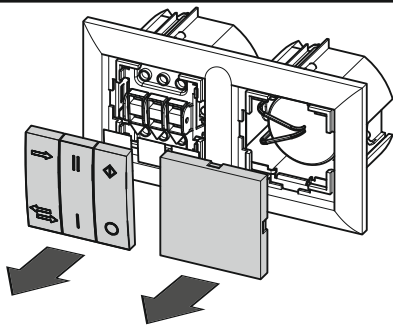
3



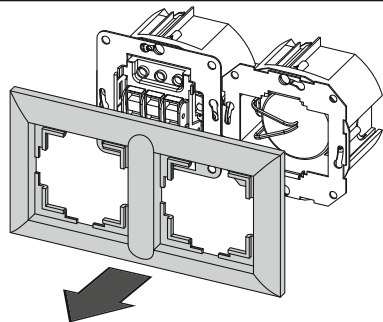




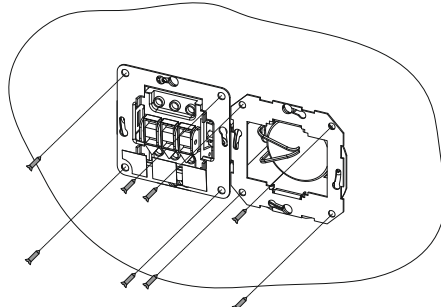
19



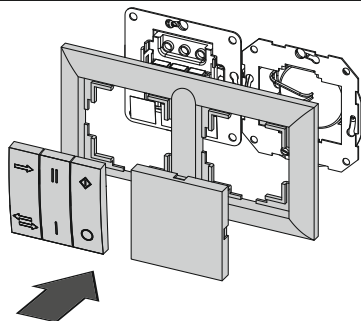
20



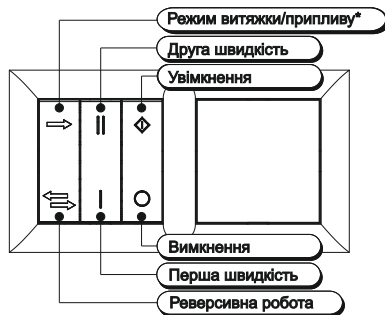
21



22



23



24

Блок керування

Вентилятор

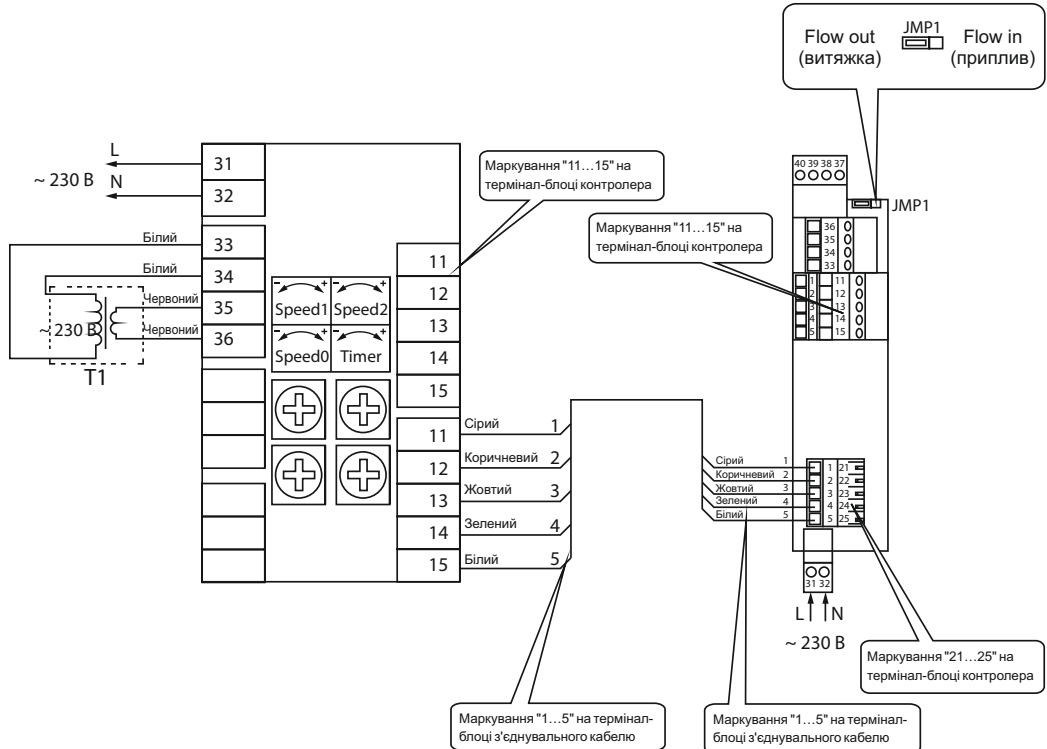
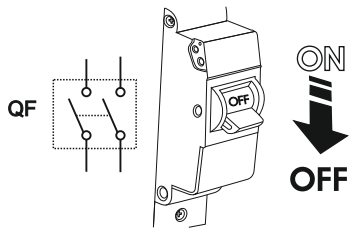
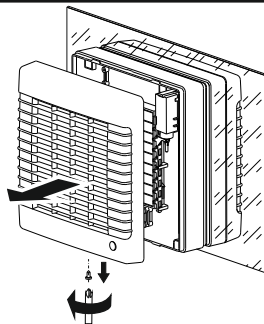


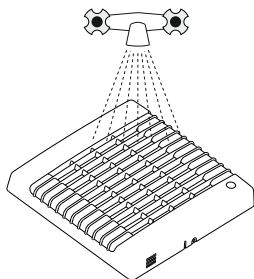
Схема 1



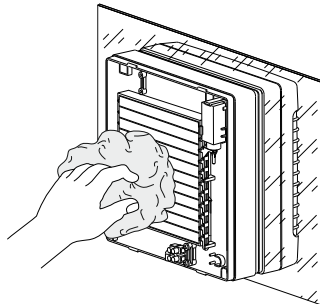
18



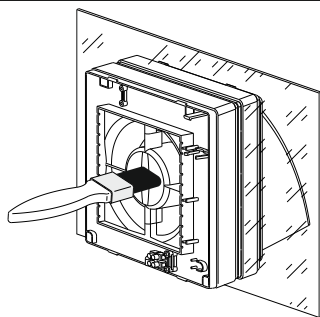
19



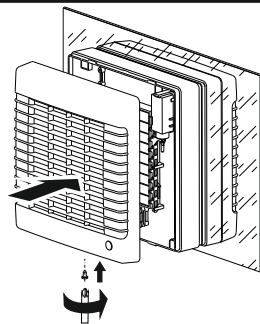
20



21



22



23

Свідоцтво про приймання

Вентилятор визнаний придатним до експлуатації.

150 MA реверс



150 MA01 реверс



Штамп приймальника

Дата випуску

Проданий

(найменування і штамп продавця)

Дата продажу