



ОСЬОВИЙ ВЕНТИЛЯТОР  
Посібник користувача

[www.ventilation-system.com](http://www.ventilation-system.com)



**100 Стайл Еко**



## **ЗМІСТ**

Комплект поставки.....	6
Короткий опис.....	6
Правила експлуатації.....	6
Структура умовних позначень.....	7
Монтаж та підготовка до роботи .....	7
Підключення до електромережі.....	8
Керування вентилятором.....	9
Правила технічного обслуговування.....	22
Правила транспортування.....	22
Гарантії виробника .....	23

Цей посібник користувача є основним експлуатаційним документом, призначеним для ознайомлення технічного, обслуговуючого та експлуатуючого персоналу.

Посібник користувача містить відомості про призначення, склад, принцип роботи, конструкцію та монтаж виробу 100 Стайл Еко та всіх його модифікацій.

Технічний та обслуговуючий персонал повинен мати теоретичну та практичну підготовку з систем вентиляції і виконувати роботи згідно з правилами охорони праці та будівельними нормами і стандартами, що діють на території держави.

Інформація, наведена в цьому посібнику, є чинною на момент підготування документа. У зв'язку з безперервним розвитком продукції компанія залишає за собою право в будь-який час вносити зміни до технічних характеристик, конструкції або комплектації виробу. Жодна з частин цієї публікації не може бути відтворена, передана або збережена в інформаційно-пошукових системах, а також перекладена іншими мовами в будь-якій формі без письмової згоди компанії.



**ПЕРЕД УСТАНОВЛЕННЯМ ВИРОБУ УВАЖНО ОЗНАЙОМТЕСЯ З ЦИМ ПОСІБНИКОМ.  
ДОТРИМАННЯ ВИМОГ ПОСІБНИКА КОРИСТУВАЧА СПРІЯЄ ЗАБЕЗПЕЧЕННЮ НАДІЙНОЇ  
ЕКСПЛУАТАЦІЇ ВИРОБУ ВПРОДОВЖ УСЬОГО СТРОКУ ЙОГО СЛУЖБИ. ЗБЕРІГАЙТЕ ПОСІБНИК  
КОРИСТУВАЧА ВПРОДОВЖ УСЬОГО СТРОКУ СЛУЖБИ ВИРОБУ, ОСКІЛЬКИ В НЬОМУ  
ВИКЛАДЕНО ВИМОГИ ДО ОБСЛУГОВУВАННЯ ВИРОБУ**



**ДОТРИМУЙТЕСЯ ВИМОГ ЦЬОГО ПОСІБНИКА КОРИСТУВАЧА  
ДЛЯ ЗАБЕЗПЕЧЕННЯ ТРИВАЛОЇ БЕЗПЕРЕБІЙНОЇ РОБОТИ ВИРОБУ**

Усі дії, пов'язані з підключенням, налаштуванням, обслуговуванням та ремонтом виробу, проводити лише при знятій напрузі мережі.

**До обслуговування та монтажу допускаються особи, які мають право самостійної роботи на електроустановках з напругою електроживлення до 1000 В, після вивчення цього посібника користувача.**

- Однофазна мережа, до якої підключається виріб, повинна відповідати чинним нормам.
- Стаціонарна електропроводка повинна бути обладнана автоматичним вимикачем.
- Підключення необхідно здійснювати через автоматичний вимикач QF, вбудований у стаціонарну проводку. Проміжок між контактами автоматичного вимикача на всіх полюсах має становити не менше 3 мм.
- Перед установленням вентилятора переконайтеся у відсутності пошкоджень крильчатки, корпусу, решітки, а також у відсутності в корпусі вентилятора сторонніх предметів, які можуть пошкодити лопаті крильчатки.
- Під час монтажу вентилятора не допускайте стискання корпусу! Деформація корпусу може призвести до заклинювання крильчатки та підвищеного шуму.
- Забороняється використовувати виріб не за призначенням та здійснювати будь-які модифікації чи дороблення.
- Необхідно вживати заходів для запобігання потраплянню диму, чадних газів та інших продуктів

горіння до приміщення через відкриті димоходи та інші протипожежні пристрої, а також виключити можливість появи зворотного потоку газів від пристроїв, які використовують газове чи відкрите полум'я.

- Переміщуване в системі повітря не повинно містити пилю, твердих домішок, а також липких речовин та волокнистих матеріалів.
- Забороняється використовувати виріб у легкозаймистому та вибухонебезпечному середовищі, яке містить, наприклад, випари спирту, бензину, інсектицидів.
- Не закривайте і не загороджуйте всмоктувальний та випускний отвори виробу, щоб не перешкоджати оптимальному потоку повітря.
- Не сідайте на виріб та не кладіть на нього будь-які предмети.
- Цим виробом можуть користуватися діти 8 років і старше, а також особи з обмеженими фізичними, сенсорними або розумовими здібностями або з недостатнім досвідом та знаннями за умови, що вони при цьому перебувають під наглядом або проінструктовані щодо безпечного використання виробу та визнають можливі ризики.
- Дітям забороняється гратися з виробом.



**ПІСЛЯ ЗАКІНЧЕННЯ СТРОКУ ЕКСПЛУАТАЦІЇ ВИРІБ ПІДЛЯГАЄ ОКРЕМІЙ УТИЛІЗАЦІЇ.  
НЕ УТИЛІЗУЙТЕ ВИРІБ ІЗ НЕСОРТОВАНИМИ МІСЬКИМИ ВІДХОДАМИ!**

## КОМПЛЕКТ ПОСТАВКИ

Вентилятор	— 1 шт.
Шурупи з дюбелями	— 4 шт.
Викрутка пластикова	— 1 шт.
Посібник користувача	— 1 шт.
Коробка пакувальна	— 1 шт.

## КОРОТКИЙ ОПИС

Виріб являє собою осьовий вентилятор для витяжної вентиляції невеликих та середніх побутових приміщень, які опалюються в зимовий період.

Виготовляється для каналу діаметром 100 мм.

## ПРАВИЛА ЕКСПЛУАТАЦІЇ

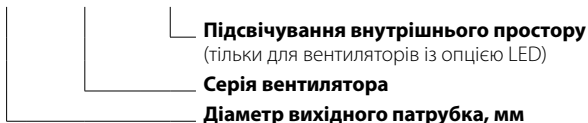
Вентилятор призначений для підключення до однофазної мережі змінного струму напругою 100...240 В та частотою 50/60 Гц і розрахований на тривалу роботу без відключення від мережі. Напрямок руху повітря має збігатися зі стрілкою на корпусі вентилятора. Вентилятор застосовується в закритому просторі за температури навколишнього повітря від +1 °С до +45 °С.

Тип захисту від доступу до небезпечних частин та проникнення води — IP44.

Конструкція вентилятора постійно вдосконалюється, тому деякі моделі можуть відрізнятися від описаних у цьому посібнику.

## СТРУКТУРА УМОВНИХ ПОЗНАЧЕНЬ

### 100 Стайл Еко LED



## МОНТАЖ ТА ПІДГОТОВКА ДО РОБОТИ

Вентилятор може бути встановлений на стіні з викидом повітря у вентиляційну шахту або круглий повітропровід відповідного діаметра. Установлення вентилятора з прямим викидом повітря вгору не допускається (рис. 2).

Послідовність монтажу вентилятора:

**крок 1** — знеструмте електричну мережу та переконайтеся, що електрику відключено (рис. 3);

**крок 2** — підведіть кабель живлення до вентиляційного отвору (рис. 4);

**крок 3** — зніміть лицьову кришку з вентилятора (рис. 5);

**крок 4** — розмітьте та просвердліть отвори для кріплення вентилятора, встановіть вентилятор (рис. 6-8);

**крок 5** — відкрутіть два самонарізи, які утримують кришку, для доступу до клем підключення. Заведіть кабель живлення, як це показано на рисунку 9, та під'єднайте вентилятор відповідно до схеми зовнішніх підключень (див. стор. 8). Кабель живлення та сигнальні кабелі закріпіть притисною планкою. Після підключення встановіть кришку на попереднє місце;

**крок 6** — встановіть назад кришку та лицьову кришку на корпус вентилятора (рис. 10);

**крок 7** — подайте електроживлення до вентилятора (рис. 11).

## ПІДКЛЮЧЕННЯ ДО ЕЛЕКТРОМЕРЕЖІ



**ПЕРЕД ПРОВЕДЕННЯМ БУДЬ-ЯКИХ РОБІТ ВИРІБ НЕОБХІДНО ВІДКЛЮЧИТИ ВІД ДЖЕРЕЛА ЕЛЕКТРОЕНЕРГІЇ**  
**ПІДКЛЮЧЕННЯ ВИРОБУ ДО МЕРЕЖІ ПОВИНЕН ЗДІЙСНЮВАТИ**  
**КВАЛІФІКОВАНИЙ ЕЛЕКТРИК**  
**НОМІНАЛЬНІ ЗНАЧЕННЯ ЕЛЕКТРИЧНИХ ПАРАМЕТРІВ ВИРОБУ НАВЕДЕНІ НА НАЛІПЦІ**  
**ВИРОБНИКА**

Підключення вентилятора здійснюється до мережі змінного струму з напругою 100-240 В/50-60 Гц.

Підключіть вентилятор до мережі за допомогою ізольованих, міцних і термостійких провідників (кабелів, дротів) загальним перерізом не менше 0,5-0,75 мм<sup>2</sup> для кабелю живлення. Така величина перерізу провідників є орієнтовною. Для всіх електричних підключень використовувати дроти з мідними жилами!

Підключення вентилятора виконується на клемній колодці згідно з електричною схемою підключення та позначенням клем.

Підключення вентилятора до електромережі має проводитись через вбудований до стаціонарної мережі електропостачання автоматичний вимикач з електромагнітним роз'єднувачем.

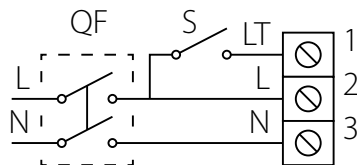
### Умовні позначення клем на схемі підключення:

**L** — фаза

**N** — нуль

**LT** — ланка керування швидкістю вентилятора

### СХЕМА ПІДКЛЮЧЕНЬ



**QF** — автоматичний вимикач

**S** — вимикач для перемикання швидкостей



## КЕРУВАННЯ ВЕНТИЛЯТОРОМ

Керування вентилятором здійснюється за допомогою додатка на мобільному пристрої. Завантажити додаток можна за посиланням на [App Store](#) або [Play Market](#) або за допомогою QR-кодів.



Посилання на завантаження в App Store



Посилання на завантаження в Play Market

Версія операційної системи мобільного пристрою повинна бути не нижче:

- iOS — 7 або пізніша. Сумісно з iPhone, iPad, iPod.
- Android — 4 або пізніша.

За замовчуванням вентилятор працює як точка доступу Wi-Fi. Після встановлення додатка підключіть мобільний пристрій до вентилятора як до точки доступу Wi-Fi з іменем (FAN: + 16 символів ID-номера), вказаним на платі керування та на корпусі вентилятора.

**Пароль точки доступу Wi-Fi:** 11111111.

Запустіть встановлений додаток на підключеному до вентилятора мобільному пристрої. Під час першого запуску додатка на екрані не підключеного до вентилятора пристрою буде виведене повідомлення про відсутність зв'язку з вентилятором.

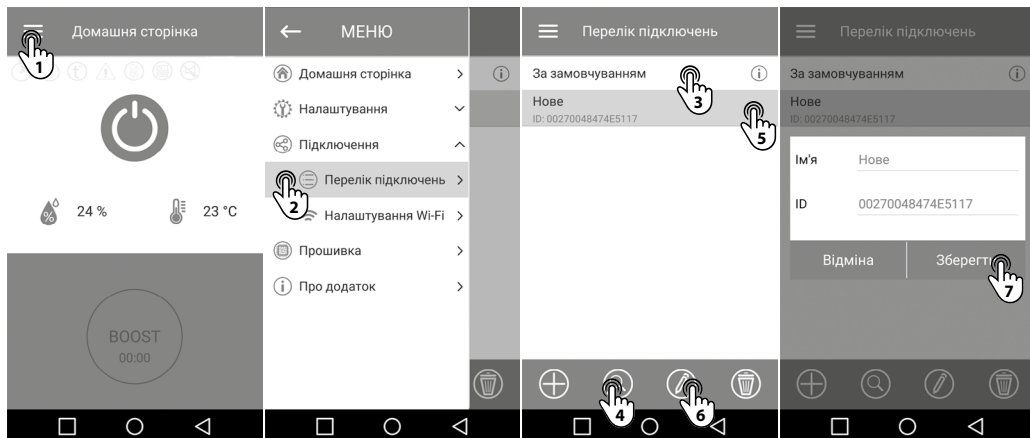
### Увага!

Відсутній зв'язок із пристроєм!  
Перевірте Wi-Fi з'єднання.

## НАЛАШТУВАННЯ ЗВ'ЯЗКУ З ДОДАТКОМ

Оберіть необхідне підключення.

1. Увійдіть до меню додатка.
2. Оберіть пункт **Підключення – Перелік підключень**.
3. Якщо вентилятор працює у режимі точки доступу Wi-Fi, оберіть підключення **За замовчуванням**. Підключення створюється автоматично.
4. Якщо вентилятор підключений до домашньої мережі Wi-Fi, виконайте пошук установок у мережі.
5. У списку буде виведено підключення з ID-номером вентилятора. Виділіть його.
6. За необхідності змініть ім'я підключення.
7. Збережіть введені дані.



## НАЛАШТУВАННЯ ПАРАМЕТРІВ WI-FI

Перейдіть до меню додатка на мобільному пристрої **Меню - Підключення - Налаштування Wi-Fi**. Потім натисніть **Отримати**. На екрані будуть відображені поточні налаштування параметрів Wi-Fi. Оберіть один з режимів роботи Wi-Fi: **Access Point** або **Client**.

**Access Point** — точка доступу без домашнього маршрутизатора. В цьому режимі до вентилятора можливо підключити до 8 мобільних пристроїв для керування вентилятором.

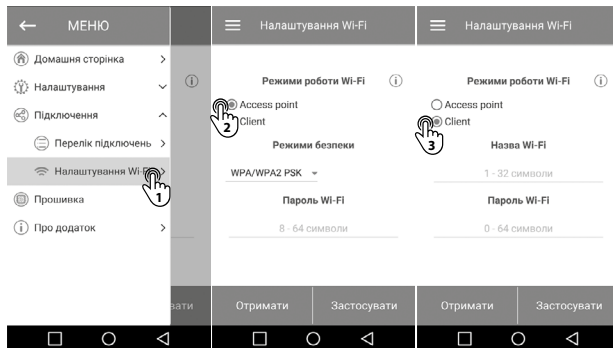
Для режиму **Access Point** оберіть режим безпеки

- **Open** — відкрита Wi-Fi мережа без пароля.
- **WPA PSK** — з паролем. Технологія шифрування, яка використовує протокол **WPA**, який не гарантує повної безпеки.
- **WPA2 PSK** — тип шифрування даних для сучасних мережевих пристроїв. **WPA/WPA2 PSK** — з паролем (рекомендований). Комбінована технологія, яка активує **WPA** та **WPA2** і при цьому забезпечує максимальну сумісність із будь-якими пристроями.
- Введіть пароль для точки доступу та натисніть кнопку **Застосувати**.

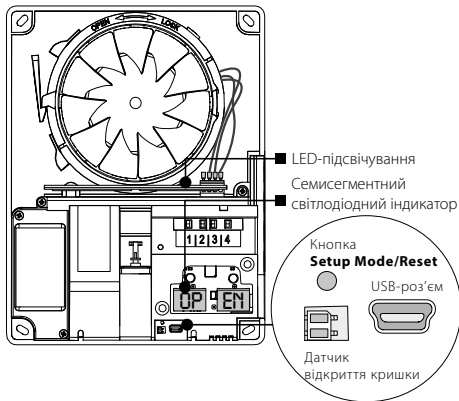
**Client** — вентилятор працює у мережі домашнього маршрутизатора. Для режиму **Client** введіть дані домашнього маршрутизатора.

- Введіть ім'я точки доступу Wi-Fi домашнього маршрутизатора
- Введіть пароль точки доступу Wi-Fi домашнього маршрутизатора.

Потім натисніть кнопку **Застосувати**.



## СПЕЦІАЛЬНИЙ РЕЖИМ НАЛАШТУВАННЯ «SETUP MODE/RESET»



### LED-підсвічування має такі стани:

- **Вимкнений.** Нормальний режим роботи пристрою.
- **Горить синім.** Попередження про переведення пристрою до режиму Setup Mode.
- **Миготить синім.** Пристрій у режимі Setup Mode.
- **Горить червоним.** Попередження про повернення до заводських параметрів або вихід з режиму **Setup Mode**.
- **Миготить червоним.** Повернення до заводських параметрів успішно виконане.

Для відновлення пароля Wi-Fi або підключення до вентилятора для зміни налаштувань передбачений режим **Setup Mode**.

Якщо кришка відкрита, спрацює датчик відкриття кришки, відключаючи роботу двигуна, актуатора та LED-підсвічування. Семисегментний світлодіодний індикатор відображає напис «OPEN». Кнопка **Setup Mode/Reset** доступна для натискання. Для переходу до режиму налаштування **Setup Mode** натисніть відповідну кнопку, на семисегментному індикаторі з'явиться напис «**SET.**», LED-підсвічування загориться синім кольором, таким чином попереджаючи користувача про можливість переведення вентилятора до режиму **Setup Mode**. У разі утримування кнопки довше 5 секунд напис «**SET.**» та LED-підсвічування починає миготіти, повідомляючи про успішне переведення до режиму **Setup Mode**.

У такому режимі установка буде перебувати впродовж 3-х хвилин, після чого автоматично повернеться до попередніх налаштувань. Для негайного виходу з режиму налаштувань повторно натисніть та утримуйте кнопку впродовж 4 секунд.


LED-підсвічування припинить блимання і на семисегментному світлодіодному індикаторі відобразиться напис «**RES.**», LED-підсвічування загориться червоним кольором, таким чином сповіщаючи користувача про вихід із режиму **Setup Mode**.

**Ім'я Wi-Fi:** Setup Mode.

**Пароль Wi-Fi:** 11111111.

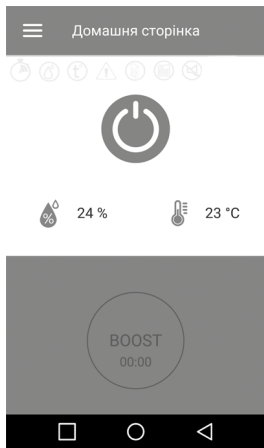
Для скидання налаштувань до заводських продовжуйте утримувати кнопку ще 4 секунди, до початку блимання напису на семисегментному світлодіодному індикаторі, LED-підсвічування та подавання звукового сигналу.

### ЗАМІНА БАТАРЕЙКИ

У разі низького заряду батарейки або його відсутності з'явиться відповідний індикатор  попередження на домашній сторінці у додатку (див. стор. 14). У разі появи такого індикатора на домашній сторінці варто замінити батарейку. Заміну батарейки необхідно проводити у знеструмленому стані. Після заміни батарейки необхідно заново налаштувати час та дату.

**Тип батарейки:** CR1220 (розташована на платі керування).

## ДОМАШНЯ СТОРІНКА



Увімкнення/вимкнення вентилятора.



Увімкнення/вимкнення режиму **BOOST**.  
Налаштування таймера відбувається у меню **Налаштування - Таймери** (таймер затримки увімкнення або вимкнення). Налаштування швидкості відбувається у меню **Налаштування - Режими роботи** (швидкість Max).

### Індикатори:



— індикатор роботи таймера затримки увімкнення або таймера затримки вимкнення



— індикатор перевищення вологості



— індикатор перевищення температури



— індикатор попередження (необхідність заміни батарейки)



— індикатор роботи зовнішнього вимикача



— індикатор роботи режиму **Інтервальне провітрювання**



— індикатор роботи режиму **Не турбувати**

### Показники датчиків:

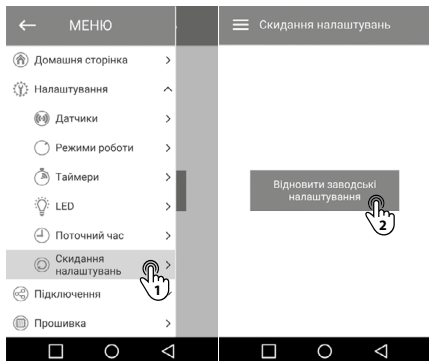


— поточна температура



— поточна вологість

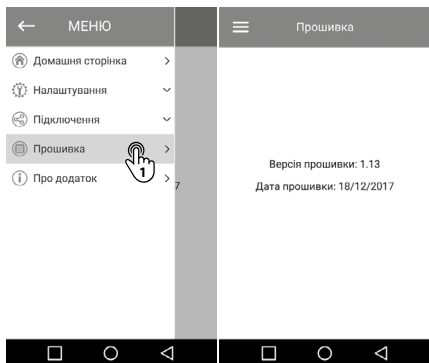
## ВІДНОВЛЕННЯ ЗАВОДСЬКИХ НАЛАШТУВАНЬ



Для відновлення заводських налаштувань перейдіть до меню **Налаштування - Скидання** налаштувань. Потім натисніть **Відновити для збереження налаштування**. Після відновлення, можливо, буде втрачено зв'язок із пристроєм через скидання налаштувань Wi-Fi. За необхідності заново налаштуйте підключення до Wi-Fi.

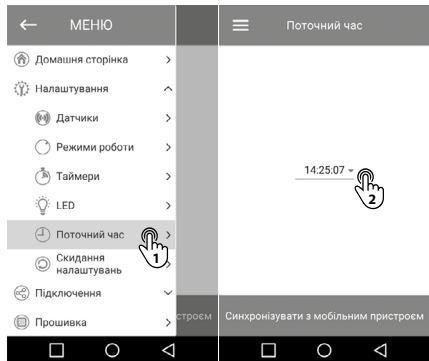
Також скидання налаштувань можливе за допомогою кнопки **Setup Mode/Reset**.

## ПРОШИВКА



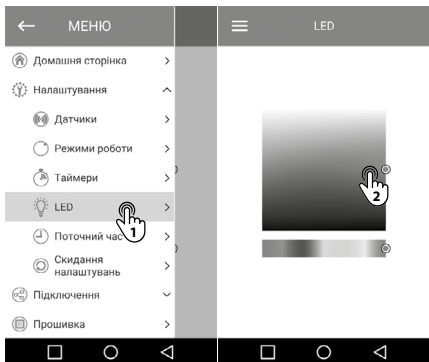
Для перегляду версії прошивки перейдіть до меню **Налаштування - Прошивка**. У цьому меню відображається поточна версія та дата прошивки.

## ГОДИННИК ПОТОЧНОГО ЧАСУ



Для налаштування годинника поточного часу контролера перейдіть до меню **Налаштування - Поточний час**. Поточний час використовується для індикації часу та роботи деяких режимів за розкладом (див. **Режими роботи**). При відключенні вентилятора від мережі живлення годинник продовжує працювати від внутрішнього джерела живлення (батареї).

### LED (тільки для вентиляторів із опцією LED)



Для налаштування LED-підсвічування перейдіть до меню **Налаштування - LED**. Світлодіодне підсвічування активується, коли пристрій знаходиться у робочому режимі (живлення подано, пристрій не вимкнено з додатка). Підсвічування має декоративне та індикаційне призначення. Якість підсвічування, а також відтінок можна обрати з фірмового додатка в меню **LED**.



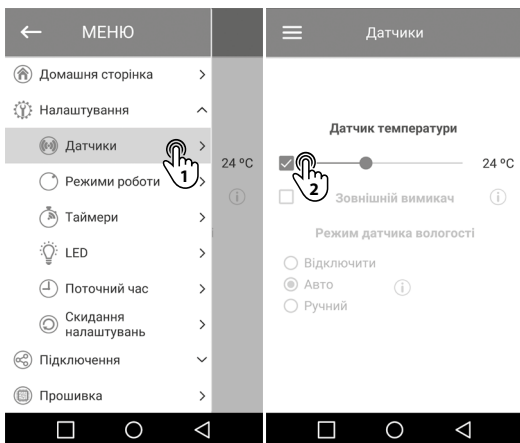
## НАЛАШТУВАННЯ РОБОТИ ДАТЧИКІВ

Під час налаштування роботи датчиків варто врахувати, що існує можливість обрати роботу за датчиком температури або за всіма іншими датчиками (вологості, зовнішній вимикач).

### Налаштування роботи за датчиком температури

Перейдіть до меню **Налаштування - Датчики**, встановіть та активуйте датчик температури, водночас налаштування інших датчиків стане неможливим. Потім встановіть температурний поріг.

У разі перевищення температурного порогу понад встановлений таймером затримки увімкнення вентилятор перемикається на високу швидкість **MAX** для видалення надлишкового тепла. Після того, як температура в приміщенні опуститься на 4 °C нижче встановленого порогу, вентилятор перемкнеться в попередній режим.



## Налаштування роботи за датчиком вологості

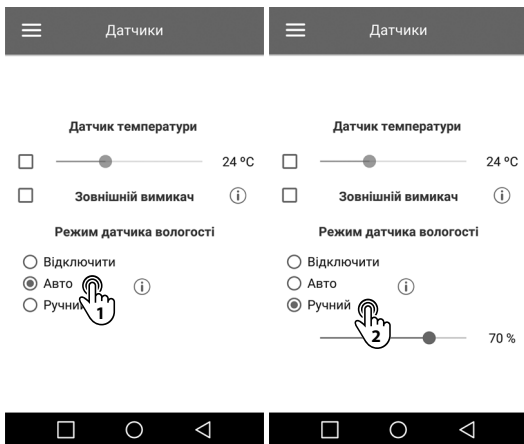
Режим доступний лише, якщо вимкнено режим роботи за температурою.

Передбачено три режими:

**Відключити** — датчик вологості деактивований.

**Авто** — інтелектуальний контроль вологості. Цей режим передбачає зміну порогу вологості та вибору швидкості вентилятора в автоматичному режимі з можливістю самостійного вибору оптимального порогу для приміщення, у якому розташований вентилятор. Вибір алгоритму роботи вентилятора визначається шляхом аналізу статистичних даних рівня вологості у приміщенні.

**Ручний** — ручний режим, який дозволяє жорстко встановити поріг спрацьовування у межах від 40 % до 80 %. У разі перевищення порогу понад встановлений таймером затримки увімкнення вентилятор переходить на високу швидкість **Max**.



## Налаштування роботи за зовнішнім вимикачем

Перейдіть до меню **Налаштування - Датчики** та активуйте зовнішній вимикач. Якщо вибір датчика неактивний, деактивуйте датчик температури.

У разі появи сигналу від зовнішнього вимикача понад встановлений таймером затримки увімкнення вентилятор перейде на задану швидкість **Silent**. Через деякий час після припинення реєстрації сигналу від зовнішнього вимикача вентилятор повернеться до попереднього режиму роботи (відпрацювавши попередньо за таймером затримки вимкнення).

## РЕЖИМИ РОБОТИ

Для налаштування режимів роботи перейдіть до меню **Налаштування - Режими роботи**.

**24 hours** — у разі активування режиму вентилятор у ввімкненому стані обертається на мінімальній швидкості.

У разі спрацювання датчиків вентилятор перейде на вищу швидкість.



**Silent** — швидкість обертання вентилятора для режиму **Silent**. Швидкість встановлюється у межах від 30 % до 100 % від загальної продуктивності вентилятора.

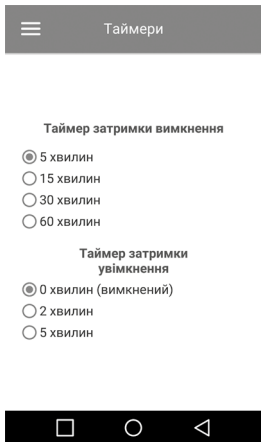
**Max** — швидкість обертання вентилятора для режиму **Max**. Швидкість встановлюється у межах від 30 % до 100 % від загальної продуктивності вентилятора.

**Не турбувати** — функція доступна лише, якщо активовано режим 24 hours, і дозволяє встановити часовий інтервал, за якого вентилятор не буде реагувати на спрацьовування датчиків або вимикач і працюватиме на мінімальній швидкості.

**Інтервальне провітрювання** — функція доступна лише у разі деактивованого режиму **24 hours**. Функція дозволяє проводити провітрювання приміщення кожні 12 годин впродовж 30 хвилин на встановленій швидкості, якщо впродовж останньої доби вентилятор не спрацьовував за одним з датчиків. Швидкість інтервального провітрювання налаштовується повзунком після активування функції.

**Boost Mode** — функція доступна з режимів, де кришка закрита, окрім вимкненого, а також у будь-якому стані датчиків. Активується/деактивується на головному екрані додатка. Виконує примусовий перехід на високу швидкість **Max** роботи вентилятора із будь-якого поточного режиму. Швидкість можна регулювати за допомогою додатка **Vents Fan** у діапазоні від 30 % до 100 %.

## НАЛАШТУВАННЯ ТАЙМЕРІВ



Для налаштування таймерів перейдіть до меню **Налаштування - Таймери**.

**Таймер затримки вимкнення** призначений для продовження роботи вентилятора у режимі, викликаному спрацюванням датчиків або активацією режиму **Boost Mode**, після закінчення реєстрації перевищення порогових значень датчиків.

Час роботи таймера може бути припинено:

- після спливання часу роботи таймера;
- у разі відключення датчика, який викликав затримку (якщо не активовані та не перевищують поріг інші датчики);
- у разі ручного вимкнення кнопки **Boost** з додатка (тільки у разі активації **Boost Mode**);
- у разі деактивації роботи вентилятора з додатка або за допомогою вимикача на корпусі.

**Таймер затримки увімкнення** призначений для затримки переходу на підвищену швидкість у разі спрацювання датчиків.

## ПРАВИЛА ТЕХНІЧНОГО ОБСЛУГОВУВАННЯ

Роботи з техобслуговування необхідно проводити не рідше одного разу на 6 місяців.

Послідовність техобслуговування:

- відключити електроживлення вентилятора та переконатися, що воно відключене (рис. 12);
- зняти лицьову кришку, натиснувши на нижню зачіпку (рис. 13);
- витягнути роз'єм із плати керування. Під час виймання роз'єму не тягніть його за дроти, за необхідності підцепіть його плоскою викруткою відповідного розміру (рис. 14);
- очистити вентилятор м'якою сухою тканиною або пензликом (рис. 15);
- лицьову решітку промити під проточною водою та протерти поверхні вентилятора насухо (рис. 16);
- встановити лицьову кришку на вентилятор;
- підключити електроживлення (рис. 17), потім активувати вентилятор з мобільного додатка.

**УВАГА! Не допускайте потрапляння рідини на електричні компоненти!**

## ПРАВИЛА ТРАНСПОРТУВАННЯ

- Зберігати виріб необхідно в заводській упаковці в сухому вентилятованому приміщенні за температури від +5 °C до +40 °C та відносної вологості не вище 70 %.
- Наявність у повітрі випарів та домішок, що викликають корозію і порушують ізоляцію та герметичність з'єднань, не допускається.
- Для вантажно-розвантажувальних робіт використовуйте відповідну підйомну техніку для запобігання можливим пошкодженням виробу.
- Під час вантажно-розвантажувальних робіт виконуйте вимоги переміщень для цього типу вантажів.
- Транспортувати дозволяється будь-яким видом транспорту за умови захисту виробу від атмосферних опадів та механічних пошкоджень. Транспортування виробу дозволене лише в робочому положенні.
- Завантаження та розвантаження проводити без різких поштовхів та ударів.
- Перед першим увімкненням після транспортування за низьких температур виріб необхідно витримати за кімнатної температури не менше 3-4 годин.

## ГАРАНТІЇ ВИРОБНИКА

Виробник встановлює гарантійний строк виробу тривалістю 60 місяців з дати продажу виробу через роздрібну торговельну мережу за умови виконання користувачем правил транспортування, зберігання, монтажу та експлуатації виробу.

У разі появи порушень у роботі виробу з вини виробника впродовж гарантійного строку користувач має право на безкоштовне усунення недоліків виробу шляхом проведення виробником гарантійного ремонту.

Гарантійний ремонт полягає у виконанні робіт, пов'язаних із усуненням недоліків виробу, для забезпечення можливості використання такого виробу за призначенням впродовж гарантійного строку. Усунення недоліків здійснюється шляхом заміни або ремонту комплектувальних або окремої комплектувальної виробу.

### Гарантійний ремонт не включає в себе:

- періодичне технічне обслуговування;
- монтаж/демонтаж виробу;
- налаштування виробу.

Для проведення гарантійного ремонту користувач повинен надати виріб, посібник користувача з позначкою про дату продажу та розрахунковий документ, який підтверджує факт купівлі.

Модель виробу має відповідати моделі, вказаній у посібнику користувача.

### З питань гарантійного обслуговування на території України звертатись:

офіційний представник виробника: ПрАТ «Вентиляційні системи», м. Київ, вул. М. Коцюбинського, 1. Тел. (044) 406-36-27.

### Гарантія виробника не поширюється на нижченаведені випадки:

- ненадання користувачем виробу в комплектності, вказаній у посібнику користувача, в тому числі демонтаж користувачем комплектувальних виробу;
- невідповідність моделі, марки виробу даним, вказаним на упаковці виробу та в посібнику користувача;
- несвоєчасне технічне обслуговування користувачем виробу;
- наявність зовнішніх пошкоджень корпусу (пошкодженнями не вважаються зовнішні зміни виробу, необхідні для його монтажу) та внутрішніх вузлів виробу;
- внесення до конструкції виробу змін або здійснення доробок виробу;
- заміна або використання вузлів, деталей та комплектувальних виробу, не передбачених виробником;
- використання виробу не за призначенням;

- порушення користувачем правил монтажу виробу;
- порушення користувачем правил керування виробом;
- підключення виробу до електричної мережі з напругою, відмінною від вказаної в посібнику користувача;
- вихід виробу з ладу внаслідок стрибків напруги в електричній мережі;
- здійснення користувачем самостійного ремонту виробу;
- здійснення ремонту виробу особами, не уповноваженими на це виробником;
- спливання гарантійного строку виробу;
- порушення користувачем встановлених правил перевезення виробу;
- порушення користувачем правил зберігання виробу;
- вчинення третіми особами протиправних дій щодо виробу;
- вихід виробу з ладу внаслідок виникнення обставин непереборної сили (пожежа, повінь, землетрус, війна, військові дії будь-якого характеру, блокада);
- відсутність пломб, якщо наявність таких передбачена посібником користувача;
- ненадання посібника користувача з позначкою про дату продажу;
- відсутність розрахункового документа, який підтверджує факт купівлі виробу.

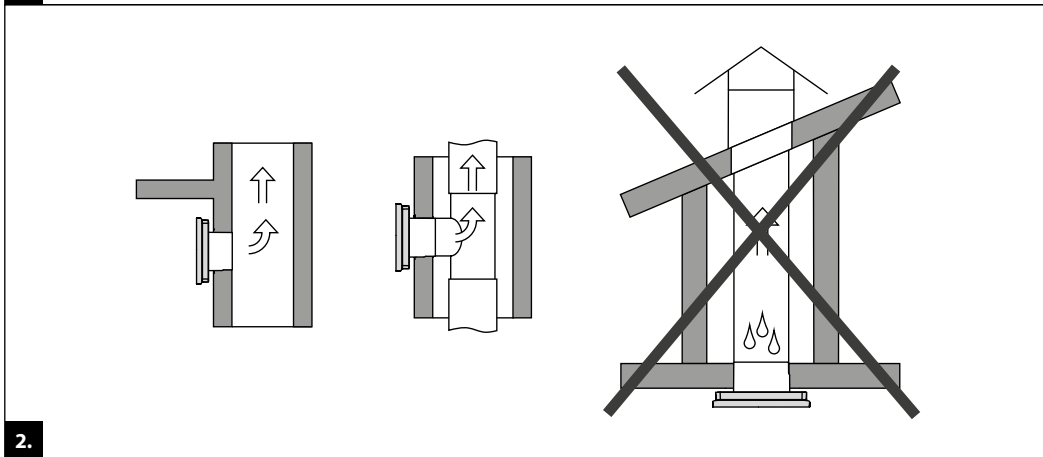
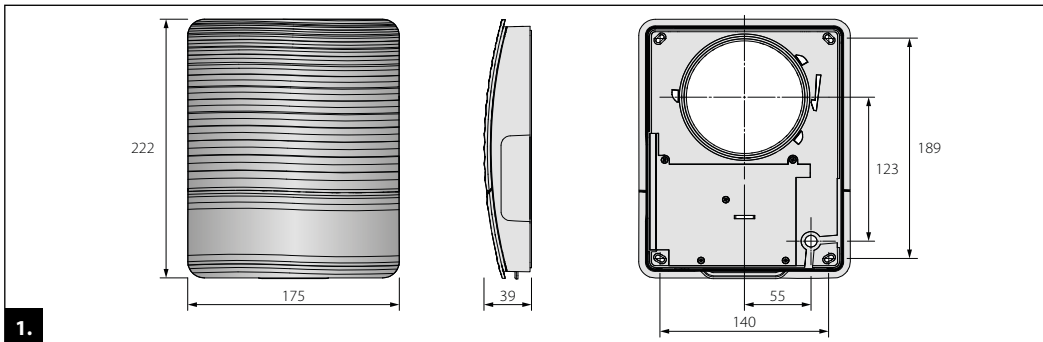


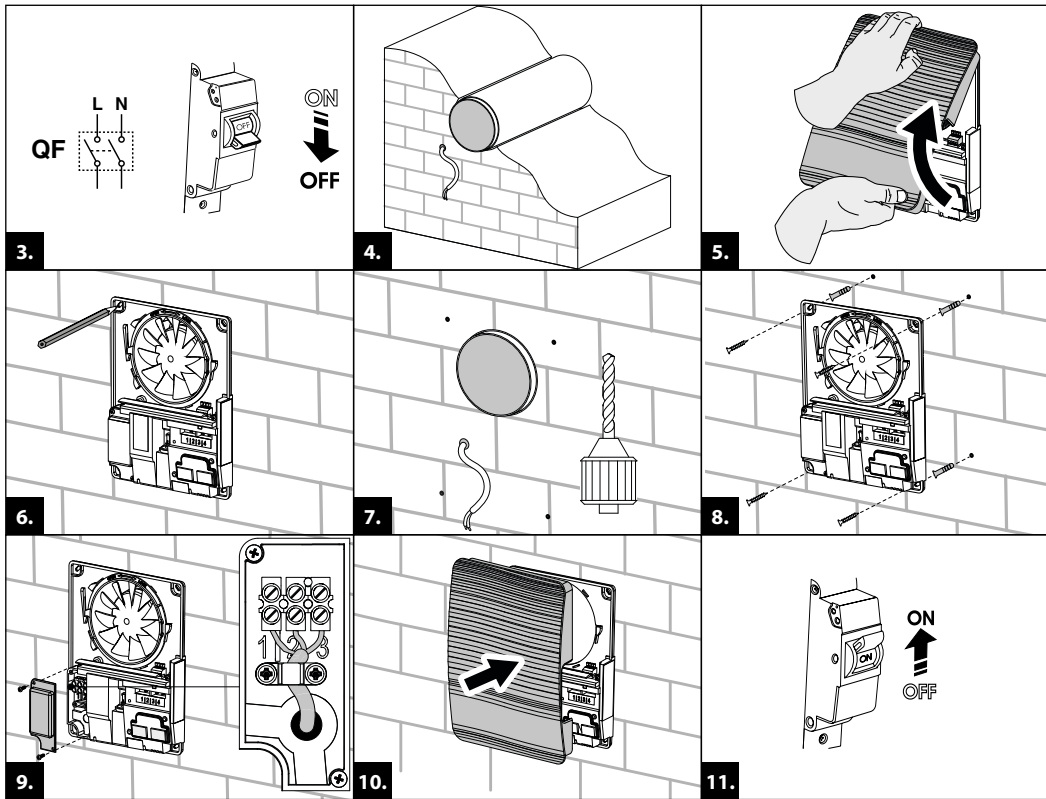
**ВИКОНУЙТЕ ВИМОГИ ЦЬОГО ПОСІБНИКА КОРИСТУВАЧА ДЛЯ ЗАБЕЗПЕЧЕННЯ  
ДОВГОТРИВАЛОЇ БЕЗПЕРЕБІЙНОЇ РОБОТИ ВИРОБУ**

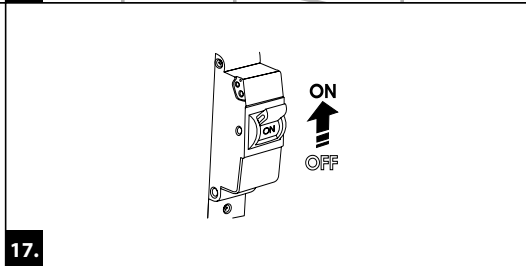
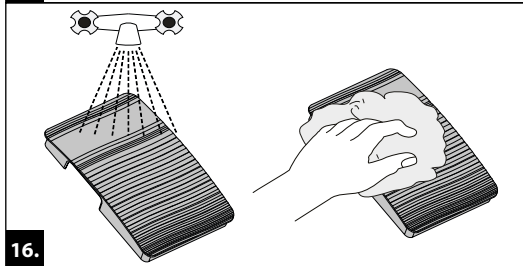
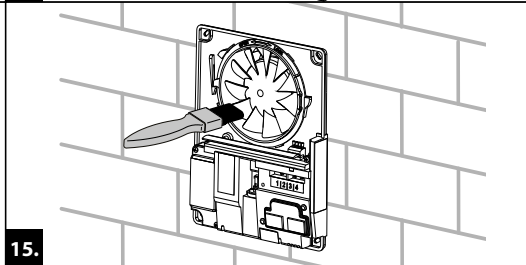
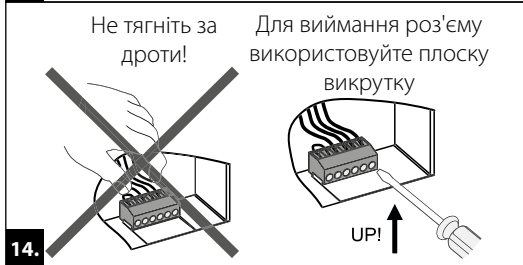
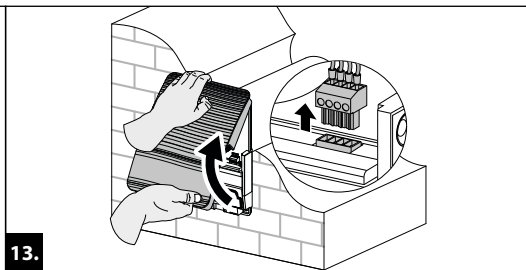
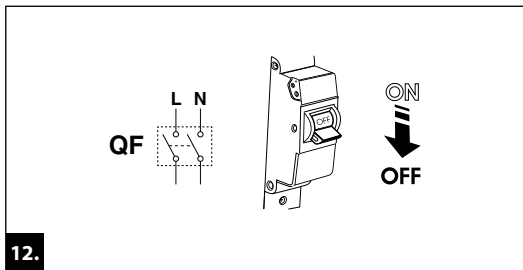


**ГАРАНТІЙНІ ВИМОГИ КОРИСТУВАЧА РОЗГЛЯДАЮТЬСЯ ПІСЛЯ НАДАННЯ НИМ ВИРОБУ,  
ГАРАНТІЙНОГО ТАЛОНУ, РОЗРАХУНКОВОГО ДОКУМЕНТА Й ПОСІБНИКА КОРИСТУВАЧА З  
ПОЗНАЧКОЮ ПРО ДАТУ ПРОДАЖУ**

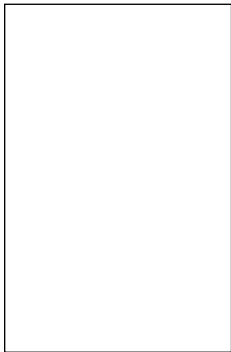








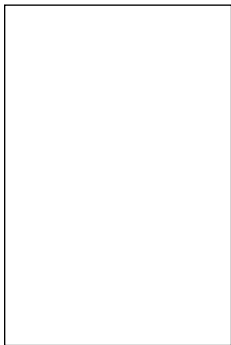
Клеймо приймальника



Проданий  
(найменування і штамп продавця)



Дата випуску



Дата продажу









Свідоцтво про приймання

100 Стайл

Еко



LED



Вентилятор визнаний придатним до експлуатації

V179UA-01