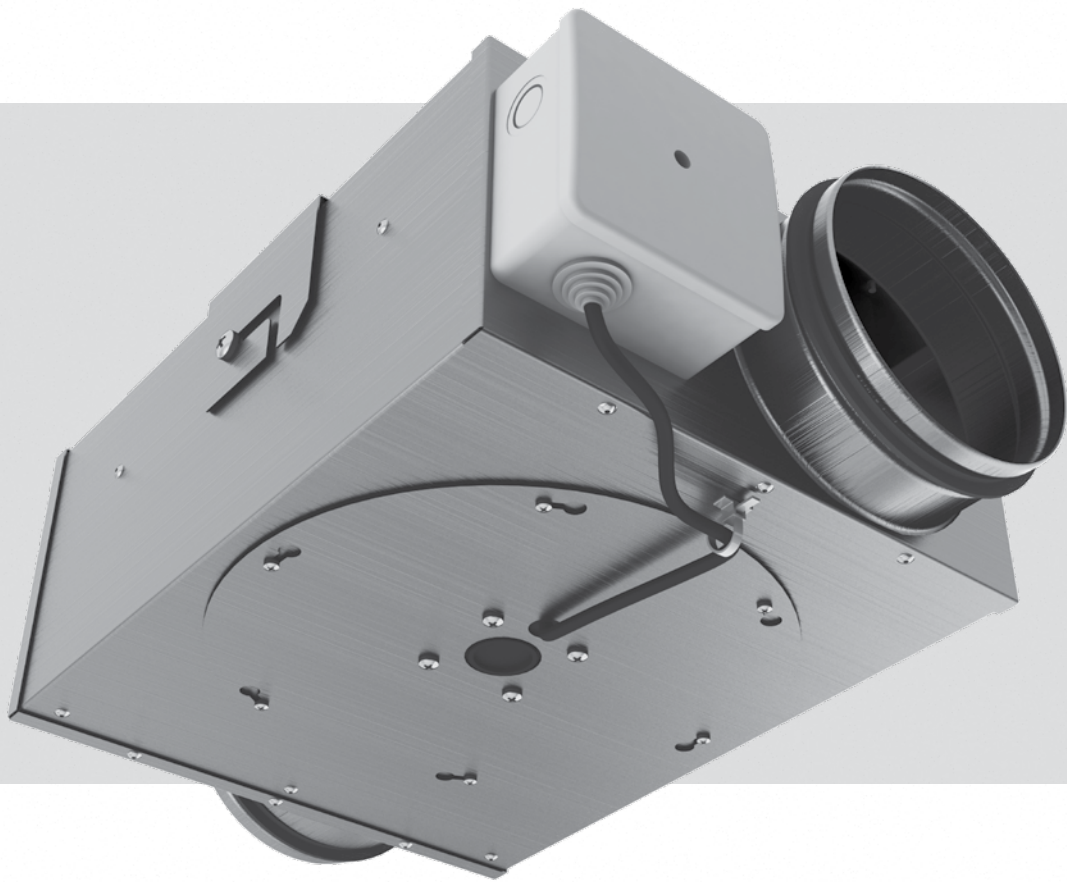


ПОСІБНИК КОРИСТУВАЧА

ВКП міні



КАНАЛЬНИЙ ВІДЦЕНТРОВИЙ ВЕНТИЛЯТОР

ЗМІСТ

Вимоги безпеки.....	3
Призначення.....	5
Комплект постачання.....	5
Структура умовного позначення.....	5
Технічні характеристики.....	6
Будова та принцип роботи.....	10
Монтаж та підготовка до роботи.....	11
Підключення до електромережі.....	13
Технічне обслуговування.....	14
Усунення несправностей.....	14
Правила зберігання та транспортування.....	14
Гарантії виробника.....	15
Свідоцтво про приймання.....	19
Інформація про продавця.....	19
Свідоцтво про монтаж.....	19
Гарантійний талон.....	19

Цей посібник користувача є основним експлуатаційним документом, призначеним для ознайомлення технічного, обслуговуючого та експлуатуючого персоналу.

Посібник користувача містить відомості про призначення, склад, принцип роботи, конструкцію та монтаж виробу (-ів) ВКП міні, а також усіх його (їх) модифікацій.

Технічний і обслуговуючий персонал повинен мати теоретичну та практичну підготовку з вентиляції та виконувати роботи згідно з правилами охорони праці й будівельними нормами та стандартами, що діють на території держави.

ВИМОГИ БЕЗПЕКИ

Під час монтажу та експлуатації виробу повинні виконуватися вимоги посібника, а також вимоги всіх застосованих місцевих і національних будівельних, електричних та технічних норм і стандартів.

Усі дії, пов'язані з підключенням, налаштуванням, обслуговуванням та ремонтом виробу, проводити лише при знятій напрузі мережі.

До монтажу допускаються особи, які мають право самостійної роботи на електроустановках з напругою електроживлення до 1000 В, після вивчення цього посібника користувача.

Перед встановленням виробу переконайтеся у відсутності пошкоджень крильчатки, корпусу, решітки, а також у відсутності в корпусі виробу сторонніх предметів, які можуть пошкодити лопаті крильчатки.

Під час монтажу виробу не допускайте стискання корпусу! Деформація корпусу може призвести до заклинювання крильчатки та підвищеного шуму.

Забороняється використовувати виріб не за призначенням та здійснювати будь-які модифікації чи дороблення.

Не допускається піддавати виріб несприятливим атмосферним впливам (дощ, сонце і т. ін.). Переміщуване в системі повітря не повинне містити пилу, твердих домішок, а також липких речовин та волокнистих матеріалів.

Забороняється використовувати виріб у легкозаймистому або вибухонебезпечному середовищі, яке містить, наприклад, випари спирту, бензину, інсектицидів.

Не закривайте і не загороджуйте всмоктувальний та випускний отвори виробу, щоб не перешкоджати оптимальному потоку повітря.

Не сідайте на виріб та не кладіть на нього будь-які предмети.

Інформація, наведена в цьому посібнику, є чинною на момент підготування документа. У зв'язку з безперервним розвитком продукції компанія залишає за собою право в будь-який час вносити зміни до технічних характеристик, конструкції або комплектації виробу.

Ніколи не торкайтеся виробу мокрими або вологими руками;

ніколи не торкайтеся виробу, будучи босоніж.

Місце встановлення вентилятора повинне мати захисні елементи, які перешкоджають потраплянню сторонніх предметів усередину вентилятора.

Під час запускання, налагодження та роботи вентилятора всмоктувальний і нагнітальний патрубкі повинні бути захищені так, щоб виключити травмування людей частинами вентилятора, які обертаються.

Пристрій не призначений для використання особами (включаючи дітей) зі зниженими фізичними, сенсорними або розумовими здібностями за відсутності у них життєвого досвіду або знань, якщо вони не перебувають під наглядом або не проінструктовані про використання пристрою особою, відповідальною за їхню безпеку.

Діти повинні перебувати під наглядом дорослих для недопущення ігор з пристроєм.

Підключення до електромережі необхідно здійснювати через засіб вимкнення, який має розрив контактів на всіх полюсах, що забезпечує повне вимкнення за умов перенапруги категорії III, вбудований у стаціонарну проводку відповідно до правил улаштування електроустановок.

У разі пошкодження кабелю живлення задля уникнення небезпеки його заміну повинні проводити виробник, сервісна служба або подібний кваліфікований персонал.

Переконайтеся, що пристрій відключений від мережі живлення перед видаленням захисту.

ПОПЕРЕДЖЕННЯ: якщо виникають незвичайні коливання, слід негайно припинити використання пристрою та зв'язатися з виробником, його сервісним агентом або подібним кваліфікованим персоналом.

Заміна частин пристрою безпеки системи підвісу повинна виконуватися постачальником, його сервісним агентом або відповідним кваліфікованим персоналом.

Фіксувальні засоби для кріплення до стелі, зокрема гаки або інші пристрої, повинні бути закріплені з силою, достатньою, щоб витримати чотириразову вагу пристрою.

Пристрій повинен бути встановлений так, щоб лопаті знаходилися на висоті більше 2,3 м від підлоги.

Має бути вжито запобіжних заходів для уникнення зворотного потоку газів до приміщення з відкритих димоходів або приладів, що спалюють паливо.



**ПІСЛЯ ЗАКІНЧЕННЯ ЕКСПЛУАТАЦІЇ ВИРІБ ПІДЛЯГАЄ ОКРЕМІЙ УТИЛІЗАЦІЇ.
НЕ УТИЛІЗУЙТЕ ВИРІБ РАЗОМ ІЗ
НЕВІДСОРТОВАНИМИ ПОБУТОВИМИ ВІДХОДАМИ**

ПРИЗНАЧЕННЯ



ВИРІБ НЕ ПРИЗНАЧЕНИЙ ДЛЯ ВИКОРИСТАННЯ ДІТЬМИ, ОСОБАМИ ЗІ ЗНИЖЕНИМИ СЕНСОРНИМИ АБО РОЗУМОВИМИ ЗДІБНОСТЯМИ, А ТАКОЖ ОСОБАМИ, НЕ ПІДГОТОВАНИМИ НАЛЕЖНИМ ЧИНОМ

ДО РОБІТ ІЗ ВИРОБОМ ДОПУСКАЮТЬСЯ СПЕЦІАЛІСТИ ПІСЛЯ ВІДПОВІДНОГО ІНСТРУКТАЖУ

ВИРІБ МАЄ БУТИ ВСТАНОВЛЕНИЙ У МІСЦІ, ЯКЕ ВИКЛЮЧАЄ САМОСТІЙНИЙ ДОСТУП ДІТЕЙ

Канальний відцентровий вентилятор у шумоізолюваному корпусі призначений для припливної та витяжної вентиляції приміщень побутового, громадського та промислового призначення із високими вимогами до рівня шуму та обмеженим простором для монтажу.

Вентилятор розрахований на тривалу роботу без відключення від електромережі.

Вентилятор є комплекtnим виробом і не призначений для автономної експлуатації.

Повітря, яке переміщується, не повинне містити горючих або вибухонебезпечних сумішей, хімічно активних випарів, липких речовин, волокнистих матеріалів, крупного пилу, жирів або середовищ, які сприяють утворенню шкідливих речовин (отрута, пил, хвороботворні мікроорганізми).

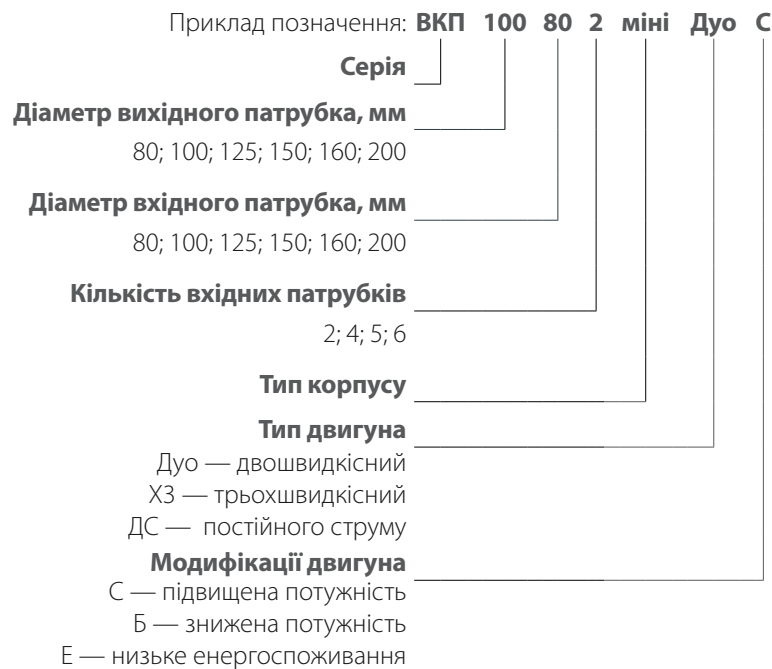
КОМПЛЕКТ ПОСТАЧАННЯ

НАЙМЕНУВАННЯ

КІЛЬКІСТЬ

Вентилятор	1 шт.
Монтажний кронштейн	1 шт.
Посібник користувача	1 шт.
Пакувальний ящик	1 шт.

СТРУКТУРА УМОВНОГО ПОЗНАЧЕННЯ



ТЕХНІЧНІ ХАРАКТЕРИСТИКИ

Виріб застосовується в закритому приміщенні за температури навколишнього повітря від 0 °С до +45 °С та відносної вологості до 80 %.

За типом захисту від ураження електричним струмом виріб належить до пристроїв класу 1 згідно з ДСТУ 12.2.007.0-75.

Тип захисту від доступу до небезпечних частин та проникнення води:

- для двигунів виробу – IP44;
- виробу, складеного та підключеного до повітропроводів — IP22.

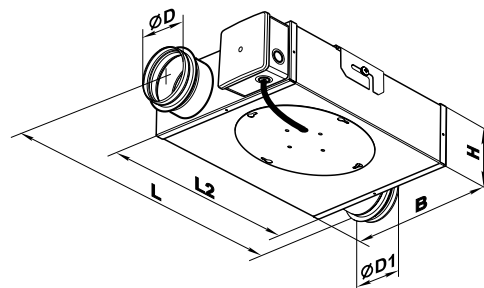
Вид кліматичного виконання вентиляторів — УХЛ 4 за ДСТУ 15150.

Конструкція вентилятора постійно вдосконалюється, тому деякі моделі можуть дещо відрізнятися від описаних у цьому посібнику.

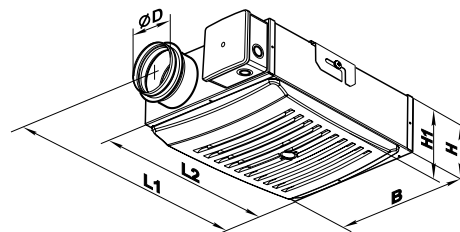
Модель	Швидкість	Напруга живлення, В/50 Гц	Потужність, Вт	Споживаний струм, А	Макс. продуктивність, м ³ /год	Частота обертання, об/хв	Рівень шуму, дБА, 3 м	Макс. темп. переміщуваного повітря, °С
ВКП 80 міні	1	230	20	0,32	88	1400	32	+50
	2		26	0,34	130	1800	35	
	3		45	0,4	162	2600	43	
ВКП 80 Р міні	1	230	20	0,32	88	1400	32	
	2		26	0,34	130	1800	35	
	3		45	0,4	162	2600	43	
ВКП 80/80x2 міні	1	230	20	0,32	88	1400	32	
	2		26	0,34	130	1800	35	
	3		45	0,4	162	2600	43	
ВКП 80/80x4 міні	1	230	20	0,32	88	1400	32	
	2		26	0,34	130	1800	35	
	3		45	0,4	162	2600	43	
ВКП 80/80x5 міні	1	230	20	0,32	88	1400	32	
	2		26	0,34	130	1800	35	
	3		45	0,4	162	2600	43	
ВКП 80/80x6 міні	1	230	20	0,32	88	1400	32	
	2		26	0,34	130	1800	35	
	3		45	0,4	162	2600	43	
ВКП 100 міні	1	230	20	0,32	97	1400	33	
	2		26	0,34	138	1800	36	
	3		45	0,4	176	2600	44	
ВКП 100 Р міні	1	230	20	0,32	97	1400	33	
	2		26	0,34	138	1800	36	
	3		45	0,4	176	2600	44	
ВКП 100/80x2 міні	1	230	20	0,32	97	1400	33	
	2		26	0,34	138	1800	36	
	3		45	0,4	176	2600	44	
ВКП 100/80x4 міні	1	230	20	0,32	97	1400	33	
	2		26	0,34	138	1800	36	
	3		45	0,4	176	2600	44	
ВКП 100/80x5 міні	1	230	20	0,32	97	1400	33	
	2		26	0,34	138	1800	36	
	3		45	0,4	176	2600	44	
ВКП 100/80x6 міні	1	230	20	0,32	97	1400	33	
	2		26	0,34	138	1800	36	
	3		45	0,4	176	2600	44	

Модель	Швидкість	Напруга живлення, В/Гц	Потужність, Вт	Споживаний струм, А	Макс. продуктивність, м ³ /год	Частота обертання, об/хв	Рівень шуму, дБА, 3 м	Макс. темп. переміщеного повітря, °С
ВКП 100/100x2 міні	1	230/50	20	0,32	97	1400	33	+50
	2		26	0,34	138	1800	36	
	3		45	0,4	176	2600	44	
ВКП 100/100x4 міні	1	230/50	20	0,32	97	1400	33	
	2		26	0,34	138	1800	36	
	3		45	0,4	176	2600	44	
ВКП 100/100x5 міні	1	230/50	20	0,32	97	1400	33	
	2		26	0,34	138	1800	36	
	3		45	0,4	176	2600	44	
ВКП 100/100x6 міні	1	230/50	20	0,32	97	1400	33	
	2		26	0,34	138	1800	36	
	3		45	0,4	176	2600	44	
ВКП 100	1	230/50	58	0,26	240	2500	47	+50
ВКП 125	1	230/50	58	0,26	340	2500	48	
ВКП 125/100x2	1	230/50	58	0,26	340	2500	48	
ВКП 125/100x4	1	230/50	58	0,26	340	2500	48	
ВКП 150, ВКП 160	1	230/50	85	0,38	553	2600	50	+40
ВКП 150, ВКП 160	1	230/60	107	0,47	610	2810	52	
ВКП 150/125x2	1	230/50	85	0,38	553	2600	50	
ВКП 125 міні	1	230/50	48	0,22	242	1430	37	+50
ВКП 125 С міні	1	230/50	127	0,55	414	2800	47	+50
ВКП 125 міні Дуо	1	230/50	42	0,18	220	1960	39	+50
	2	230/50	48	0,22	300	2610	45	+50
ВКП 150 міні	1	230/50	113	0,52	536	1050	46	+50
ВКП 150 міні Дуо	1	230/50	98	0,43	356	750	45	+50
	2	230/50	122	0,56	533	870	46	+50
ВКП 200 міні	1	230/50	139	0,61	783	950	47	+50
ВКП 200 міні Дуо	1	230/50	103	0,45	460	770	46	+50
	2	230/50	142	0,63	752	1200	48	+50

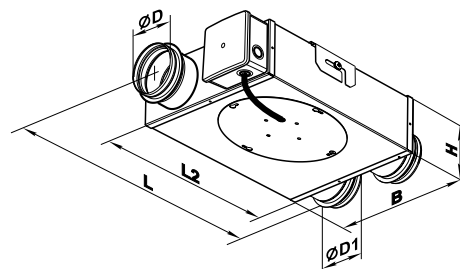
Модель	Розміри, мм								Маса, кг
	ØD	ØD1	B	H	H1	L	L1	L2	
ВКП 80 міні	79	79	252	90	-	351	-	253	3,2
ВКП 100 міні	99	99	252	110	-	351	-	253	3,2
ВКП 125 міні	124	124	270	141	-	397	-	299	5,2
ВКП 125 С міні	124	124	270	141	-	397	-	299	5,8
ВКП 125 міні Дуо	124	124	303	152	-	430	-	330	6,0
ВКП 150 міні	149	149	340	207	-	447	-	350	7,1
ВКП 150 міні Дуо	149	149	340	207	-	447	-	350	7,7
ВКП 200 міні	198	198	362	222	-	494	-	397	8,8
ВКП 200 міні Дуо	198	198	362	222	-	494	-	397	8,8
ВКП 100	99	99	252	133	-	420	-	321	4,5
ВКП 125	124	124	252	133	-	420	-	321	4,5
ВКП 150	149	149	300	170	-	480	-	382	5,4
ВКП 160	159	159	300	170	-	480	-	382	5,5



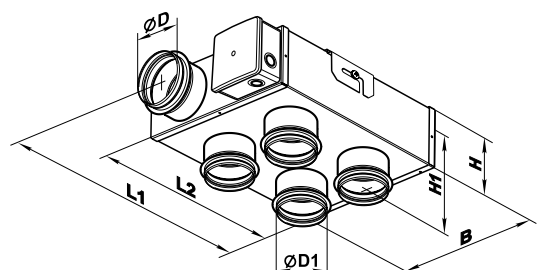
ВКП 80 Р міні	79	-	252	90	126	-	297	253	3,1
ВКП 100 Р міні	99	-	252	110	144	-	297	253	3,1



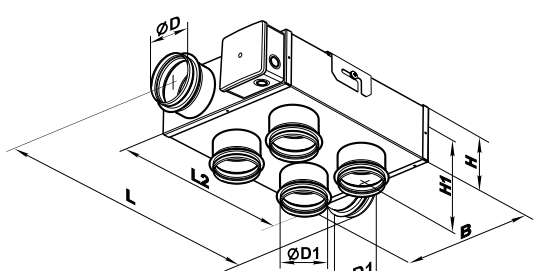
ВКП 80/80x2 міні	79	79	252	90	-	351	-	253	3,1
ВКП 100/80x2 міні	99	79	252	110	-	351	-	253	3,1
ВКП 100/100x2 міні	99	99	252	110	-	351	-	253	3,1
ВКП 125/100x2	124	99	252	133	-	420	-	321	4,5
ВКП 150/125x2	149	124	300	170	-	480	-	382	5,5



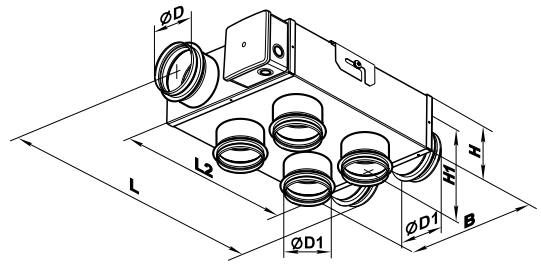
Модель	Розміри, мм								Маса, кг
	ØD	ØD1	B	H	H1	L	L1	L2	
ВКП 80/80x4 міні	79	79	252	90	136	-	297	253	3,4
ВКП 100/80x4 міні	99	79	252	110	166	-	297	253	3,4
ВКП 100/100x4 міні	99	99	252	110	166	-	297	253	3,4
ВКП 125/100x4	124	99	252	133	191	-	370	321	5,0

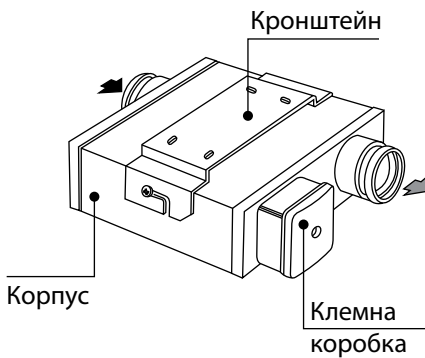
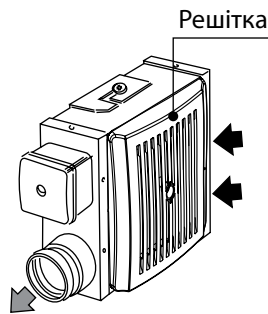
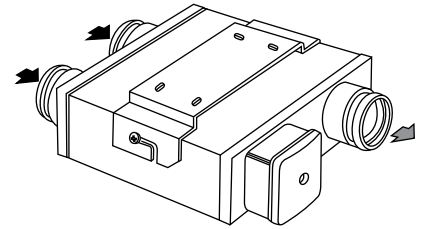
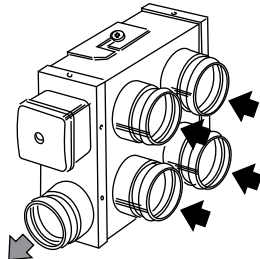
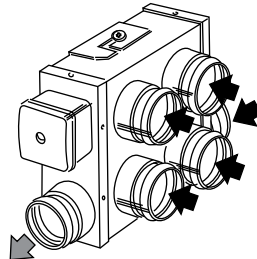
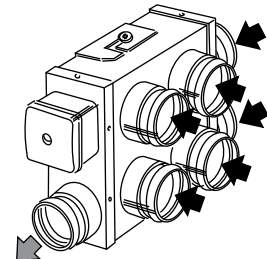


ВКП 80/80x5 міні	79	79	252	90	136	351	-	253	3,5
ВКП 100/80x5 міні	99	79	252	110	166	351	-	253	3,7
ВКП 100/100x5 міні	99	99	252	110	166	351	-	253	3,5



ВКП 80/80x6 міні	79	79	252	90	136	351	-	253	3,6
ВКП 100/80x6 міні	99	79	252	110	166	351	-	253	3,6
ВКП 100/100x6 міні	99	99	252	110	166	351	-	253	3,6



БУДОВА ТА ПРИНЦИП РОБОТИ
**a) ВКП 80..200 міні
ВКП 100..160**

1 вхід – 1 вихід
b) ВКП 80..100 Р міні

**1 вхід – 1 вихід
(з декоративною решіткою)**
**c) ВКП 80..100/80..100 x 2 міні
ВКП 125..150/100..125 x 2**

2 входи – 1 вихід
**d) ВКП 80..100/80..100 x 4 міні
ВКП 125/100 x 4**

4 входи – 1 вихід
e) ВКП 80..100/80..100 x 5 міні

5 входів – 1 вихід
f) ВКП 80..100/80..100 x 6 міні

6 входів – 1 вихід

Вентилятори серії ВКП міні складаються з металевого корпусу із закріпленою на фланці турбіною. Робоче колесо турбіни із загнутими вперед лопатками поміщене у спіральний корпус, який закінчується вихідним патрубком. До торця корпусу прикріплена клемна коробка, всередині якої знаходяться робочий та вхідний конденсатори, а також клемна колодка для підключення вентилятора до мережі. Фланець з турбіною і кронштейн з пазами для монтажу вентилятора прикріплені гвинтами до задньої або передньої стінки корпусу вентилятора залежно від моделі.

Вентилятори серії ВКП складаються з металевого корпусу із закріпленою на фланці турбіною із назад загнутими лопатками. До торця корпусу прикріплена клемна коробка, всередині якої знаходяться робочий та вхідний конденсатори, а також клемна колодка для підключення вентилятора до мережі. Фланець з турбіною і кронштейн з пазами для монтажу вентилятора прикріплені гвинтами до задньої або передньої стінки металевого корпусу вентилятора залежно від моделі.

Вентилятори серії **ВКП 80 міні**, **ВКП 100 міні**, а також їхні модифікації мають три робочі швидкості.

Вентилятори серії **ВКП міні Дуо** мають дві робочі швидкості.

Вентилятори серії **ВКП міні** мають одну робочу швидкість.

Вентилятори серії **ВКП С міні** мають двигун підвищеної продуктивності.

МОНТАЖ ТА ПІДГОТОВКА ДО РОБОТИ



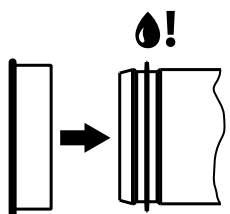
ПЕРЕД МОНТАЖЕМ ПЕРЕКОНАЙТЕСЯ, ЩО КОРПУС НЕ МІСТИТЬ СТОРОННІХ ПРЕДМЕТІВ, НАПРИКЛАД, ПЛІВКИ АБО ПАПЕРУ



ПІД ЧАС МОНТАЖУ ВИРОБУ НЕОБХІДНО ЗАБЕЗПЕЧИТИ МІНІМАЛЬНИЙ ДОСТУП ДО НЬОГО ДЛЯ РОБІТ ІЗ ОБСЛУГОВУВАННЯ АБО РЕМОНТУ

Вентилятор підходить для монтажу як на горизонтальній, так і на вертикальній поверхнях. Для зменшення втрат, пов'язаних із турбулентністю повітряного потоку, на вході та виході з вентилятора повинна бути розташована пряма ділянка повітропроводу. Мінімальна рекомендована довжина прямих ділянок: 1 діаметр повітропроводу з боку входу і 3 діаметри повітропроводу з боку виходу. На цих ділянках не повинні бути встановлені фільтри та інші пристрої.

Модель	Розміри		Модель	Розміри		
	H1	H2		H1	H2	
ВКП 80 міні	60	200	ВКП 100/100x4 міні	60	200	
ВКП 80 P міні			ВКП 100/100x5 міні			
ВКП 80/80x2 міні			ВКП 100/100x6 міні			
ВКП 80/80x4 міні			ВКП 100			
ВКП 80/80x5 міні			ВКП 125			
ВКП 80/80x6 міні			ВКП 125/100x4			
ВКП 100 міні			ВКП 150			
ВКП 100 P міні			ВКП 150/125x2			
ВКП 100/80x2 міні			ВКП 160			
ВКП 100/80x4 міні			ВКП 125 (C) міні (Дуо)			
ВКП 100/80x5 міні			ВКП 150 міні (Дуо)			
ВКП 100/80x6 міні			ВКП 200 міні (Дуо)			
ВКП 100/100x2 міні						

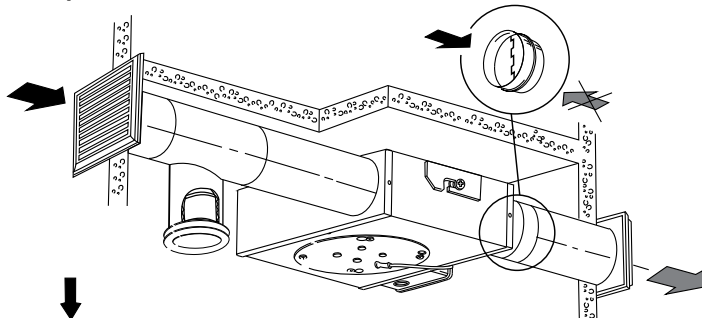


УВАГА!

У разі необхідності заглушення патрубків вентилятора змастіть гумове ущільнення патрубків силіконовим мастилом.

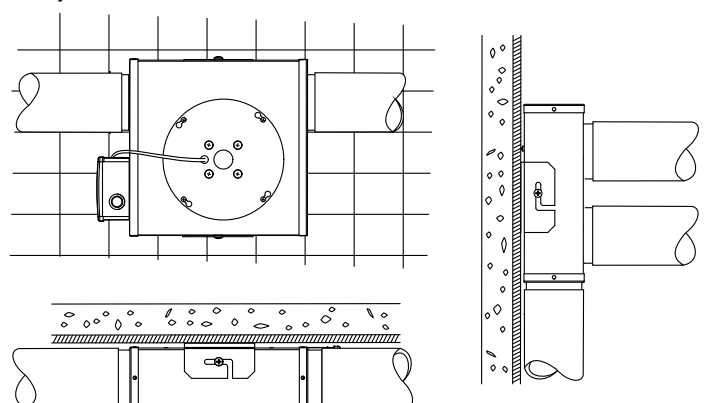
Силіконове мастило для гумових ущільнень купується окремо, заглушки комплектуються за додатковим замовленням.

а) Стельовий монтаж



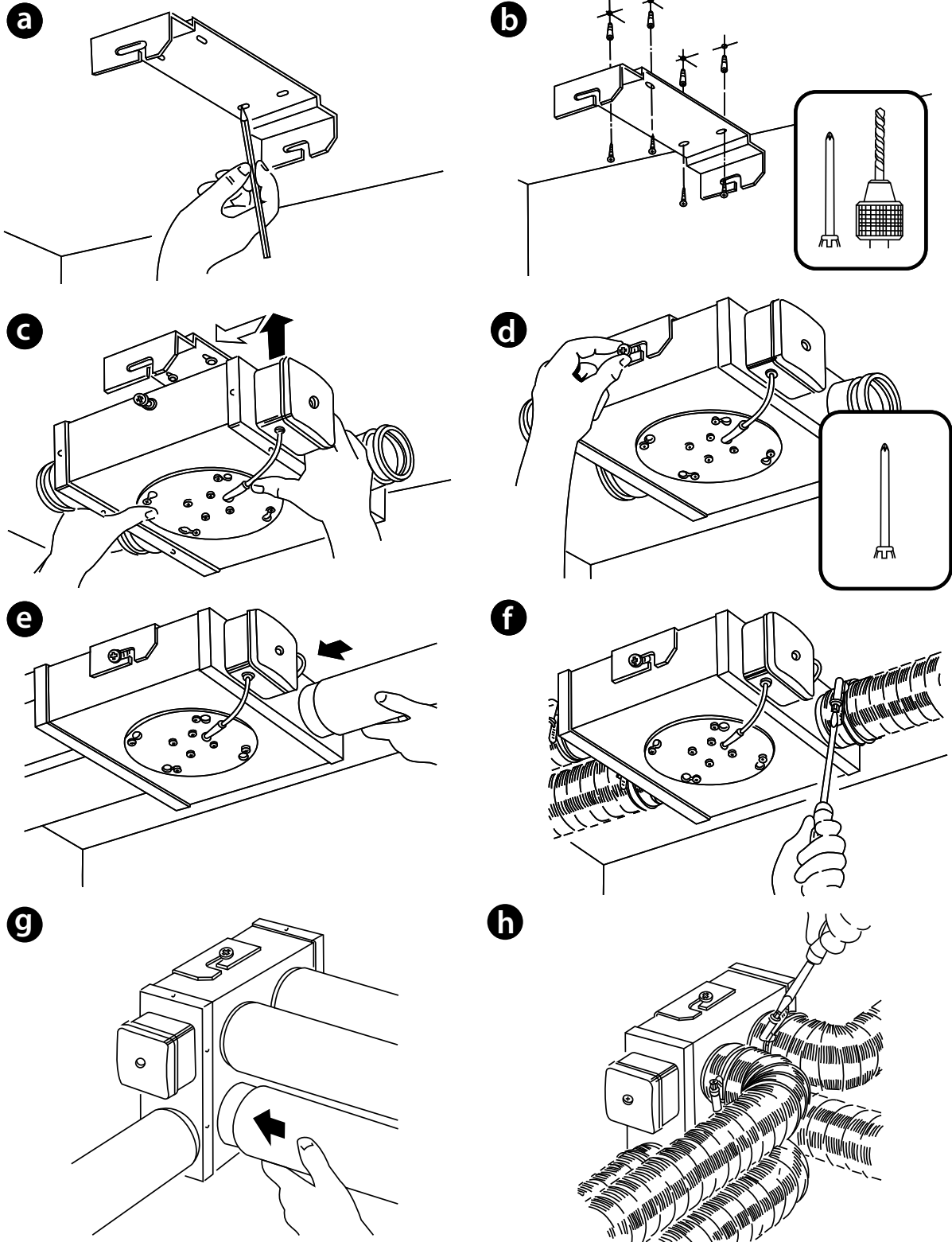
Для запобігання зворотному потоку повітря можливе встановлення зворотного клапана (опційно).

б) Настінний монтаж



Монтаж вентилятора здійснюється в такій послідовності:

- переконайтеся у відсутності подачі електроживлення на двигун;
- виконайте розмітку на монтажній поверхні для встановлення кронштейна;
- просвердліть отвори і закріпіть кронштейн за допомогою відповідного кріплення (наприклад, дюбелів) (див. рис. b);
- встановіть вентилятор на кронштейн (див. рис. c);
- затягніть кріпильні гвинти (див. рис. d);
- підключіть повітропроводи до патрубків вентилятора (див. рис. e);
- затягніть швидкознімні хомути у місцях підключення повітропроводів до патрубків (див. рис. f).

 Варіанти підключення повітропроводів до вентиляторів модифікацій **ВКП XXX/XXXx4** показані на рис. g, h.


ПІДКЛЮЧЕННЯ ДО ЕЛЕКТРОМЕРЕЖІ



ПЕРЕД ПРОВЕДЕННЯМ БУДЬ-ЯКИХ РОБІТ ІЗ ВИРОБОМ НЕОБХІДНО ВІДКЛЮЧИТИ МЕРЕЖУ ЕЛЕКТРОЖИВЛЕННЯ.

ПІДКЛЮЧЕННЯ ВИРОБУ ДО МЕРЕЖІ ПОВИНЕН ЗДІЙСНЮВАТИ КВАЛІФІКОВАНИЙ ЕЛЕКТРИК, ЯКИЙ МАЄ ПРАВО САМОСТІЙНОЇ РОБОТИ З ЕЛЕКТРОУСТАНОВКАМИ НАПРУГОЮ ЕЛЕКТРОЖИВЛЕННЯ ДО 1000 В, ПІСЛЯ ВИВЧЕННЯ ЦЬОГО ПОСІБНИКА КОРИСТУВАЧА.

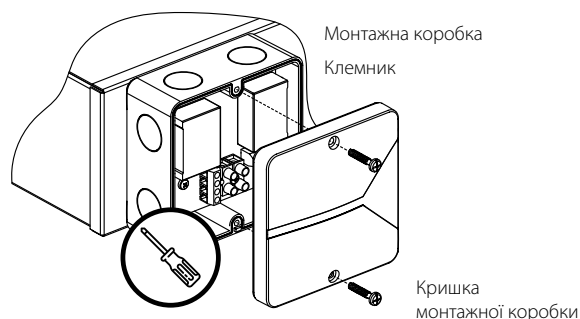
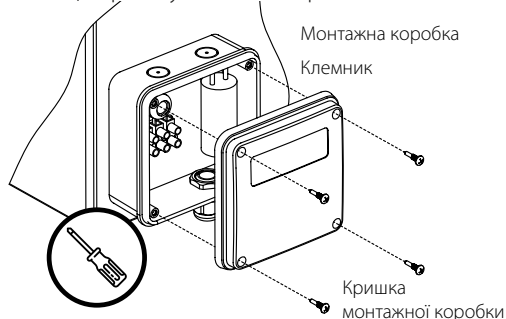
НОМІНАЛЬНІ ЗНАЧЕННЯ ЕЛЕКТРИЧНИХ ПАРАМЕТРІВ ВИРОБУ НАВЕДЕНІ НА НАЛІПЦІ ВИРОБНИКА

- Виріб призначений для підключення до електромережі з параметрами 1~230 В/50 Гц.
- Виріб повинен бути підключений за допомогою ізольованих провідників (кабелі, дроти). При виборі перерізу дротів необхідно враховувати максимально допустимий струм навантаження, а також температуру нагрівання дроту, що залежить від його типу, ізоляції, довжини та способу прокладання.
- На зовнішньому введенні повинен бути встановлений вбудований у стаціонарну мережу електропостачання автоматичний вимикач **QF**, що розриває електричний ланцюг у разі короткого замикання або перевантаження. Місце встановлення зовнішнього вимикача повинне забезпечувати вільний доступ для оперативного відключення виробу. Номінальний струм автоматичного вимикача повинен бути вище максимального струму споживання виробу (див. «Технічні характеристики»). Рекомендується обирати номінальний струм автоматичного вимикача зі стандартного ряду — наступний після максимального струму виробу, який підключається. Автоматичний вимикач не входить до комплекту поставки, замовляється окремо.

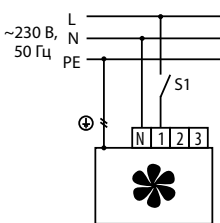
Рекомендований номінальний струм автоматичного вимикача — 1,0 А. Переріз провідників – 0,75 мм². На корпусі вентилятора розташована клемна коробка, всередині якої розміщена клемна колодка для підключення вентилятора до мережі відповідно до схеми електричних підключень. Напрямок руху повітря має збігатися зі стрілкою на корпусі вентилятора.

Послідовність підключення вентилятора до електромережі:

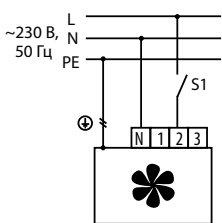
- зніміть кришку з клемної коробки, протягніть дроти підведення електричної мережі через гермоввід на монтажній коробці;
- зніміть ізоляцію з кінців дротів на довжину 7-8 мм, вставте їх у відповідні клеми до упору ізоляції у металеву частину клем та затисніть їх гвинтами;
- встановіть на місце кришку клемної коробки.



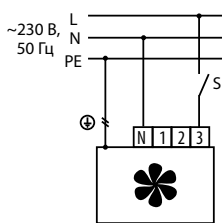
ВКП міні — перша швидкість



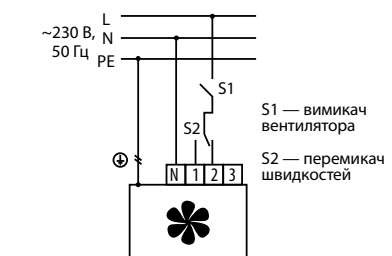
ВКП міні — друга швидкість



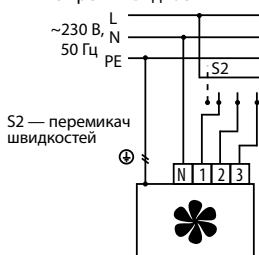
ВКП міні — третя швидкість



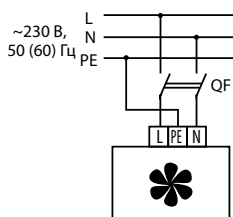
ВКП міні — перша та друга швидкості



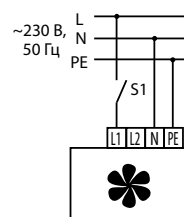
ВКП міні — перша, друга та третя швидкості



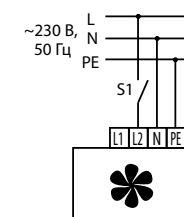
ВКП — підключення вентилятора



ВКП міні Дуо — перша швидкість



ВКП міні Дуо — друга швидкість



ТЕХНІЧНЕ ОБСЛУГОВУВАННЯ

ТЕХНІЧНЕ ОБСЛУГОВУВАННЯ ВИРОБУ ДОЗВОЛЕНЕ ЛИШЕ ПІСЛЯ ЙОГО ВІДКЛЮЧЕННЯ ВІД МЕРЕЖІ ЕЛЕКТРОЖИВЛЕННЯ

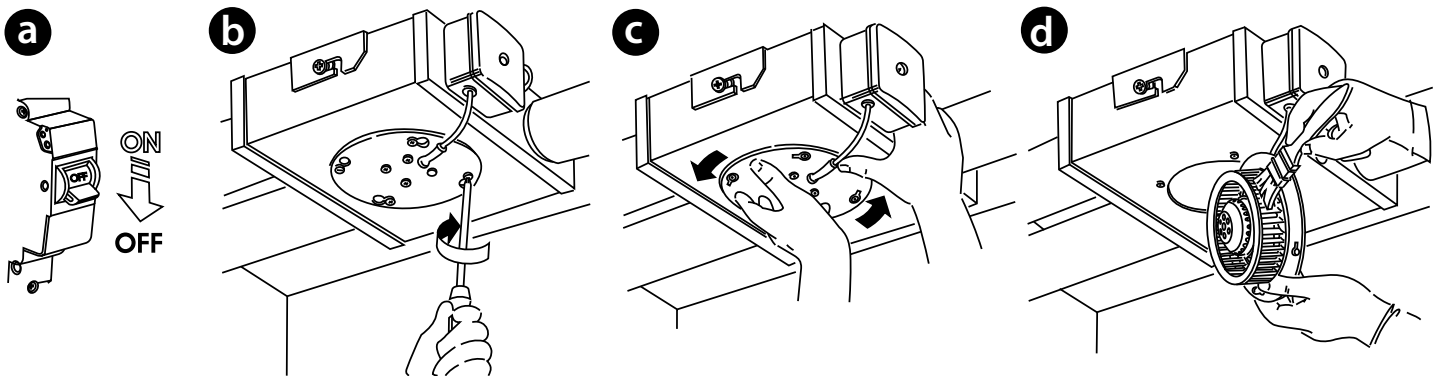
Технічне обслуговування полягає в періодичному очищенні поверхонь від пилу та бруду.

Лопаті робочого колеса вимагають ретельного очищення кожні 6 місяців.

Для цього необхідно:

- відключити вентилятор від мережі електроживлення (див. рис. а);
- послабити гвинти (див. рис. b); витягти з корпусу фланець із турбіною (див. рис. c);
- очистити лопаті робочого колеса, використовуючи для цього м'яку суху щітку або стиснене повітря (див. рис. d).

Після очищення провести всі операції у зворотному порядку.


УСУНЕННЯ НЕСПРАВНОСТЕЙ

Проблема, що виникла	Ймовірні причини	Спосіб усунення
Вентилятор не запускається.	Не підключена мережа електроживлення.	Переконайтеся, що мережа електроживлення підключена правильно, в іншому разі усуньте помилку підключення.
	Заклинив двигун.	Вимкніть вентилятор. Усуньте причину заклинювання двигуна. Повторно увімкніть вентилятор.
При увімкненні вентилятора відбувається спрацьовування захисту автоматичного вимикача.	Підвищене споживання електричного струму, викликане коротким замиканням в електричній мережі.	Вимкніть вентилятор. Зверніться до сервісного центру.
Шум, вібрація.	Засмічена крильчатка вентилятора..	Очистіть крильчатку вентилятора.
	Послаблене затягнення гвинтових з'єднань.	Перевірте і за необхідності затягніть кріпильні гвинти.

ПРАВИЛА ЗБЕРІГАННЯ ТА ТРАНСПОРТУВАННЯ

- Зберігати виріб потрібно в заводській упаковці у вентилязованому приміщенні за температури від +5 °C до +40 °C та відносної вологості не вище ніж 70 %.
- Наявність у повітрі випарів та домішок, що викликають корозію і порушують ізоляцію та герметичність з'єднань, не допускається.
- Для вантажно-розвантажувальних робіт використовуйте відповідну підйомну техніку для запобігання можливим пошкодженням виробу.
- Під час вантажно-розвантажувальних робіт виконуйте вимоги переміщень для цього типу вантажів.
- Транспортувати виріб дозволяється будь-яким видом транспорту за умови захисту виробу від атмосферних опадів та механічних пошкоджень. Транспортування виробу дозволене лише в робочому положенні.
- Завантаження та розвантаження проводити без різких поштовхів та ударів.
- Перед першим увімкненням після транспортування за низьких температур виріб необхідно витримати за температури експлуатації не менше ніж 3-4 години.

ГАРАНТІЇ ВИРОБНИКА

Виробник встановлює гарантійний строк виробу тривалістю 24 місяці з дати продажу виробу через роздрібну торговельну мережу за умови виконання користувачем правил транспортування, зберігання, монтажу та експлуатації виробу.

У разі появи порушень у роботі виробу з вини виробника впродовж гарантійного строку користувач має право на безкоштовне усунення недоліків виробу шляхом проведення виробником гарантійного ремонту.

Гарантійний ремонт полягає у виконанні робіт, пов'язаних із усуненням недоліків виробу, для забезпечення можливості використання такого виробу за призначенням впродовж гарантійного строку. Усунення недоліків здійснюється шляхом заміни або ремонту комплектувальних або окремої комплектувальної виробу.

Гарантійний ремонт не включає в себе:

- періодичне технічне обслуговування;
- монтаж/демонтаж виробу;
- налаштування виробу.

Для проведення гарантійного ремонту користувач повинен надати виріб, посібник користувача з позначкою про дату продажу та розрахунковий документ, який підтверджує факт купівлі.

Модель виробу має відповідати моделі, вказаній у посібнику користувача.

З питань гарантійного обслуговування на території України звертатися до офіційного представника виробника:

ПрАТ «Вентиляційні системи», м. Київ, вул. М. Коцюбинського, 1. Тел.: (044) 401-62-90, e-mail: service@vents.com.ua

Ознайомитися з правилами пересилання для гарантійного ремонту можна на сайті:

<https://vents.ua/service-support/>.

Гарантія виробника не поширюється на нижченаведені випадки:

- ненадання користувачем виробу в комплектності, зазначеній у посібнику користувача, в тому числі демонтаж користувачем комплектуючих виробу;
- невідповідність моделі, марки виробу даним, вказаним на упаковці виробу та в посібнику користувача;
- несвоєчасне технічне обслуговування виробу;
- наявність зовнішніх пошкоджень корпусу (пошкодженнями не вважаються зовнішні зміни виробу, необхідні для його монтажу) та внутрішніх вузлів виробу;
- внесення до конструкції виробу змін або здійснення доробок виробу;
- заміна або використання вузлів, деталей та комплектувальних виробу, не передбачених виробником;
- використання виробу не за призначенням;
- порушення користувачем правил монтажу виробу;
- порушення користувачем правил керування виробом;
- підключення виробу до електричної мережі з напругою, відмінною від вказаної в посібнику користувача;
- вихід виробу з ладу внаслідок стрибків напруги в електричній мережі;
- здійснення користувачем самостійного ремонту виробу;
- здійснення ремонту виробу особами, не уповноваженими на це виробником;
- спливання гарантійного строку виробу;
- порушення користувачем встановлених правил перевезення виробу;
- порушення користувачем правил зберігання виробу;
- вчинення третіми особами протиправних дій щодо виробу;
- вихід виробу з ладу внаслідок виникнення обставин непереборної сили (пожежа, паводок, землетрус, війна, військові дії будь-якого характеру, блокада);
- відсутність пломб, якщо наявність таких передбачена посібником користувача;
- ненадання посібника користувача з позначкою про дату продажу виробу;
- відсутність розрахункового документа, який підтверджує факт купівлі виробу.



ДОТРИМУЙТЕСЯ ВИМОГ ЦЬОГО ПОСІБНИКА КОРИСТУВАЧА ДЛЯ ЗАБЕЗПЕЧЕННЯ ТРИВАЛОЇ БЕЗПЕРЕБІЙНОЇ РОБОТИ ВИРОБУ



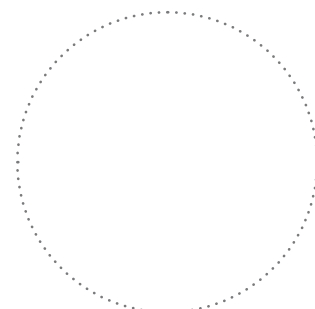
ГАРАНТІЙНІ ВИМОГИ КОРИСТУВАЧА РОЗГЛЯДАЮТЬСЯ ПІСЛЯ НАДАННЯ НИМ ВИРОБУ, ГАРАНТІЙНОГО ТАЛОНУ, РОЗРАХУНКОВОГО ДОКУМЕНТА Й ПОСІБНИКА КОРИСТУВАЧА З ПОЗНАЧКОЮ ПРО ДАТУ ПРОДАЖУ

СВІДОЦТВО ПРО ПРИЙМАННЯ

Тип виробу	Канальний відцентровий вентилятор
Модель	
Серійний номер	
Дата випуску	
Клеймо приймальника	

ІНФОРМАЦІЯ ПРО ПРОДАВЦЯ

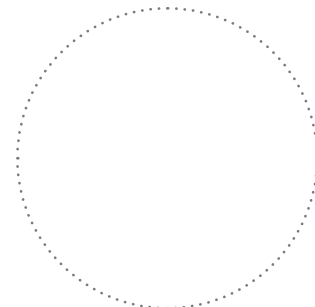
Назва магазину	
Адреса	
Телефон	
E-mail	
Дата покупки	
Виріб у повній комплектації з посібником користувача отримав, з умовами гарантії ознайомлений і погоджується.	
Підпис покупця	



Місце для печатки продавця

СВІДОЦТВО ПРО МОНТАЖ

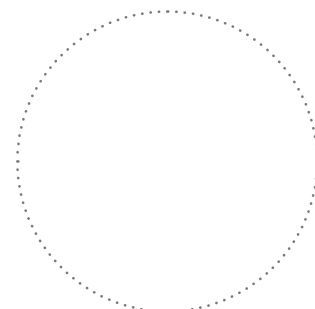
Виріб _____ встановлений та підключений до електричної мережі згідно з вимогами цього посібника користувача.	
Назва фірми	
Адреса	
Телефон	
ПІБ установника	
Дата монтажу:	Підпис:
Роботи з монтажу виробу відповідають вимогам усіх застосованих місцевих і національних будівельних, електричних та технічних норм і стандартів. Зауважень до роботи виробу не маю.	
Підпис:	



Місце для печатки установника

ГАРАНТІЙНИЙ ТАЛОН

Тип виробу	Канальний відцентровий вентилятор
Модель	
Серійний номер	
Дата випуску	
Дата купівлі	
Гарантійний термін	
Продавець	



Місце для печатки продавця



VENTS

